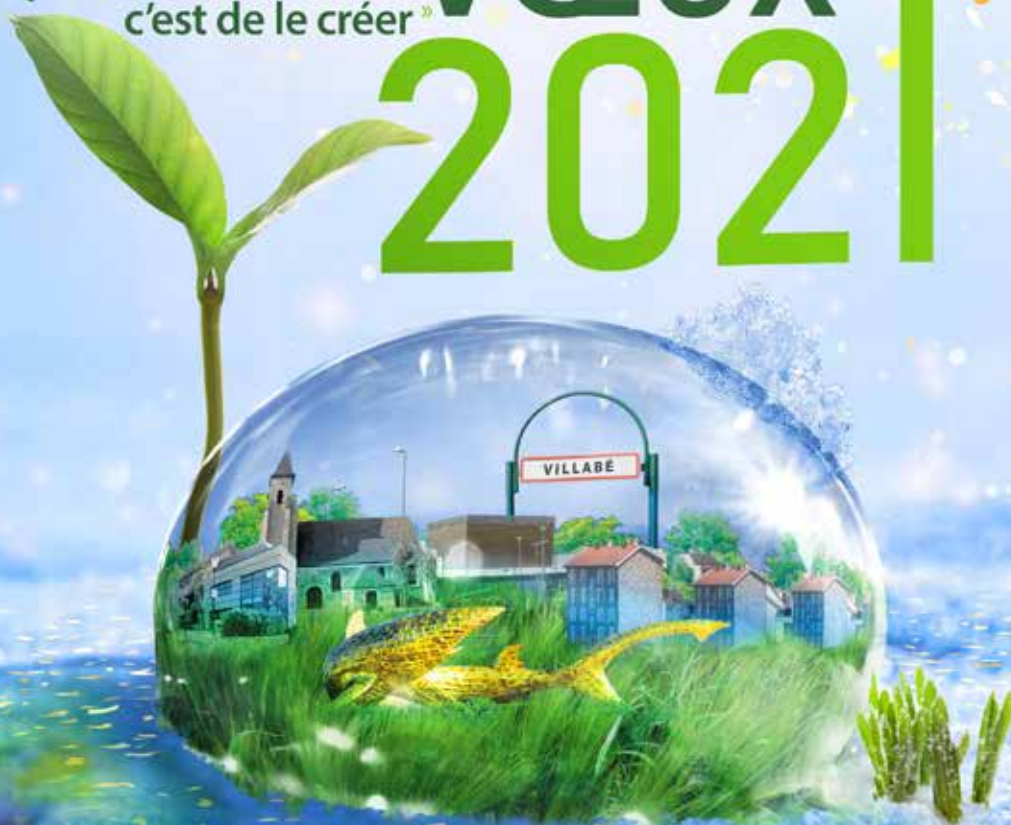


VILLAB'ÉCHO

LE MAGAZINE MUNICIPAL DE VILLABÉ

MEILLEURS VOEUX 2021

« Le meilleur moyen
de prévoir le futur,
c'est de le créer »



VIVRE •

Rétrospective :
l'année 2020 en images

p. 4 à 15

GÉRER •

Commission Communale
de Sécurité

p. 24

DÉCOUVRIR •

L'essentiel :
rester à vos côtés !

p. 28 / 29



L'actualité de votre ville sur Facebook
MAIRIE DE VILLABÉ

VILLAB'ÉCHO N°27 • JANVIER 2021
+ d'infos sur www.villabe.fr





VOTRE PRO PHIL

SIANODECO



-  Peinture intérieure & extérieure
-  Revêtements sols & murs
-  Intervention suite dégâts des eaux

Philippe SIANO

14, rue Andromède - 91100 Villabé

Tél : 01 64 97 65 17 • sianodeco@gmail.com

06 99 44 44 83

Entreprise éco-responsable



DEVIS GRATUIT

Crédit : ANIMAPUBLICIS

Estelle PELLETIER
sur Villabé depuis + de 10 ans



 **06 22 92 06 57**

 e.pelletier@cif-immo.com



**COMPTOIR
IMMOBILIER**
de France
de France
IMMOBILIER

Crédit : e2E Immobilier

www.estelle-pelletier.cif-immo.com

ACHAT • VENTE • ESTIMATION



depuis 1972

BOUCHERIE CHARCUTERIE VOLAILLE



**COLIS &
BUFFETS**
sur demande

LES HALLES DE VILLABÉ
3 route de Villoison • 91100 Villabé

Tél : 01 60 86 17 64

www.boucheries-bernard.fr

Crédit : ANIMAPUBLICIS

**Karl DIRAT**

Maire de Villabé,

Vice-président de la Communauté d'Agglomération Grand Paris Sud Seine Essonne Sénart

Chères Villabéennes, chers Villabéens,

En 2021, j'ai hâte qu'on se retrouve... sans masque !

2020, fut une année terrible, avec l'arrivée de cette pandémie, les attentats. Il nous a fallu faire face à des situations extraordinaires et éprouvantes à vivre sur le plan sanitaire, social, sportif et familial.

J'ai une pensée pour tous nos disparus emportés par la COVID19.

L'année 2020 fut aussi une année encourageante et positive. Vous m'avez réélu pour un deuxième mandat avec une équipe formidable engagée et disponible. Vous avez démontré votre générosité et votre élan de solidarité lors de la gestion de cette crise.

Ainsi, nous avons vu la création de cet atelier de couturières bénévoles pour la fabrication et la distribution des masques lavables, votre engagement pour aider nos plus anciens et nos plus démunis avec le portage des repas, des courses, votre esprit de responsabilité à l'occasion des confinements et votre inscription sur le site villabe.solidaire.fr

J'ai pu constater avec fierté que j'étais le maire d'une commune engagée et solidaire.

En 2020, notre commune a continué à s'équiper, à se moderniser, à se transformer et à vous faire partager des moments conviviaux festifs et culturels.

Des travaux importants ont été effectués dans nos écoles, à notre agence postale, sur de nombreuses voiries. Grâce au financement de Grand Paris Sud, nous avons pu ouvrir notre 3ème pont à la circulation.

En 2020, nous avons lancé le premier budget participatif d'un montant de 80 000€ ! C'est historique et c'est vous qui décidez !

2021, démarre avec des projets structurants très importants (création d'un 3ème groupe scolaire, d'un parc urbain éco durable, installation de la vidéo protection, rénovation énergétique de l'école Ariane, construction de logements à usage locatif et d'accession à la propriété ...).

Au nom du conseil municipal, du conseil municipal des enfants et du conseil des sages, je vous souhaite une belle et très bonne année 2021 !

Retrouvez nos discours pour les vœux 2021 sur notre chaîne youtube *mairie de Villabé*.

Karl DIRAT
Villabé, le 18 janvier 2021

*Très cordialement
Dirat*

VIVRE

Pages 4 à 19

Pages 28 et 29

DÉCOUVRIR**AGIR**

Pages 20 à 23

Pages 30 et 31

SE DIVERTIR**GÉRER**

Pages 24 et 25

Page 32 et 33

COMMUNICATION**TRAVAUX**

Pages 26 et 27

Pages 32 et 33

TRIBUNES POLITIQUES**Directeur de la publication :** Karl DIRAT**Rédactrice en chef :** Nadia LIYAOU**Rédaction :** Service Communication Mairie de Villabé**Photos :** Service Communication Mairie de Villabé, Service Communication Grand Paris Sud, Fotolia, Shutterstock**Imprimerie :** Planète Impression • **Mise en page, graphisme et conception des publicités :** Alonegraphic. : 06 99 420 440 - www.alonegraphic.fr**Publicité :** Philippe LACHKAR : 06 11 68 82 52 ou 01 60 79 39 29 - sp.91@orange.fr

● RÉTROSPECTIVE 2020 EN *images*

Une année 2020 compliquée, mais des Villabéens unis et rassemblés à Villabé !



- 1 et 2 • Concert de l'Amicale de Villabé
- 3 • Spectacle Namasté
- 4 et 5 • Tournoi fluo de Badminton, organisé par l'association ASBV
- 6 • Les vœux du Maire
- 7 • Cérémonie Citoyenne
- 8 • Déjeuner de la sécurité
- 9 • Karaoké des Seniors
- 10 • Fête de la Saint Vincent
- 11 • Les Hivernales



12



13



14



15



16



17



18



19



20



21



22



23

12 • Séjour ski avec la MDK
 13 et 14 • Soirée portugaise
 15 • Après-midi ludique pour les Seniors
 16 • Conférence à la halte-garderie
 17 • Désinfection des lieux publics
 18 • Dons de fleurs par Jardiland
 19 et 20 • Salon des Créatrices par l'Association des Familles de Villabé
 21 • Cinéma, salle Roger Duboz
 22 et 23 • Inauguration du verger pédagogique
 24 et 25 • Travaux du 3^{ème} pont



24



25



26



27



28



29



30



31



32



33



34



35



36



37



38



39

- 26 à 28 • Confection des masques
- 29 • Contrôles des attestations de sortie
- 30 • Facebook Live de M. le Maire
- 31 et 32 • Cérémonie du 8 mai confinée
- 33 à 35 • Conseil Municipal d'Installation
- 36 • Distribution alimentaire
- 37 à 38 • Distribution des masques aux villabéens
- 39 • Don de matériel informatique par ATF GAÏA



40



41



42



43



44



45



46



47



48



49



50



51

- 40 • Entretien des espaces verts
- 41 • Début des travaux sur l'Île de Moulin Galant
- 42 • Réouverture du centre de loisirs
- 43 à 45 • Retour à l'école selon les règles sanitaires suite à la Covid19
- 48 • 1 coeur, 1 merci
- 49 • Facebook Live de M. le Maire
- 50 • Chicanes avenue de la Gare
- 51 et 52 • Collecte alimentaire du CCAS
- 53 • Conseil Municipal



52



53



54



55



56



57



58



59



60



61



62



63



64



65



66



67

- 54 et 55** • Fête de la musique
- 56 et 57** • Travaux de la SNCF
- 58 et 59** • Réunion pour le 3^{ème} groupe scolaire de Villabé
- 60 et 61** • Cinéma en plein air
- 62 et 63** • Histoires éphémères
- 65 et 66** • Réunion de chantier pour les constructions sur l'Île de Moulin Galant
- 67** • Sortie solidaire à la mer



68



69



70



71



72



73



74



75



76



77



78



79

68 • Travaux communautaires
 69 • Rénovation du gymnase Paul Poisson
 70 et 71 • Réunion de chantier du 3^{ème} pont
 72 et 73 • Mise en beauté du Requin de F. Melin
 74 à 81 • Rentrée des classes 2020/2021



80



81



82



83



84



85



86



87



88



89



90



91



92



93



94



95

82 à 86 • Forum des associations
87 à 91 • Fête foraine
92 à 95 • Feu d'artifice et concert de l'Amicale de Villabé



96



97



98



99



100



101



102



103



104



105



106



107

96 et 97 • Accueil des nouveaux arrivants
98 et 99 • Retour de Patrick Hassaim après 3 mois en réanimation suite à la Covid19
100 à 103 • Ouverture de la saison culturelle
104 et 105 • Election du CME
106 et 107 • Tournoi de football Handicap
108 et 109 • Hommage à Samuel PATY



108



109



110



111



112



113



114



115



116



117



118



119



120



121



122

- 110** • Arrivée d'un nouvel agent au sein de notre Police Municipale
- 111 et 112** • Ouverture des Boucheries Bernard
- 113** • Remise des colis aux Seniors
- 114 et 115** • Remise des dictionnaires aux élèves de CM1
- 116 et 117** • Spectacle Semaine Bleue
- 118 et 119** • Vide-grenier à la Villa
- 120** • Captation du spectacle Namasté (Atelier de l'Orage)
- 121 et 122** • Cérémonie du 11 novembre



123



124



125



126



127



128



129



130



131



132



133

123 et 124 • Remise des écharpes aux CME
125 • Travaux impasse de l'ormeteau
126 • Travaux côte de Moulin Galant
127 et 128 • Vaccination anti-grippe
129 et 130 • Captation du concert d'Yves Henry
131 et 132 • Captation démonstration Handpans
133 et 134 • Captation des voeux du Maire
135 • Boîte à lettres du Père Noël place Roland Vincent !



134



135



136



137



138



139



140



141



142



143



144



145



146



147



148

136 • Rencontre avec la nouvelle directrice du village d'enfants, Mme HENNI
137 • Lancement du Téléthon 2020
138 à 148 • Marché de Noël gourmand et animé, organisé place Roland Vincent



149



150



151



152



153



155



156



154



157



158

149 à 153 • Marché de Noël gourmand et animé, organisé place Roland Vincent
154 et 155 • Ouverture du nouveau Lidl
156 • Visite de Login's avec François Durovray
157 à 160 • Concours des illuminations



159



160



ZOOM :

Scolaire, périscolaire

À la différence du premier confinement (printemps 2020), le second confinement laisse les écoles ouvertes. Les contraintes générées par un effectif d'enfants au complet et par l'application d'un nouveau protocole sanitaire (novembre 2020) imposent aux établissements scolaires et périscolaires une constante adaptation.

La chose n'est pas toujours aisée, mais nécessité fait loi !

Pour y faire face, volontarisme et imagination se donnent la main pour favoriser la mise en œuvre du protocole sanitaire et renforcer la sécurité.

- A la cantine, les élèves d'une même classe mangent à la même table dans une zone dédiée.

2020 a été l'année qui a changé la vision du monde. En espérant que 2021, soit l'année où les moyens de lutte contre la COVID 19 montreront leur efficacité. Dans cette attente, je vous souhaite la meilleure année possible.

Isabelle WIRTH

Adjoint au maire chargée des affaires scolaires, périscolaires et de la santé

- Les adultes ne déjeunent plus en même temps que les enfants.
- Pour limiter le brassage des groupes d'élèves, les entrées et les sorties des écoles se réalisent selon les niveaux de classes par une entrée et une sortie supplémentaires (Pour l'école Ariane via le parking de la maison de l'enfance, pour l'école Jean-Jaurès via le chemin de l'ormeteau).
- En raison du danger réel occasionné par la circulation des véhicules sur le parking de la maison de l'enfance à une heure où de nombreux enfants empruntent la deuxième entrée de l'école, le parking est fermé de 8h15 à 8h45 et de 16h15 à 16h45.
- Afin de faciliter le lavage des mains des enfants, des lavabos supplémentaires ont été installés dans les écoles élémentaires.
- La municipalité a doté chaque élève des écoles élémentaires de masques pour enfants.
- Un nettoyage renforcé des locaux a été mis en place avec des produits adaptés.
- Des poubelles spécifiques évitant tout contact, ainsi que le phénomène d'aspiration brassant l'air, ont été installés dans chaque classe.

Toutes les mesures préconisées sont appliquées pour assurer les meilleures conditions sanitaires, tout au long de la journée.

L'ensemble des personnels municipaux au service des enfants reste mobilisé sans faille aux côtés des équipes enseignantes, comme ils l'ont été pendant toute la crise sanitaire du printemps dernier et depuis la rentrée de septembre.



RENFORCEMENT DES MESURES DE BIOSÉCURITÉ POUR LUTTER CONTRE L'INFLUENZA AVIAIRE DANS LES BASSES COURS



– Arrêté du 16 novembre 2016 qualifiant le niveau de risque épizootique
– Arrêté du 16 mars 2016 relatif aux dispositifs associés

Le nombre de foyers d'influenza aviaire (souche H5N8) hautement pathogène a augmenté en Europe. Les autorités françaises ont placé, plusieurs départements dont l'Essonne en risque « élevé » d'introduction de la grippe aviaire par les oiseaux migrateurs.

• Qu'est-ce que la grippe aviaire ?

C'est une maladie virale touchant les oiseaux, en particulier les volailles. Elle se présente sous deux formes: hautement pathogène ou faiblement pathogène.

• La grippe aviaire constitue-t-elle un danger pour l'Homme ?

Selon la souche, l'homme peut être contaminé. Parmi les quelques virus de la grippe aviaire ayant infecté l'homme, le virus H5N1 est celui qui a provoqué le plus grand nombre de cas graves et mortels.

L'épisode actuel de grippe aviaire de sous-type H5N8 n'est pas transmissible à l'homme. Le H5N8 présente un risque élevé pour les élevages puisqu'il est particulièrement pathogène pour tous les oiseaux, des canards aux oies en passant par les poules.

En cas d'infection, les volailles peuvent mourir en seulement quelques jours.

• Est-il dangereux de consommer des volailles ou des aliments infectés par le virus de la grippe aviaire ?

L'Anses (Agence nationale de sécurité sanitaire, alimentation, environnement, travail) confirme que influenza aviaire H5N8

n'est pas transmissible à l'Homme par la consommation de viande d'origine aviaire, œufs, foie gras et plus généralement de tout produit alimentaire.

• Quelles précautions prendre ?

Si vous détenez des volailles ou des oiseaux captifs destinés uniquement à une utilisation non commerciale vous devez :

- confiner vos volailles ou mettre en place des filets de protection sur votre basse-cour.
- exercer une surveillance quotidienne de vos animaux qui sont très sensibles au virus de l'influenza aviaire (grippe aviaire).





Villabé s'engage pour la nature et un environnement durable.
Votez pour les projets du budget participatif !

Valérie SELLIER
Conseillère déléguée à la transition écologique

C'EST QUOI LA

biodiversité ?

C'est l'ensemble des êtres vivants et des milieux naturels ainsi que toutes les relations qui interagissent entre eux.



Sans l'homme, pas de forêt pour produire du bois, construire et se chauffer.



Sans abeilles, pas de pollinisation des végétaux, ni de reproduction de nombreuses espèces végétales.

Sans végétaux, difficile de se soigner car plus de 70.000 espèces de plantes servent à fabriquer des remèdes.



Autant dire que la biodiversité représente un précieux équilibre où chaque élément remplit un rôle essentiel.

Or, aujourd'hui cet équilibre est menacé par les activités humaines ; surexploitation du vivant (chasse et surpêche), pollution industrielle et agricole, déforestation de forêts primaires,...

Résultat : le nombre d'espèces végétales et animales ne cessent de diminuer, mettant en péril tout l'écosystème du vivant. ,Parce chacun d'entre nous peut agir à son niveau, cette rubrique vous proposera régulièrement d'adopter des gestes simples en faveur de la biodiversité.

Je protège les pollinisateurs

Un des éléments clé sont les insectes pollinisateurs. Savez-vous que 35 % de ce que nous mangeons dépend de la pollinisation par les insectes ? Il est donc urgent de préserver la biodiversité.

Comment ?

Les plus grands pollinisateurs sont les abeilles et les bourdons. Que ce soit dans votre jardin ou sur votre balcon, vous pouvez installer un

hôtel à insectes fabriqué avec des matériaux naturels (paille ou bois, pots de fleurs retournés et remplis de foin...)

Pour les nourrir, plantez des végétaux riches en nectar et en pollen, appelés plantes mellifères (comme par exemple le bleuet, le cosmos, la rose trémière, le jasmin, ou encore le chèvrefeuille), en mélangeant différentes espèces afin que les insectes trouvent leur bonheur tout au long de l'année.

Villabé lance un grand projet d'aménagements d'un parc urbain et des rives de l'Essonne, chemin d'Ambreville, avec le concours du SIARCE.

2 PROJETS d'aménagements AVEC LE SIARCE





GESTION DIFFÉRENCIÉE DES ESPACES PUBLICS

Cette voirie est un site test pour la préservation de la biodiversité

Instauration de la gestion différenciée des espaces verts

C'est quoi ?

C'est réduire le nombre de fauchage annuel pour permettre aux plantes et animaux d'accomplir leur cycle biologique.

Comment ?

En laissant la nature reprendre ses droits entre juin et septembre.

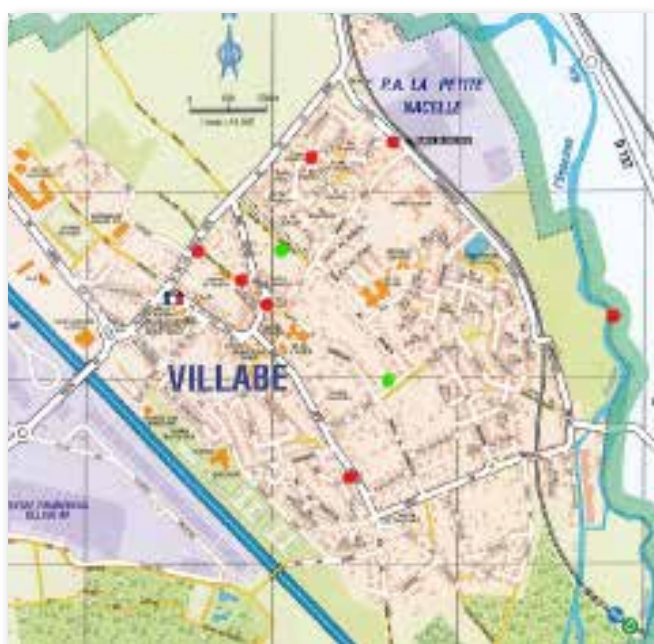
Essonne Verte, Essonne propre !

Participez à l'opération Essonne verte, Essonne propre, organisée avec le département, à Villabé,

le 17 avril 2021.

Renseignements et inscriptions en mairie.

Quelques rappels sur LE VIVRE ENSEMBLE !



Plan des bornes de propretés canines à Villabé

● 6 poubelles avec sacs ● 2 espaces aménagés



Plantation de 1.000 arbres

C'est quoi ?

C'est revégétaliser notre commune en plantant 1.000 arbres et ainsi contribuer à introduire davantage de biodiversité sur notre commune.

Comment ?

Composés de différentes essences (catalpa bungei, arbre à soie et lilas des Indes), les cents premiers ont été plantés à proximité du 3^{ème} pont. Notre commune est candidate au budget participatif de la région Île de France, voté à partir du 15 février 2021, sur le site de la région Île de France.

Afin de répondre à vos attentes, nous avons engagé un bilan général sur les points suivants :

Les déjections canines sur les espaces publics, les stationnements anarchiques, les mégots, masques et dépôt de déchets hors zones de collecte.

La première étape a consisté à recenser (en partenariat avec les services techniques, M. le Maire et les élus), les zones équipées d'espace d'aisance pour la gence canine, ainsi que les distributeurs de sacs pour ramassage et collecte des déjections. Joint le plan matérialisant ces zones. Cette étude nous amène à repenser et à déployer prochainement un nombre supplémentaire de zone d'aisance et de distributeurs (*analyse des possibilités et budget à définir*).

Nous profiterons de cette réflexion pour faire participer les élus du Conseil Municipal des Enfants. Quelle perception nos enfants ont-ils sur tous les sujets cités ci-dessus et dans un premier temps sur la propreté des voies, rues et autres espaces de leur commune ?

Un regard, des idées, des mises en œuvre, vont permettre de retrouver des espaces sains. Une prise de conscience collective permettant de dire que de petits gestes font la ville propre de demain.

Le civisme passe par l'éducation et le respect du vivre ensemble. J'y serai vigilant pendant toute la durée de mon mandat.

Thierry GAILLOCHON
Conseiller délégué aux affaires générales
et à la citoyenneté





Vaccination covid 19

Le CCAS se tiendra à vos côtés si vous avez besoin pour vous inscrire sur le site sante.fr
N'hésitez pas à nous contacter au 01 69 11 19 73

UN ACCOMPAGNEMENT DANS *votre quotidien* AVEC LE CCAS

Partenariat avec le CLIC

Le Centre Local d'Information et de Coordination (CLIC) est un guichet unique de proximité dont le rôle est de conseiller, informer et orienter les aînés et leur famille. A Villabé nous avons une convention qui nous permet d'accompagner au mieux nos aînés et leur famille. Le CLIC permet d'obtenir une aide pour favoriser le maintien à domicile des séniors par des services spécifiques, aides techniques...

Mais aussi par l'accompagnement dans des recherches d'établissement (unité de soins...). L'accès au droit et accompagnement aux démarches administratives... En cas de difficulté, vous pouvez contacter le CCAS pour plus d'informations et une mise en relation.

Dynamique Emploi

Permanences les 3^{èmes} jeudis de chaque mois pour nos jeunes Villabéens de moins de 25 ans. Concernant, le nombre de jeunes accompagnés en 2019 et 2020 sur la permanence de Villabé, la Mission locale-Dynamique Emploi a accompagné 37 jeunes en 2019 et 41 jeunes au 30/11/2020.

Temoignage : « J'ai été accompagné par la mission locale-Dynamique Emploi. Au début je ne savais pas vers quelle formation m'orienter. Grâce

à mon conseiller professionnelle j'ai pu trouver une formation qui me convient. Je suis donc actuellement en formation pour devenir auxiliaire de puériculture. La mission locale m'a également permis de financer mon BAFA. »

Nouvelles Voies

Les habitants de Villabé en difficulté peuvent être accompagnés dans leurs démarches. Ce service propose pour chaque personne suivie un accompagnement social technique, administratif et juridique complet : constitution et suivi de dossiers, analyse de problèmes à caractère juridique, consultation d'avocats et d'experts, traitement global et personnalisé des problématiques et de la situation. Vous rencontrez des difficultés, prenez RDV avec le CCAS qui pourra vous mettre en relation avec l'association.

Colis alimentaires (en lien avec le Secours Populaire)

Vous êtes en difficulté, les élus se mobilisent et distribuent des colis alimentaires le vendredi, une fois par mois de 14 à 15h. Les colis sont préparés en fonction de votre composition familiale et sont gratuits. Il vous suffit de vous inscrire auprès du CCAS avec les pièces justificatives (carte identité, livret de famille, justificatifs de ressources, justificatifs de charges, avis d'imposition...). Tous les mois, vous recevrez une invitation pour récupérer votre colis.

Cette année malgré le contexte sanitaire, 123 séniors ont pu se déplacer au gymnase Paul Poisson pour bénéficier de la vaccination contre la grippe saisonnière.

Avec Pascale Huvier adjointe au maire chargée du CCAS, nous faisons chaque jour le constat d'un rôle très

important des familles dans la prise en charge de la dépendance des personnes âgées et nous sommes à votre écoute pour vous soutenir et vous conseiller.

Nicole WAGHEMAEKER
Conseillère déléguée à la dépendance



L'insertion professionnelle : UNE VOLONTÉ MUNICIPALE

Une collectivité a la responsabilité d'animer son territoire et de favoriser la cohésion sociale. L'accès direct à l'emploi et l'insertion professionnelle en sont une des composantes.

C'est donc une mission qui comprend deux termes :

- L'emploi, c'est de repérer les opportunités d'embauche existant sur le territoire proche ou non, susceptibles d'intéresser les demandeurs d'emploi résidant à Villabé et leur en donner l'accès.
- L'insertion professionnelle est de préparer le retour sur le marché du travail dit classique, de publics qui en sont éloignés. C'est donc un processus, un parcours.

Aussi, la mission de la commune n'est pas de se substituer aux services publics de l'emploi ou aux structures qui œuvrent dans ce sens. Elle est de créer le cadre d'une dynamique de travail avec les acteurs locaux de l'emploi et l'insertion professionnelle au service des villabéens.

Mise en place d'un tissu partenarial

Villabé, bénéficie, grâce à son appartenance à Grand Paris Sud, de l'attractivité de deux bassins d'emplois qui ne sont pas les moindres. Il s'agit des bassins d'Evry-Courcouronnes et de Melun. En conséquence, pour capter les informations relatives aux actions pour l'insertion professionnelle et pour l'emploi, il est primordial de créer un tissu de partenaires à la mesure de ce grand territoire de 23 communes.

D'abord, au plus près de chez nous, le lien entre notre commune et Dynamique Emploi qui intervient auprès des jeunes de 16 à 25 ans doit être redynamisé. Imaginer un partenariat avec le Pôle Emploi.

Le Maire m'a confié la délégation de l'emploi et d'insertion professionnelle. C'est une preuve de sa volonté d'inscrire la commune dans le dynamisme d'un grand territoire qu'est l'agglomération Grand Paris Sud Seine Essonne Sénart (GPS).



Kimou ACHIEPI
Conseiller délégué à l'emploi
et à l'insertion professionnelle

L'objectif de la commune est de permettre aux habitants de Villabé d'être mieux informés sur les actions menées sur le territoire, en matière d'emploi de parcours d'insertion professionnelle sur notre territoire et au-delà.

Regarder ce qui se fait ailleurs et s'en inspirer

C'est dans cette logique que Kimou ACHIEPI, conseiller délégué, est allé rencontrer Wilbert JEAN, l'adjoint au Maire de Saint Pierre du Perray, chargé de la jeunesse. Ils ont évoqué l'idée d'échanger sur les pratiques de l'insertion professionnelle des jeunes des deux communes. D'ailleurs ce sera l'occasion de travailler avec Nadia LIYAOU, l'adjointe au Maire en charge de la jeunesse sur Villabé, afin de trouver des espaces de réflexion pour des actions coordonnées.

Toujours, au sujet de l'avenir de nos jeunes, il ne faut pas oublier ceux qui recherchent des stages d'observation en 3^{ème} et des contrats d'alternance. Nous envisageons de faire connaître l'association « **Un stage pour Toi 91** ». Cette association aide les collégiens et lycéens à trouver un stage, particulièrement pour les élèves qui n'ont pas de réseau.

En effet, comme dit Patricia LETERRIER, responsable de l'association, « *le stage d'observation de 3^{ème} est le premier pas pour un collégien dans le monde du travail* ». Idem pour les lycéens en section Bac Pro et les étudiants en BTS alternance. Le partenariat avec cette association doit se faire avec l'adjointe chargée de la jeunesse.

Initier une synergie partenariale en interne

Le travail en transversalité ne s'arrête avec les actions envers la jeunesse. Il doit continuer en direction des adjoints tels que Pascale Huvier, chargées des affaires sociales, pour ce qui concerne les bénéficiaires du RSA, sur notre commune et suivis pour une partie, au CCAS (centre communal d'action sociale) de Villabé et pour l'autre partie à la MDE (Maison de l'Essonne) de Corbeil-Essonnes. Laurent Silvera, chargé des commerces et des entreprises, pour ce qui regarde les niches d'emploi à repérer et identifier et les actions à mener avec les entreprises locales.

Ce maillage partenarial, tant en externe qu'en interne est une ressource essentielle pour mener les actions collectives que la municipalité compte mener :

Tous, ensemble, nous y contribuons.

LE CONSEIL MUNICIPAL *des Enfants*



Saufiane Bouhamidi



Maelyne Bon Souggane



Maetan Brague



Zoé Villain

Véritable école de la citoyenneté, nos jeunes élus agissent et ont à cœur de s'investir pour mener leurs projets dans des domaines tels que la solidarité, la protection de l'environnement, les loisirs ou la sensibilisation à la sécurité routière.

Composé de 16 enfants domiciliés et scolarisés sur la commune, ils sont élus dans les classes de CM2 des écoles. Le mandat des jeunes conseillers élus est de deux ans.

Qu'est-ce qu'un Conseil municipal des enfants ?

C'est une assemblée d'enfants, instance à caractère consultatif et propositionnel, élus par leurs camarades, qui se réunit afin de proposer à la ville des projets pour améliorer la vie de ses habitants. C'est aussi un moyen pour les enfants de pouvoir s'exprimer, de participer à la vie de la commune, de formuler des propositions

suivies de réalisations.

À quoi sert le Conseil municipal des enfants ?

Il permet de participer à la vie de la commune comme un véritable élu. Ils sont les intermédiaires entre le conseil municipal des adultes et les enfants de leur âge.

En octobre dernier, 8 nouveaux membres ont été élus par leur camarades dans les 2 groupes scolaires Ariane et Jean-Jaurès. En raison de la crise sanitaire, nous n'avons pas pu organiser de cérémonie d'installation pour ces nouveaux conseillers, cependant Monsieur le maire, Karl DIRAT, s'est rendu dans les 2 groupes scolaire pour remettre à chaque nouvel élu, ses félicitations et leur écharpe tricolore symbolisant leur élection au sein du conseil municipal des enfants 2020/2022.



Léa Palisse



Alice Durand



Lucas Marques



Dylan Landu



LE CONSEIL *des Sages*

Le Conseil des Sages s'inscrit dans la volonté de la ville de favoriser une démocratie de proximité, en incitant les seniors, riches de leur expérience et de leur temps libre à s'engager dans la vie de la cité. Les membres sont des villabéens, retraités.

Le Conseil des Sages est une instance de consultation, de concertation, de réflexion et de propositions. Il s'intéresse aux préoccupations de l'ensemble des habitants et à des sujets d'intérêt général. Il contribue par son action à l'amélioration de la qualité de vie et du mieux vivre ensemble dans la ville, en lien avec l'ensemble des acteurs locaux.

Lors du conseil municipal du 17 décembre dernier, Monsieur le Maire Karl DIRAT a installé les nouveaux membres qui avaient déposé leur candidature auprès de lui.

Rejoignez le Conseil des Sages

Si vous souhaitez faire partie de cette instance, vous pouvez adresser votre demande en mairie à l'attention de Monsieur Le maire.

Les premiers volontaires au Conseil des Sages sont :

Christiane GEORGE
Geneviève VIDAL
Françoise LEREVEREND
Jean-Louis LELIÈVRE
André SALDUMBIDE

Karl Dirat, maire de VILLABÉ
 vice-président de l'agglomération Grand Paris Sud
 Seine - Essonne - Sénart

**le conseil municipal, le conseil des sages,
 le conseil municipal des enfants**
 vous adressent leurs **meilleurs vœux**
 pour l'année **2021**



Photo île de la papeterie

COMMISSION COMMUNALE DE SÉCURITÉ :

pourquoi et dans quels cas ?

Les Établissements Recevant du Public (E.R.P) sont classés en **type** et en **catégorie** :

- Le type est caractérisé par une lettre en fonction de la nature de l'exploitation de l'établissement (*la restauration est classée type «N», l'hôtellerie type «O», les salles de réunions ou de spectacles type «L», l'enseignement type «R», les magasins type «M»*).

- La catégorie est déterminée en fonction de l'effectif pouvant être accueilli dans l'établissement.

Les ERP doivent se conformer à des règles spécifiques en matière d'accessibilité et de sécurité, notamment face aux incendies ou aux mouvements de panique. Il s'agit par exemple de vérifier la résistance des matériaux, l'encombrement des passages, les facilités d'ouverture des portes,

la présence des consignes de sécurité près d'un téléphone, l'affichage des plans d'évacuation, etc.

Le respect de ces règles est contrôlé par la commission communale de sécurité, effectuée dans les locaux. La fréquence des visites périodiques est variable de 2 à 5 ans, selon le type et la catégorie.

Un procès-verbal est alors signé par le président (adjoint au maire), le responsable de l'urbanisme (mairie ou de la D.D.T en cas d'ouverture) et le représentant du SDIS.



Villabé, de par son positionnement et son esprit « village » reste une terre très attractive pour les promoteurs. En tant qu'élu chargé de l'urbanisme, mon rôle est de veiller à ce que les nombreuses sollicitations des promoteurs soient étudiées, gérées et conformes au PLU. Certains de nos plus anciens concitoyens nous ont quittés cette année. La vente de leurs biens met régulièrement la municipalité en position de régulateur entre la volonté des promoteurs de rentabiliser leur programme et le risque de sur densification. Mais il faut aussi satisfaire les nombreuses demandes de logements en attente dans nos services.

A ce titre, le programme de la rue des Linottes (49 logements sociaux et locatifs intermédiaires) sera livré d'ici l'été 2021. Le 2^{ème} programme en cours (photo ci-dessus) sur l'île de la papeterie Darblay représente 156 logements sociaux livrable au second semestre 2022.

Enfin, nous arrivons au terme de la révision du PLU de notre commune. Celui-ci se veut plus protecteur du centre-ville notamment vis-à-vis des éventuelles promotions à venir, afin d'absorber les différents programmes en cours.

Dans ma mission d'urbanisme, je dois aussi valider, avec Lydia LOUVIOT, en charge du service, les commissions de sécurité relatives entre autres, aux commerces dont vous trouverez quelques explications ci-dessous).

Tel est notre rôle d'élu : être au service de la communauté et de nos concitoyens, rôle que toute l'équipe municipale réunie autour de monsieur le maire, a rempli au plus fort de la crise sanitaire.

Laurent SILVERA

Adjoint au maire chargé des commerces, des entreprises, de l'urbanisme local et du jumelage

Association de Commerçants

Un projet est en cours pour la création d'un regroupement des commerces de la commune de Villabé.

Pour plus d'informations, contactez Laurent SILVERA, adjoint au Maire, par mail : laurent.silvera@mairie-villabe.fr

Lidl : LE MÊME MAIS EN NEUF... ET PLUS GRAND !

Depuis Mercredi 9 décembre, votre nouveau magasin Lidl a ouvert ses portes entre Darty et Castorama. Plus grand avec 994m², plus lumineux avec sa grande baie vitrée, il bénéficie des derniers agencements de la chaîne. **Nouveauté encore : Votre Lidl dispose de sa boulangerie !**



Sous la direction de Fatoumata SEYDI, tout le personnel est à votre disposition pour vous accueillir et vous faire découvrir ses linéaires de meubles frigo ou les allées larges proposant tous vos produits préférés et bien sûr, toujours au prix Lidl.

Recyclivre : LE MODÈLE DE L'ÉCONOMIE SOLIDAIRE

Installé à Villabé dans le grand complexe logistique SLS-GCI, Recyclivre créé en 2008, nous propose la plus grande librairie d'occasion de France, avec + d'un millions de livres en stock.

Un concept simple d'entreprise écocitoyenne a été développé : plutôt que de jeter vos anciens livres, donnez-les à Recyclivre qui leur offrira une deuxième vie. Ils seront collectés, triés, référencés et valorisés par une revente sur leur boutique en ligne. Mais ce n'est pas tout : **10% du produit net de la vente est reversé à des partenaires associatifs.**

Non content de sauver des livres, des arbres et d'éviter des émissions de CO² (livre neuf fabriqué, c'est 432 gr /co²), Recyclivre a confié sa logistique à Logins, une société du groupe XPO logistics.

Dans cette mission d'esprit solidaire, Logins permet à des dizaines de personnes en situation de handicap de retrouver confiance, autonomie et dignité par le travail.

En complément, Recyclivre a sélectionné l'association ARES qui réalise son activité dans le cadre d'une action d'insertion de personnes en grande exclusion pour prendre en charge la gestion de du stock de livres et de leurs expéditions.



Ainsi, plus de 125 personnes ont signé un contrat de travail et participé à la réussite de Recyclivre. Aidons-les dans cette mission solidaire et donnons nos livres dans un point de collecte.

Cette entreprise a été visitée le 3 décembre dernier, par François DUROVRAY, Président du Conseil Départemental de l'Essonne, et Karl DIRAT, le Maire.

Infos sur www.recyclivre.com



En charge des travaux, je veille au respect des règles d'accessibilité.

Denis GUILLOT
Conseiller délégué à l'accessibilité
et correspondant défense



TRAVAUX : *réfections
rues, trottoirs et ponts*



La commune a procédé à la **rénovation et la refecton** des trottoirs et voiries de la **Côte de Moulin Galant** et de l'impasse du **chemin de l'Ormeteau**.





Malgré la pandémie, nous poursuivons avec Grand Paris Sud, l'embellissement et l'entretien de notre commune.

Robert NIETO

Adjoint au maire chargé de
la sécurité et des travaux communaux



Rénovation du pont de la gare SNCF de Villabé

Situé sur une voirie communautaire, ce pont a été rénové comme pour le 3^{ème} pont situé rue du Stade, sous la maîtrise d'ouvrage de Grand Paris Sud. Le prochain pont qui devra être entièrement rénové est celui situé Grande Rue au niveau de l'Île de la papèterie Darblay (anciennement Île de Moulin Galant).

Le pont SNCF de la Côte de Moulin Galant fera l'objet de travaux de rénovation avec l'installation d'une passerelle pour les piétons. Une action supplémentaire pour les automobilistes et les piétons qui peuvent désormais circuler en toute sécurité.





L'essentiel :

RESTER À VOS CÔTÉS !

“ Pour ce premier article de 2021, je vous adresse tous mes vœux de concerts, de spectacles, de rencontres, de partages, de curiosité, de découvertes, de bonne santé, bien sûr, et de nombreux bonheurs !

En cette période d'incertitudes, qui impacte violemment le monde artistique, les artistes, les techniciens du spectacle vivant, nous souhaitons laisser des lumières allumées. Soutenir les artistes, ne pas perdre le contact avec vous tous, qui nous faites confiance depuis des années.

Nous avons choisi chaque spectacle de la saison culturelle en pensant à vous, en nous réjouissant de pouvoir vous accueillir. A l'heure où nous écrivons ces lignes, il n'est pas possible de vous proposer des séances tout public. Pour autant, loin d'être inactifs, nous continuons à apporter notre soutien aux artistes et à vous proposer ce qui est possible.

Retour sur les actions qui nous permettent de rester à vos côtés !

Dans le respect des protocoles sanitaires, nous maintenons les interventions artistiques prévues dans les écoles de la commune. Ainsi, les élèves de 5ème ont pu assister au collège aux représentations de Tristan & Yseult : forever, au mois de novembre. Les élèves de primaire ont pu découvrir les instruments médiévaux lors de l'intervention du musicien du spectacle.

En décembre, c'est Pierre et le Loup qui s'est invité à l'école Ariane (la primaire Jaurès accueillera ce spectacle au mois de mars).

En ce début d'année, les élèves de la petite section de maternelle au CE2 ont assisté aux représentations scolaires de Hands Up !, pour commencer l'année avec bonne humeur, malice et performance.





Jeremy Nattagh

Certes, il ne nous est pas encore possible de tous vous retrouver : aussi avons-nous décidé d'aller virtuellement à votre rencontre, via la chaîne YouTube de la Mairie de Villabé. Près de 500 foyers ont ainsi regardé Tristan & Yseult : forever, souvent en famille : vos retours nous ont fait chaud au cœur !

Parce que la culture est essentielle, nous ne baissons pas les bras, dans l'attente assez impatiente de vous retrouver dès que possible, bientôt, demain !

Céline ONESTAS
Conseillère municipale déléguée
aux affaires culturelles



Poursuivant sur cette lancée, c'est à l'Eglise Saint-Marcel que nous avons accueilli Jérémie Nattagh et ses handpans, faisant résonner la belle acoustique du bâtiment de façon inhabituelle. Découvertes et explorations au rendez-vous, le temps d'une belle parenthèse.

Yves Henry a eu la générosité de nous proposer de faire participer des élèves du conservatoire à sa vidéo. C'est à La Villa que ce pianiste virtuose a fait revivre Beethoven, dont il célébrait le 250^{ème} anniversaire de la naissance, et Schumann : merci à Yves Henry pour son implication et son talent !

Pour clore cette année 2020 en musique, et avec brio, malgré tout, c'est le trio Audrey Lurie qui vous emmène dans un concert acoustique. Sylvain Laforge et Lucas Itié à la guitare folk, Audrey Lurie au chant : embarquement pour des contrées rock, blues, chaleureuses et colorées !

Si ce n'est déjà fait, allez écouter et regarder ces propositions et celles à venir, en tapant **Mairie de Villabé** dans la barre de recherche YouTube. Laissez aussi vos avis, auprès du Service Culturel, notamment par SMS au 06 84 34 79 43.

« Vous nous manqueeeeeez ! »



**La Mairie de Villabé
a maintenant sa chaîne YouTube.**

N'hésitez pas à **visionner, écrire des commentaires**
et vous abonner afin de ne pas manquer les dernières vidéos
de votre commune !





IMPULSER LA *magie de Noël*

À défaut de pouvoir faire le traditionnel marché de Noël fin décembre, en raison de la crise sanitaire et du plan vigipirate la municipalité a décidé d'organiser des marchés gourmands les 6, 13 et 20 décembre derniers sur la place Roland-Vincent. 3 matinées conviviales et animées qui ont permis à toutes et à tous d'oublier la saveur amère de 2020.

Retrouver une activité festive !

Chaque dimanche, 7 stands animés par des producteurs, des créateurs, des artisans sont venus se joindre aux exposants du marché dominical pour vous faire découvrir leurs produits :

- le chalet des Alpes (produits de saison),
- les douceurs d'Émeline (confiture),
- le rûcher de la Juine,
- le pot d'Hermine (céramiste villabéenne),
- les thés de Patrice, le Chalet Gourmand (tartiflette),
- le Champagne Guy Remi,
- O'saloon,
- les élèves et professeurs du Lycée Hôtelier d'Étiolles venus vendre leurs productions de chocolats.



Tous ont été ravis de pouvoir reprendre dans chacun leur domaine leur activité.

Merci à Chris Agullo et au groupe « Ceux Qui Font Danser » pour avoir animé ces 3 moments festifs qui nous ont permis de nous retrouver tout en respectant les règles sanitaires et de distanciation.

Je vous souhaite à toutes et à tous une bonne année et j'espère que nous pourrons nous retrouver prochainement pour des moments festifs et conviviaux.



Marie GUÉANT-SIDORKO
Adjointe au maire chargée des
festivités et des grands rassemblements



Téléthon 2020

Cette période du mois de décembre est également celle réservée aux actions du Téléthon. Difficile cette année de pouvoir organiser les animations prévues habituellement (théâtre, concerts, animations...).

Cependant les bénévoles engagés auprès de Roger Forlivesi et Gilles Fourmont se sont mobilisés en participant au challenge de Grand Paris Sud « sautez plus haut pour faire avancer la recherche », et ils ont tenu un stand de vente d'objets au profit du Téléthon. L'ensemble des dons au profits de la recherche s'élève à 4 357€ dont un chèque de 800€ remis par la commune comme chaque année. **Nous remercions toutes celles et tous ceux qui par leur don font avancer et progresser la recherche.**

Une décoration améliorée

Les employés aux espaces verts et du bâtiments se sont mis à pied d'œuvre pour décorer les places de la Mairie, du pâtis et Roland



Vincent avec la mise en place des sapins et installés chaque dimanche matin les barnums permettant d'accueillir nos exposants.

Ils ont également réalisé la silhouette du traineau du Père Noël qui trônait en haut de l'escalier de la médiathèque. Bravo et merci à tous pour leur participation.

Concours D'ILLUMINATION 2020

Bravo et merci aux 23 participants du **concours illumination 2020** qui ont magnifiquement décoré leurs maisons et jardins pour le plus grand plaisir des membres du jury et des villabéens. Les 3 premiers sont Audrey BONIFACIE, Umberto DOMINGUES et Cathy BRUNELLE.



LE MARCHÉ DE Villabé

Retrouvez tous les dimanches matins, place Roland Vincent, Delfina et Olivier qui vous proposent des produits de beauté brésiliens, le primeur qui vous propose des fruits et légumes bio, et récemment arrivé le Petit Gaulois qui vous propose viande, charcuterie et produits traiteurs.

VOS ÉLUS VOUS REÇOIVENT SUR RENDEZ-VOUS



Karl DIRAT

Le maire de Villabé

Reçoit les samedis matins de 8h30h à 12h, sur rendez-vous

Tel : 01 69 11 19 75 - Mail : karl.dirat@mairie-villabe.fr



Fabrice ROUZIC

Maire adjoint chargé de la stratégie financière, des ressources humaines et du développement durable

Tel : 01 69 11 19 75

Mail : fabrice.rouzic@mairie-villabe.fr



Isabelle WIRTH

2^{ème} adjoint au maire chargée des affaires scolaires, périscolaires et de la santé

Tel : 01 69 11 19 75

Mail : isabelle.wirth@mairie-villabe.fr



Patrick HASSAÏM

3^{ème} adjoint au maire chargé des affaires sportives

Tel : 01 69 11 19 75

Mail : patrick.hassaim@mairie-villabe.fr



Nadia LIYAOU

4^{ème} adjoint au maire chargée de la communication, de la petite enfance, de l'enfance et de la jeunesse

Tel : 01 69 11 19 75

Mail : nadia.liyaoui@mairie-villabe.fr



Robert NIETO

5^{ème} adjoint au maire chargé de la sécurité et des travaux communaux

Tel : 01 69 11 19 75

Mail : robert.nieto@mairie-villabe.fr



Pascale HUVIER

6^{ème} adjoint au maire chargée des affaires sociales et du CCAS

Tel : 01 69 11 19 75

Mail : pascale.huvier@mairie-villabe.fr



Laurent SILVERA

7^{ème} adjoint au maire chargé des commerces, des entreprises, de l'urbanisme local et du jumelage

Tel : 01 69 11 19 75

Mail : laurent.silvera@mairie-villabe.fr



Marie GUÉANT-SIDORKO

8^{ème} adjoint au maire chargée des festivités et des grands rassemblements

Tel : 01 69 11 19 75

Mail : marie.gueant-sidorko@mairie-villabe.fr

TRIBUNES POLITIQUES DES GROUPES

AGIR pour VILLABÉ

Groupe politique majoritaire : Agir pour Villabé

En ce début d'année 2021, nous vous souhaitons de tout cœur d'avoir la force de rebondir face à un contexte sanitaire et socioéconomique difficile. L'intention première du groupe majoritaire Agir pour Villabé est bien sûr de soutenir tous les villabeens, de faire preuve ensemble de résilience car nous ne devons pas oublier les liens qui unissent les habitants. C'est justement au travers de politiques de proximité empreintes de valeurs de tolérance, de solidarité ou de bon sens que nous maintiendrons notre cohésion sociale.

Nous profitons de l'occasion pour vous remercier une nouvelle fois d'avoir choisi notre programme en mars 2020, permettant aussi la réélection pour un deuxième mandat de Karl DIRAT, notre maire. Nous saluons les nombreux bénévoles de l'atelier de confection éphémère grâce à qui, des masques ont pu être distribués gracieusement lors du premier confinement et des colis alimentaires ont pu être remis aux plus démunis. Merci aux personnels communaux et aux enseignants qui ont contribué à la mise en place des protocoles sanitaires au sein de nos bâtiments publics.

Cette première année de mandat inédite par bien des égards ne nous a pas empêché de concrétiser des promesses de campagne au travers du lancement du programme de plantations de 1000 arbres ou la mise en place d'un budget participatif de 80 000 € afin que les habitants décident de réalisations locales. Nous réaffirmons par ailleurs notre soutien indéfectible aux associations et aux acteurs économiques pourvoyeurs d'emplois.

Nous avons aussi pu réussir à vous rassembler lors d'évènements festifs inédits, concerts itinérants, spectacles hors les murs ou sur youtube, marchés gourmands animés et musicaux. En 2021, nous poursuivrons nos actions solidaires en venant à votre rencontre afin de toujours être à votre écoute, de préparer « Villabé de demain ».

Nous vous présentons sincèrement tous nos vœux de santé, d'optimisme et de réussite pour 2021 !

Agir pour Villabé, Une dynamique au service de tous.



Avec la **Covid19**,
les réunions en présentiel se sont
transformées en **réunions zoom**

REPRÉSENTÉS AU CONSEIL MUNICIPAL

Groupe politique d'opposition : Bien vivre à Villabé



Bien vivre à Villabé, une équipe à votre écoute

Une année 2021 où tout devient possible, c'est ce que nous vous souhaitons !

Nos vœux : la santé, un vaccin, la paix, plus de justice sociale, de la bienveillance, du respect pour chacun, pour notre environnement et un bien vivre à Villabé...ainsi qu'une éclaircie sur la démocratie participative à Villabé.

La démocratie et l'expression citoyenne ne sont pas que des mots pour faire beau. C'est comme un bébé chêne, il faut s'en occuper pour qu'il devienne un bel arbre et ainsi nous surprendre !

La démocratie, c'est penser qu'ensemble on est plus forts. C'est respecter toute la population, c'est respecter le groupe minoritaire. C'est à dire accepter le débat en conseil municipal... qui n'est pas une chambre d'enregistrement : difficile lorsque celui-ci est mené au pas de course sans réponse précise aux questions posées. C'est utiliser les commissions comme lieu de travail, d'échanges, d'écoute et pas seulement communiquer quelques informations. Ce n'est

pas quelques individus qui décident...sans écouter ni entendre. Ce n'est pas la présentation du nouveau conseil des sages au nombre de 5, choisis par monsieur le Maire... d'ailleurs sans légitimité...puisque la délibération qui permet sa création (12 sages) n'est plus valable.

Alors oui, tout peut changer :

Et si vous étiez écoutés, associés ?

Et si vos propositions étaient prises en compte (par exemple signalétique rue du stade, sens de circulation rue Jean Jaurès, avenue de la Vieille Côte, plan vélo ...) ?

Et si nos propositions n'étaient pas ignorées avec un air suffisant et hautain ?

Un vrai plan de circulation, une revisite des quotients familiaux pour les services proposés par la mairie pour les enfants étendus aux séniors (repas portés) aux familles (activités culturelles), et pourquoi pas un arrêt des constructions massives (une prévision entre 600 et 850 d'ici 2025) ainsi qu'une protection réelle de tous les espaces verts existant encore à Villabé ?

Notre avenir n'est pas gravé dans le marbre !



BIEN TRIER

**N'A JAMAIS ÉTÉ AUSSI SIMPLE
AVEC GRAND PARIS SUD**



ENCOMBRANTS

Interdits : gravats, équipements électriques, vitrerie, miroir, pots de peinture, huile de moteur...

Sortir les encombrants la veille du rdv, à partir de 18 h

Collecte sur rendez-vous au numéro vert

N° Vert 0 800 97 91 91

APPEL GRATUIT DEPUIS UN POSTE FIXE

VILLABÉ

Grand Paris Sud
Seine - Essonne - Seine-et-Marne

Votre magasin de sports à prix bas toute l'année !

DECATHLON
VILLABÉ

*Une équipe de sportifs passionnés, à votre service toute l'année...
À bientôt chez Decathlon Villabé !*

Aurélië, Directrice du magasin

DECATHLON VILLABÉ
6, avenue des Courtes Epluches
Face au C^{tr} C^{tr} CARREFOUR
91100 VILLABÉ

HORAIRE D'OUVERTURE :
Du lundi au samedi, de 9h30 à 19h30
Tél. : 01 64 97 56 62
www.decathlon.fr

ARNAUD MARIN

Maison familiale et indépendante fondée en 1877

**LA VOLONTÉ DE RESPECTER
VOS SOUHAITS...**

... en toute sérénité

PROCHE DE VOUS

CONTRAT OBSÈQUES
POMPES FUNÈBRES
FUNÉRARUM
CRÉMATIUM
MARBRERIE
7J/7 - 24H/24

CORBEIL ESSONNES - 01.64.96.19.19
MENECY - 01.64.57.23.00
RIS ORANGIS - 01.69.43.66.33
JUVISY SUR ORGE - 01.69.24.81.50
www.pf-amarin.com

**DÉGUSTATIONS • SOIRÉES THÉMATIQUES
CONCERTS • RETRANSMISSIONS SPORTIVES**



**PARTAGEUR DE BONS
MOMENTS**

V AND B
Zone commerciale les Halles de Villabé
3, route de villoison - 91100 Villabé
i v and b villabe • Tél : 01 64 97 05 39
villabe@vandb.fr • www.VandB.fr

VINS ET BIÈRES
V&B

ALONEGRAPHIC.
CRÉATION GRAPHIQUE & IDENTITÉ VISUELLE

LOGOS • CARTES DE VISITE • FLYERS • DÉPLIANTS • PLAQUETTES • BROCHURES • SITES INTERNET
ROLLUPS • BÂCHES • PANNEAUX DE CHANTIER • FLOCAGE VÉHICULES • ENSEIGNES ET VITRINES

... et toute votre communication !

www.alonegraphic.fr

Alonegraphic en Essonne

91100 VILLABÉ

Tél : 06 99 420 440



65 BOUTIQUES & RESTAURANTS

Villabé CENTRE COMMERCIAL
Le bon sens du shopping

**Vos commerçants
à votre service !**



HORAIRES

Les boutiques : du lundi
au samedi de 10h00 à 20h00

Carrefour :

du lundi au vendredi de 9h00 à 21h30
le samedi de 8h30 à 21h30
le dimanche de 8h30 à 12h30

Route de Villoison - 91 100 VILLABÉ

[carrefour-villabe.fr](https://www.carrefour-villabe.fr)



castorama

VILLABÉ

C.Cial Villabé A6

Rue des 44 Arpents

Tél : 01 60 88 91 91

Du Lundi au Samedi de 8h à 20h

Le Dimanche de 9h à 20h



Prêts à vous lancer ?
nous avons tout prévu
pour la réussite de vos projets

La qualité à prix bas toute l'année !

Besoin d'aide ?
Nous avons les services qu'il vous faut

<p>NOUVEAU</p>  <p>LA LOCATION DE MATÉRIEL</p> <p>Louez facilement le matériel professionnel nécessaire à votre projet</p>	<p>Livraison assurée par notre partenaire trusk</p>  <p>LA LIVRAISON À DOMICILE</p> <p>Tous vos produits livrés chez vous, dans la pièce de votre choix</p> <p>3H CHRONO OU SUR RDV</p>	 <p>8€90 LA JOURNÉE</p> <p>LOCATION DE VÉHICULE</p> <p>Bénéficiez d'un service de location de véhicules. Consultez un conseiller ou rendez-vous à l'accueil</p>
 <p>LA DÉCOUPE</p> <p>Nous découpons le bois et le verre aux dimensions que vous souhaitez</p>	 <p>LE RETRAIT MAGASIN</p> <p>Commandez en ligne, récupérez en magasin 2h plus tard</p>	 <p>LA POSE</p> <p>Nous vous proposons de poser* pour vous grâce à notre réseau de professionnels. Bénéficiez en plus d'avantages fiscaux.</p>

* Voir conditions en votre espace client ou sur castorama.fr > votre espace client pour découvrir tous les avantages de la carte Castorama. Les produits concernés sur rendez-vous en magasin. Les produits concernés sur rendez-vous en magasin. Les produits concernés sur rendez-vous en magasin.



Bien accompagné, en avant les projets !

-5%
de Bienvenue
le jour de votre choix
sur tous vos achats

+ -10%
de Fidélité
à valoir tous les 1500 €
d'achats cumulés

DES GARANTIES & SERVICES
pour garder l'esprit tranquille

+ DES PRIVILÈGES EXCLUSIFS
toute l'année

Voir conditions à l'espace carte du magasin ou sur castorama.fr > votre espace client pour découvrir tous les avantages de la carte Castorama