

# LE VILLABÉEN

## Villabé en fête 2011



P 8

Les projets du Conseil  
Municipal des Enfants



P 8

Autoroute A6 :  
les travaux vont débiter

# Nouveau Décor Nouvelle Ambiance



McDonald's  
**Villabé**  
C.Cial Carrefour



Produits du marché, savoir-faire du chef



Passez commande au  
**01 60 90 75 45**

## Livraison Midi & Soir

Du lundi au vendredi : 8h/14h - 18h/22h  
Samedi & dimanche : 18h/22h

Assiettes dînatoires • Hors d'oeuvres chaudes  
Plats mijotés • Pâtes fraîches  
Viandes en plancha • Poissons

Consultez notre carte sur [www.prixparletemps.com](http://www.prixparletemps.com)



Prix par le temps - 91100 Villabé - Tél. : 01 60 90 75 45 - RCS 521 949 461 00011  
Code NAF 5621Z - Email : [contact@prixparletemps.com](mailto:contact@prixparletemps.com)

Produits sélectionnés,  
recettes et préparations maison !



## M.G.C.E.

### TRAVAUX PUBLICS

Assainissement

Génie Civil

Ouvrage hydraulique

Voirie Réseaux Divers



[www.mgce-tp.com](http://www.mgce-tp.com) - [info@mgce-tp.com](mailto:info@mgce-tp.com)

2, voie du Marquis de Nattes - 91 070 BONDOUFLE - Tél. : 01 69 36 54 50 - Fax : 01 69 36 54 61



# TAXIS

**RADIO CORBEIL**

- St Germain-les-Corbeil
- St Pierre-du-Perray
- Villabé
- Saintry-sur-Seine

22 voitures  
7/7 toutes distances

**Tél : 0160 88 14 14**

Break, prévenir à la commande

Tél. Borne-Gare : 01 64 9626 00



## Sommaire

P 4/5

**AGIR : Villabé en fête  
«j'y étais»**



P 6/7

**VIVRE :**

⊕ **Retour en images ...**

P 8/9

**DÉCOUVRIR :**

**C.M.E :**

⊕ **Les projets du Conseil  
Municipal des Enfants**

⊕ **Autoroute A6 :  
les travaux vont débiter**

**Association :**

⊕ **Le groupe logistique :  
un soutien précieux**

**Entreprise :**

⊕ **Pros des énergies  
renouvelables**



P 10/11

**AGIR :**

⊕ **Actions culturelles**

⊕ **2 nouveaux services  
pour la rentrée**

⊕ **Infos sociales**

⊕ **Travaux d'été**

P 12/13

**COMMUNIQUER :**

⊕ **Manifestations à venir**

⊕ **Publicité : démarchage abusif**

⊕ **Tribunes des groupes politiques  
représentés au conseil municipal**

P 14

**AGIR :**

⊕ **La Communauté  
d'Agglomération Evry Centre  
Essonne**

# Édito



Irène Maggini

**Maire de Villabé**

## L'été sur la lancée du printemps

L'été est enfin là, les vacances avec lui. Je vous souhaite à tous une très agréable période estivale.

Qu'elle soit pour chacun dans la continuité de cette fin de printemps villabéen : joyeuse et active.

En effet, notre village a accueilli en juin un nombre record de kermesses, concerts et festivités.

Les associations ont fêté la fin de la saison sportive et culturelle, les écoles ont exposé les travaux des enfants et célébré l'année scolaire qui s'achevait...

Mes adjoints et moi-même avons assisté à ces manifestations et nous avons une fois encore eu la preuve du dynamisme et de l'enthousiasme des Villabéens.

Je formule donc le souhait que les vacances de tous les habitants de Villabé soient placées sur la lancée de ce printemps actif et convivial.

L'été pouvant toutefois rimer avec canicule ou risques en termes de sécurité, sachez que les services municipaux seront particulièrement vigilants sur ces questions en juillet et août.

Villabé, le 8 Juillet 2011

Irène Maggini,

Maire, Vice-Présidente de la CAECE

**Directeur de la publication :** Irène Maggini  
**Rédacteur en chef :** Jean-Marc Bouly

**Rédaction, mise en page, conception graphique :**  
Service Communication Mairie de Villabé

**Photos :** Mairie de Villabé

**Imprimerie :** L.V.R.I.

**Mise en page des "pages pub" (p.2, 15, 16) :** alonegraphic  
Pascal Brenier, 06 99 420 440 / info@alonegraphic.fr

**Régie publicitaire :** Philippe Lachkar, Tél : 06 11 68 82 52  
ou 01 60 79 39 29 / sp.91@orange.fr

Les animations de Villabé en Fête ont été lancées le vendredi soir par le spectacle présenté par l'Ecole Elémentaire Ariane intitulé «Danses et Chants autour du monde».

Quant aux plus jeunes de l'école maternelle Ariane, ils nous donnaient rendez-vous le samedi matin et tous étaient fiers et heureux de vos applaudissements.

Félicitations aux intervenants, enseignants et enfants pour le travail réalisé tout au long de l'année scolaire.

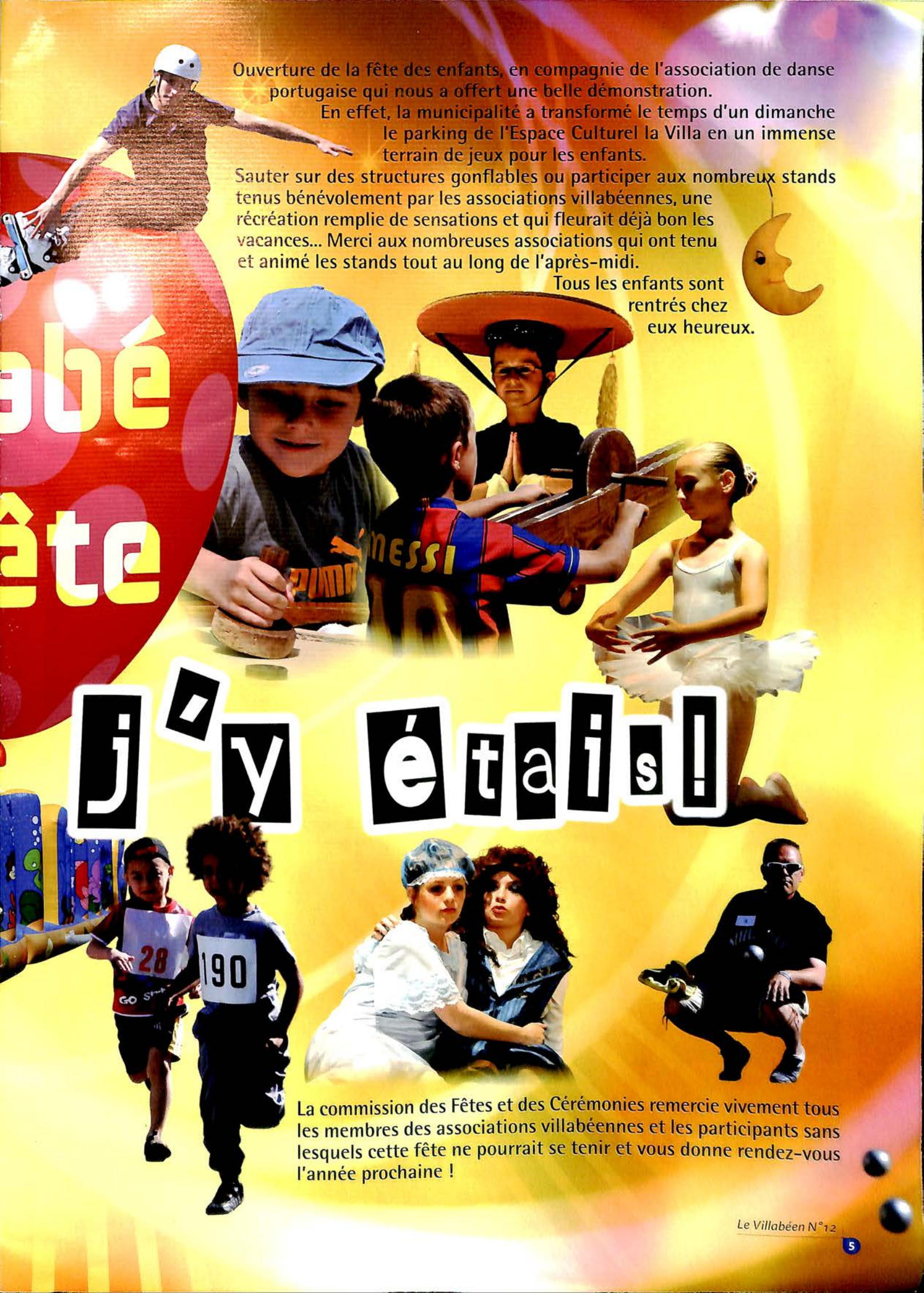
Petit hommage également à notre association de Rugby, qui a effectué son dernier match le vendredi soir. Nous remercions tous les membres du rugby club de Villabé qui depuis sa création ont toujours vivement participé et aidé lors des manifestations communales (Villabé en fête, Fête du sport....)

Le samedi après-midi, pour la seconde année, les arts urbains envahissaient le skate park, organisés par le service Jeunesse, graffeurs, rollers et danseurs de hip-hop se sont retrouvés au gymnase Paul Poisson pour des démonstrations et des performances spectaculaires. Parallèlement, à l'intérieur du gymnase Paul Poisson, se déroulait une compétition de basket ball organisée par notre association villabéenne.

Pour démarrer tranquillement la soirée, les petites danseuses de l'association Attitude vous présentaient leur chorégraphie, puis éclats de rire et applaudissements retentirent avec la représentation théâtrale de l'atelier Jeunes de l'association A Tout Vent, pour finir en douceur avec la chorale adulte de l'Ecole de Musique Harmonies qui nous a offert un merveilleux concert sur les chansons de notre enfance.

A vos marques, prêts, partez  
Félicitations aux 170 participants de la course pédestre organisée par la FCPE dans les rues du quartier d'Ariane.





Ouverture de la fête des enfants, en compagnie de l'association de danse portugaise qui nous a offert une belle démonstration.

En effet, la municipalité a transformé le temps d'un dimanche le parking de l'Espace Culturel la Villa en un immense terrain de jeux pour les enfants.

Sauter sur des structures gonflables ou participer aux nombreux stands tenus bénévolement par les associations villabéennes, une récréation remplie de sensations et qui fleurait déjà bon les vacances... Merci aux nombreuses associations qui ont tenu et animé les stands tout au long de l'après-midi.

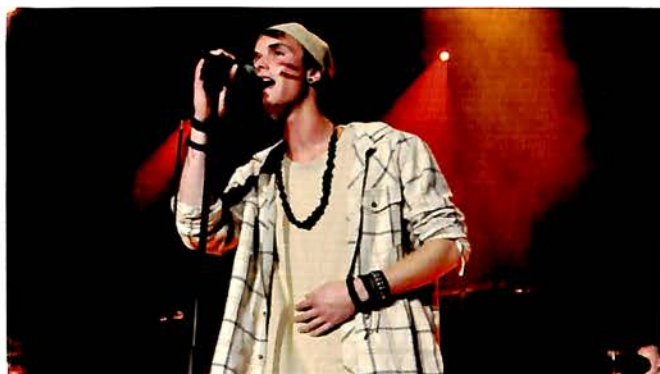
Tous les enfants sont rentrés chez eux heureux.

abé  
ête

j'y étais!

La commission des Fêtes et des Cérémonies remercie vivement tous les membres des associations villabéennes et les participants sans lesquels cette fête ne pourrait se tenir et vous donne rendez-vous l'année prochaine !

# Retour en images...



30 avril, FestiVilla : Lors de cette manifestation, a été distribué le Festi disk enregistré par des groupes de Villabé.



30 Mai, Fête des plantes : L'idée a germé cette année, nous vous attendons nombreux pour la prochaine édition.



6 Mai, 3 chorales : Champcueil, Corbeil-Essonnes et Villabé se sont retrouvées le temps d'un concert commun à l'Espace Culturel La Villa pour le plaisir de tous.



6 Mai, Séance du Conseil Municipal des Enfants : présentation à Mme le Maire, des projets de nos jeunes conseillers.



8 Mai, Cérémonie commémorative du 8 mai 1945.



13 Mai, Course organisée par le Collège Rosa Parks en partenariat avec l'association Action Contre la Faim.



12 et 13 Mai, KOLOK : Ce spectacle de nouveau cirque a enthousiasmé petits et grands.



20 et 21 Mai, Théâtre : A Tout Vent a mis en scène l'ex-femme de ma vie de Josiane Balasko. Toutes nos félicitations pour ces représentations de qualité.



21 Juin, Fête de la musique : Avec l'école de musique Harmonie qui vous invitait à «partir en croisière».

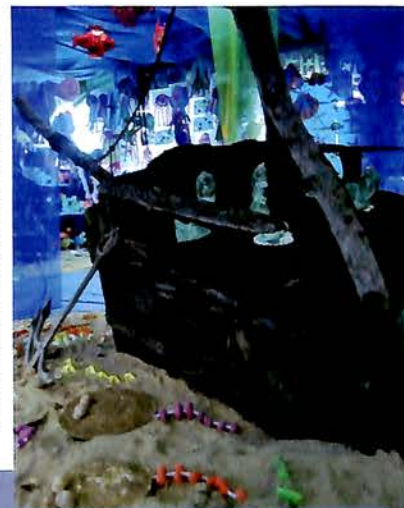


21 Juin, Inauguration du parvis de l'Eglise, en présence du Député-Maire Manuel Valls et du Conseil Municipal des Enfants.



24 Juin, Feu de la Saint-Jean et Concert : Les musiciens du groupe Beembo déguisés en hommes de Cromagnon ont revisité pour l'occasion la découverte du feu.

18 et 24 Juin, L'exposition de la Maternelle Jean Jaurès «Cache Cache sous l'océan» et le Chœur d'enfants «La marinière» nous ont emmené à la découverte des fonds marins.



27 Mai, La halte garderie et le Relais Assistantes Maternelles ont accueilli pour le plaisir des petits et des grands, la ferme de Tiligolo.



## Les projets du Conseil Municipal des Enfants

Lors de la dernière séance du Conseil Municipal des Enfants, nos jeunes conseillers ont présenté les différents projets qu'ils souhaitaient mettre en place pendant la durée de leur mandat.

### La Commission Solidarité, Santé et Sécurité propose :

- d'organiser une journée sur la Sécurité routière,
- la mise en place de panneaux indiquant ECOLE,
- de participer à la semaine bleue organisée par le CCAS en organisant une manifestation intergénérationnelle.

### La Commission Patrimoine, Culture et Mémoire souhaite :

- poser sur 10 bâtiments communaux des panneaux mentionnant leur histoire, comme celle qui a été posée lors de l'inauguration du parvis de l'église le 21 juin dernier,
- organiser avec la commission Solidarité

santé et sécurité un repas intergénérationnel sur le thème de la Méditerranée.

### La Commission Sports et Loisirs propose :

- la mise en place d'une aire de jeux sur l'ancien terrain de boules,
- la pose ou la rénovation des tables de ping-pong situées dans le square Eridan,
- de participer à la fête du sport en organisant un parcours Roller,
- d'organiser une journée Concours de Graff.

### La Commission Environnement et Développement Durable souhaite :

- profiter de la rénovation du Centre de loisirs en faisant poser des détecteurs de



présence pour la lumière et l'eau et installer des récupérateurs d'eau de pluie,

- mettre en place une meilleure gestion des déchets et recycler les bulbes des fleurs dans les écoles.

Dès la rentrée, nos jeunes Conseillers se réuniront afin de trouver ensemble des partenariats permettant de mener à bien leurs projets.

Si vous êtes une entreprise et que vous souhaitez soutenir un ou plusieurs projets du Conseil Municipal des Enfants, vous pouvez leur écrire à l'adresse suivante : [cme@mairie-villabe.fr](mailto:cme@mairie-villabe.fr)

## Info

## Autoroute A6 : les travaux vont débuter



Comme Mme Le Maire, Irène Maggini, vous l'avait annoncé dans une «Lettre du Maire», nous avons eu la confirmation que les travaux de réfection de l'autoroute A6 avaient été inscrits au budget 2009/2014 de l'Etat. Aujourd'hui, suite à de nombreux échanges entre Mme Le Maire et le Ministère de l'écologie, du développement durable, des transports et du logement, nous vous informons de la réception d'un courrier stipulant le début des travaux d'aménagement de l'autoroute A6. En effet ceux-ci devraient débuter fin 2011 par la réfection de la chaussée au niveau de notre

commune ainsi que celle de Lisses. Ces travaux de réhabilitation tant attendus devraient se poursuivre jusqu'en 2014. Ce long combat ne sera bientôt plus qu'un souvenir, nous ne retiendrons de cette affaire que l'énergie déployée afin d'améliorer le confort de vie et la sécurité de l'ensemble des administrés. Par le biais du magazine municipal «le Villabéen» et du site internet, nous ne manquerons pas de vous tenir informés de l'avancement de ce dossier. Une fois encore, un dossier avance, dans l'intérêt des Villabéens, ce qui est la préoccupation n°1 de la municipalité.



# Le groupe logistique : un soutien précieux

Né, il y a 25 ans, Le Groupe logistique Christian Jocquel, constitué au départ de quelques bénévoles, se retrouvait à la fin de «Villabé en Fête» pour aider à ranger et à nettoyer. Depuis 1989, il intervient avant, pendant et après la fête, ainsi que pour d'autres manifestations organisées par la commune.

Afin d'assurer ses bénévoles tant sollicités, le groupe logistique décide de devenir une association Loi-1901 en 1997. Pour financer leur assurance, les bénévoles décident d'installer un stand de vente de confiseries, crêpes, gauffres, barbe à papa... Au fil des années, le plaisir de déplacer des centaines de chaises et de tables d'un lieu à l'autre, ne les a pas quittés : l'association est un énorme soutien logistique et technique aux associations et à la municipalité de Villabé dans l'organisation et la réalisation d'animations culturelles,



sportives et festives comme le Téléthon, le marché de Noël, le vide grenier, la Saint-Sylvestre, la Saint-Valentin, la Vélostar, le forum des associations ... Aujourd'hui, ses membres sont 28, toujours bénévoles, toujours motivés et si l'évolution de la commune a permis une diminution de la manutention, leur activité n'en est pas moins

importante et leur savoir faire toujours très utile.

Si vous souhaitez rejoindre les bénévoles du Groupe Logistique, contactez Gilbert Picault, son Président, par téléphone au 06 62 19 18 83 ou par mail à : [legroupelogistique@hotmail.fr](mailto:legroupelogistique@hotmail.fr).

## Entreprise

# Pros des énergies renouvelables

Damien et Sandrine RICHARD ont créé D.E.S ENERGIES au deuxième semestre 2009. Leur entreprise est spécialisée dans les énergies renouvelables (pompes à chaleur pour le chauffage et la climatisation, plancher chauffant/rafraîchissant, chauffage piscine et géothermie).

Tous deux artisans qualifiés, ils ont pour objectif de vous apporter des solutions de chauffage adaptées à vos besoins en vous assurant confort, économie et ce, tout en respectant l'environnement.

En effet, le principe des pompes à chaleur est d'utiliser une énergie propre et durable à savoir l'air. Ils mettent donc leurs compétences au service des particuliers et

des professionnels et effectuent les études énergétiques et thermiques nécessaires pour la réalisation de vos projets (remplacement de chauffage dans l'ancien ou création dans le neuf). Ils vous proposent du matériel de qualité acheté directement chez le fabricant. Grâce à leur proximité, leurs qualifications et leur expérience, ils sont capables de mener à bien vos projets et de les réaliser dans les règles de l'art, ce qui peut vous permettre de réduire les émissions de gaz à effet de serre et d'obtenir des labels ou



des certifications tels que «BBC» (Bâtiment Basse Consommation) ou «HQE» (Haute Qualité Environnementale) pour les constructions neuves et par là-même l'obtention d'un «PTZ» (Prêt à Taux Zéro) plus important.

Damien et Sandrine ont également un rôle de conseiller et sont à votre disposition pour répondre à vos questions, n'hésitez donc pas à les contacter au : 01 64 97 06 77.

## la culture en actions

Les Contrats de Développement Culturel permettent, autour de la programmation culturelle de proposer, en direction des écoles et du collège, notamment, des rencontres avec les artistes, des ateliers de pratique, des sensibilisations...

Ces actions sont financées grâce à une subvention du Conseil Général, que nous remercions!

Tous les enfants de maternelle, guidés par la comédienne du spectacle Fauvette ou le vent de la colère, ont approché la danse: devenus oiseaux, du nid à l'envol, le temps d'une chorégraphie de plumes.



Avant chaque sortie à l'opéra, une conférence est offerte aux Villabéens, pour permettre de mieux comprendre l'intrigue et la musique.

Pour les Hivernales, une classe de CM1 de chaque école a pu découvrir, grâce à la comédienne de la Compagnie Joker, l'histoire de la commedia dell' arte, et pratiquer ce genre particulier. Pour 4 classes du collège, une conférence-spectacle de haut vol, animée par les comédiens : le temps de changer de masques, et les impros ont emmené les collégiens sur les traces de Colombine, Arlequin, Julien Pantalone...



Pierre et le Loup a été l'occasion d'un voyage au cœur de l'Orchestre Prométhée, pour toutes les classes des écoles primaires : découverte des instruments, rôle du chef, une immersion, riche en émotions, parmi les musiciens !



4 classes du collège ont accueilli Philippe et Cathy Biros : un piano et une voix peu commune, pour la découverte d'un répertoire peu habituel pour les adolescents ! Festi'disk : 4 groupes de musiciens en herbe ont eu le grand privilège de passer une journée en studio. Le résultat ? Un album de 6 titres, distribué lors du Festi'Villa du printemps, et toujours disponible en mairie. Jumelage Dibbouk : 4 classes de primaire ont assisté à la création du spectacle de la Compagnie de l'Atelier de l'Orage, en résidence à Villabé : 3 rencontres (présentation de l'univers du spectacle dans la classe, première étape de travail à La Villa, puis répétition générale dans le décor complet) ont conquis élèves et enseignants, rassemblés autour du Dibbouk.



Autour de la programmation de Kolok, deux classes de CE2 ont bénéficié de 10 heures d'atelier cirque. À la fin de ces séances, les élèves ont présenté un petit spectacle devant leurs camarades.



## 2 nouveaux services

### Paiement par carte bancaire

A partir du 5 septembre, vous pourrez payer par carte bancaire certaines prestations de service proposées par notre commune comme vos factures concernant les affaires scolaires et périscolaires (restauration, garderie, Centre de Loisirs, étude surveillée)

Dans un second temps, vous aurez également la possibilité de régler les sorties, spectacles et autres manifestations proposées par la commune avec ce moyen de paiement.

### Petites Annonces

Afin de vous offrir un service supplémentaire et de créer du lien social entre les Villabéens, Mme le Maire a décidé de mettre en place sur le site internet de la commune une page «Petites Annonces». Cette page à vocation familiale permet de chercher, proposer et informer. Elle ne s'adresse en aucun cas à des professionnels.

Les annonces sont donc réservées aux particuliers, sauf dans le cas d'offres d'emploi non commerciales comme le babysitting, cours particuliers donnés par des étudiants uniquement...

Toute annonce proposée à la publication est contrôlée par le service Communication avant sa parution.

# Infos sociales

## Pour les Seniors : transport gratuit pour vos courses

Durant l'été, la municipalité et le CCAS mettent à disposition des seniors un minibus pour effectuer leurs emplettes au Centre Commercial Carrefour, le mardi matin. Une navette est également mise en place pour les accompagner au marché de Corbeil, le vendredi matin.

Les départs sont prévus vers 9h et les retours vers 11h. Le nombre de places étant limité, les bénéficiaires de ce service doivent s'inscrire auprès du service social au 01 69 11 19 73 la semaine précédente.

## Aides du CCAS

En fonction du quotient familial calculé par le CCAS, les familles villabéennes les plus démunies peuvent bénéficier :

- de colis alimentaires (1fois/mois)
  - d'un repas solidaire au restaurant El Rancho (1fois/trimestre)
- Renseignements au 01 69 11 19 73.

## Canicule : santé en danger

- Evitez de sortir à l'extérieur aux heures les plus chaudes (11h - 21h) et restez à l'intérieur de votre habitat dans les pièces les plus fraîches et au mieux, dans un espace rafraîchi,
- passez au moins deux ou trois heures par jour dans un endroit frais (grands magasins, cinémas, lieux publics), en l'absence de rafraîchissement dans votre habitation,
- restez à l'ombre dans la mesure du possible, ne vous installez pas en plein soleil, si vous devez sortir à l'extérieur, préférez le matin tôt ou le soir tard,

- portez un chapeau, des vêtements légers (coton) amples.
  - buvez régulièrement et sans attendre d'avoir soif,
  - évitez les activités extérieures nécessitant des dépenses d'énergie trop importantes (sports, jardinage, bricolage...).
  - pensez à aider les personnes dépendantes (nourrissons et enfants, personnes âgées, personnes handicapées, personnes souffrant de troubles mentaux) en leur proposant régulièrement des boissons, même en l'absence de demande de leur part,
  - pensez à appeler vos voisins ou vos amis âgés et handicapés pour prendre régulièrement de leurs nouvelles.
- Pour plus d'information, contacter le service social au 01.69.11.19.73.

## pour la rentrée

La publication intervient dans les meilleurs délais.

La demande de publication n'est pas automatiquement acceptée ; la Mairie se réserve le droit de supprimer toute annonce sans préavis, avant ou après sa publication.

Les personnes ayant demandé la publication d'une annonce sont prévenues par mail de l'acceptation ou du refus de la publication par la Mairie. Cette page disponible dès la rentrée, attend dès maintenant vos offres.

Pour poster une petite annonce :

- Vous devez habiter Villabé
- Envoyez un mail au service Communication via le formulaire de contact du site internet, décrivant votre annonce.

Attention, les informations communiquées par l'annonceur (notamment les numéros de téléphone, adresses physiques, adresses e-mail, textes des annonces) sont :

- soit les siennes
- soit celles d'une personne pour le compte de laquelle il agit, avec son autorisation expresse.

Plus de renseignements au 01 69 11 24 69.

# Travaux d'été

## Travaux Communautaires

Les travaux d'amélioration / rénovation de l'éclairage public, de la Croix des 4 Chemins, du Chemin Vert, du Chemin des Prés et de la rue du stade commandés par la Communauté d'Agglomération Evry Centre Essonne et réalisés par la Société SPIE ont débuté le 28 juin dernier. Ces travaux consistent à améliorer l'éclairage existant et à déplacer certains mâts afin de faciliter la circulation des personnes sur les trottoirs. C'est pourquoi, durant toute la durée des

de stationner pourrait avoir lieu de 8h à 16h30.

Nous rappelons que toutes ces dispositions sont prises dans le but d'assurer la sécurité et la liberté de circulation de chacun.

## Travaux Municipaux

Durant l'été, des travaux sont prévus sur les bâtiments communaux comme :

- Amélioration et remplacement des éclairages de la grande salle du gymnase Paul Poisson.
  - Réaménagement et agrandissement de la salle des archives située au sous-sol du restaurant scolaire Jean Jaurès.
  - Rénovation des menuiseries extérieures du groupe scolaire Jean Jaurès.
  - Remplacement de l'étanchéité des toitures-terrasses du groupe scolaire Ariane.
- De même que les agents du service Bâtiment des services techniques effectueront, en régie, des travaux d'entretien et de peinture dans les groupes scolaires et autres bâtiments communaux. Le service voirie réalisera également des travaux en régie comme le marquage au sol avec reprise de passage piétons et de bande Stop. Et tout au long de l'été, le service Espaces Verts continuera d'entretenir massifs et parterres afin que ces derniers ne souffrent pas de la chaleur.



travaux (environ 1 mois, hors intempéries), la chaussée est rétrécie sur l'ensemble des voies citées ci-dessus et qu'une circulation alternée avec des feux tricolores a été mise en place.

En fonction des travaux, une interdiction

## Manifestations

### samedi 9 juillet

📍 Visite de l'exposition «le temps des dinosaures 2»  
Paris Porte de Versailles  
Départ en bus à 13h30, Parking de la Poste, retour vers 19h.  
Tarifs Villabéens :  
adulte 10 €/ enfant 5 €  
Tarifs extérieurs :  
adulte 20 €/ enfant 10 €

### mercredi 13 juillet

📍 Bal de la fête nationale et Feu d'artifice  
21h au Parking du Gymnase Paul Poisson. 23h spectacle pyrotechnique (distribution gratuite de lampions).



### samedi 10 septembre

📍 Forum des associations  
Espace Culturel la Villa.  
Venez à la rencontre des associations Villabéennes.

### vendredi 23 septembre

📍 Excalibur au Stade de France  
Tarifs Villabéens :  
adulte 35 €/ enfant 17,50 €  
Tarifs Extérieurs :  
adulte 70 €/ enfant 35 €



### 24 et 25 septembre

📍 Sport en fête



## info dernière minute

### Publicité : démarchage abusif

Au regard des nombreuses plaintes que nous recevons régulièrement de la part d'un certain nombre d'entreprises de notre secteur, il est de notre devoir de vous informer que certaines sociétés commerciales et de démarcheurs peu scrupuleux utilisent abusivement l'image et l'identité de notre commune en proposant aux entreprises et commerçants l'insertion de publicités dans des bulletins, revues, guides ou plans prétendument édités par la ville de Villabé. Ils se présentent très souvent en qualité d'éditeur de la commune ou font état d'une recommandation de la part de la mairie. Ces démarchages téléphoniques ou par télécopie ont pour objet une demande

d'envoi de fonds par retour de courrier. Notre magazine municipal, LE VILLABEEN, notre guide municipal ainsi que notre agenda municipal sont les seules publications officielles émanant de notre commune. Seul notre délégué, M. LACHKAR Philippe, muni de tous les documents officiels nécessaires, est habilité à représenter la commune pour recueillir vos insertions publicitaires en son nom.

Pour tous renseignements, n'hésitez pas à contacter Magali VIVANT, Responsable du Service Communication au 01 69 11 24 69 ou Philippe LACHKAR, notre Chargé de mission au 06 11 68 82 52.

## Expression des



### CME : la démocratie chez les petits

Le groupe «Pour Villabé» soutient la création par Madame le Maire du Conseil Municipal des Enfants. Ces élèves de CM1 des deux groupes scolaires de Villabé, élus pour deux ans, sont à la moitié de leur mandat et leur bilan est déjà impressionnant : participation aux cérémonies commémoratives, projets en cours de réalisation, les idées ne manquent pas et le CME leur permet de les mettre en application, tout en les initiant à la démocratie et au débat citoyen.

La participation active des enfants à l'inauguration du parvis rénové de l'église Saint Marcel le 21 juin dernier témoigne de leur engagement. Aux côtés du Maire et de notre Député et Président d'Agglo Manuel Valls, ils ont dévoilé une plaque d'information, première d'une série à venir à proximité des lieux importants de Villabé.

Le groupe «Pour Villabé» souhaite de bonnes vacances aux jeunes conseillers municipaux de Villabé et à l'ensemble des habitants de notre village.

## groupes politiques représentés au conseil municipal



Karl DIRAT – Frédéric FAURE –  
Fabrice ROUZIC

Problèmes de circulation et de sécurité à Villabé ? Laissons notre espace d'expression libre pour donner la parole à Mme le Maire. Lors du C.M du 25 Mai « Monsieur DIRAT, je pense qu'il faut voir les choses en face et non s'inventer des préoccupations sans réel fondement. Oui, la circulation est un peu plus dense à Villabé le matin et le soir, comme elle l'est partout en Ile de France.

Le reste du temps : y a-t-il de longs bouchons qui saturent nos voiries communales ? Mettons-nous 1/2 heure pour sortir de Villabé ? Devons-nous tourner 1/4 d'heure avant de trouver une place de stationnement ? Si vous pensez réellement que de telles difficultés existent, alors apportez-m'en la preuve et faites-moi des propositions ? ». Lors de la réunion riverains du Parc Eridan « Je suis désemparée, Villabé ce n'est tout de même pas Chicago ». Excellente vacances à toutes et à tous.

RDV pour Villabé festival samedi 17 septembre

[www.karl-dirat.fr](http://www.karl-dirat.fr)  
ou 06 09 56 29 01



### UN AN APRES

Depuis un an, notre commune est dans la communauté d'agglomération d'Evry Centre Essonne. Il est bien difficile de savoir ce que cela apporte à notre village tant les informations font défaut et en l'absence de comptes rendus publics des délégués villabéens y siégeant. Dans le journal de l'agglomération, quelques lignes seulement...

Le poids pris par Evry, réellement ou virtuellement, interroge, voire inquiète. Les réponses des élus municipaux aux questions posées, même mineures, renvoyant tout à l'agglomération ne rassurent pas. La construction d'un imposant hôtel de l'agglomération à Evry interpelle. Beaucoup ont le sentiment d'un « écrasement ».

Il faut se ressaisir. Nos concitoyens veulent que notre village reste maître de ses affaires et de son avenir. Il doit, tout en bénéficiant d'une mise en commun positive d'atouts et de moyens, rester - devenir serait plus juste - un lieu de démocratie et d'activité municipale participative.

Mariette CHAIGNEAU  
Antonio SEBASTIAN



Aucune parution par le groupe «Villabé pour tous»

# La Communauté d'Agglomération Evry Centre Essonne

La Communauté d'Agglomération Evry Centre Essonne (CAECE) regroupe 6 communes : Evry, Bondoufle, Courcouronnes, Lisses, Ris-Orangis et Villabé, totalisant une population d'environ 116 000 habitants. Grâce aux transferts de compétences des communes, l'agglomération gère de nombreux domaines tels que les équipements culturels, le développement économique, la rénovation urbaine ou encore la voirie. C'est ainsi qu'au 1er janvier 2011, les compétences suivantes ont été transférées par Villabé :

- école de musique Harmonies et l'Amicale de Villabé,
- bibliothèque municipale,
- voiries principales de la commune,
- eau, assainissement, éclairage public,
- zones commerciales : Carrefour, ZAC des Brateaux, zone logistique,
- transports.

Ces transferts de compétences se sont accompagnés du transfert des moyens pour les exercer : personnel, gestion des bâtiments, équipements, financements.

En contrepartie, l'agglomération, qui perçoit une partie de nos anciennes recettes, reverse à la commune une attribution de compensation pour préserver l'équilibre du budget communal.

## LA GOUVERNANCE

Les instances de décision de la CAECE sont les suivantes :

### La Conférence des Maires :

les Maires et le Président de l'agglomération décident les grandes orientations de l'agglomération qui seront soumises plus tard au Conseil ou au Bureau Communautaire.

### Les commissions et comités :

c'est le lieu d'étude des différents projets qui réunit élus et techniciens. Le Conseil Communautaire : il réunit les 57 délégués désignés par les communes membres et prend toutes les décisions importantes.

### Le Bureau Communautaire :

il réunit les 17 vice-présidents et les 16 délégués élus. Il intervient par délégation du Conseil Communautaire.

## Prix de l'eau en baisse : -12 %

Dans tous les domaines de sa compétence et sous l'impulsion de son Président, la CAECE étudie un nombre important de projets qui auront naturellement des retombées pour les communes membres. En voici une liste non exhaustive :

- **baisse du prix de l'eau** : plus qu'un projet, c'est déjà une réalité. Le prix de l'eau à Villabé va baisser de 12 %.



- **restauration collective** : la construction d'une cuisine centrale au niveau de l'agglomération conduirait à de substantielles économies.

La distribution des repas serait conservée par les communes.

- **plan local de l'habitat** : il détermine les grands enjeux de la construction de logements neufs sur le territoire des communes membres pour les années qui viennent. Madame le Maire est particulièrement vigilante sur ce point pour éviter une densification des constructions à Villabé.

- **accessibilité aux handicapés** : l'étude a pour but de rechercher les aménagements de voirie et des bâtiments publics destinés à en faciliter l'accès pour les handicapés.

- **dispositif vélo** : comment améliorer la desserte de l'agglomération par le vélo : création d'infrastructures et dispositif du genre Vélib.



- **règlement déchets** : harmonisation des pratiques de collecte des déchets ménagers dans toutes les communes membres. L'étude de ces projets donne lieu à de multiples réunions dans lesquelles les élus et les services de Villabé sont largement impliqués.

- **la politique culturelle** : recherche d'une harmonisation de l'offre culturelle entre l'agglomération et les communes.

- **signalisation, jalonnement, mobilier, affichage** : harmonisation de l'identité de l'agglomération sur toutes les communes membres.

- **gestion de l'eau et de l'assainissement** : les contrats de délégation de service public arrivent à échéance bientôt. Une étude est lancée pour rechercher la façon la plus juste pour nos concitoyens de les remplacer.

- **plan déplacement inter entreprises** : recherche de solutions pour le transport du personnel travaillant dans les grandes zones d'activité du secteur.

- **trajet domicile travail des personnels de la CAECE et des communes membres** : comment faciliter les transports d'agents qui habitent parfois loin de leur lieu de travail.

## De nombreux projets

Comme on le voit, les projets de l'agglomération sont nombreux.

Ils s'inscrivent dans une ligne directrice qui doit conduire à renforcer la cohésion intercommunale et à rechercher des économies financières. Bien entendu, les élus de chaque ville sont étroitement associés aux réflexions et, au final, décident des orientations à prendre. Car nos élus l'ont bien compris : les territoires de demain se construisent aujourd'hui...



## ESTIMATION - ACHAT - VENTE

L'immobilier différent à Villabé

- ✓ Un réseau national
- ✓ Un agent indépendant proche de vous
- ✓ Un partenariat avec plus de 1300 sites internet immobiliers

*Estelle Pelletier*

Agent mandataire indépendant

MCAI 507 981 728 Evry

[www.pelletier.optimhome.com](http://www.pelletier.optimhome.com)

[estelle.pelletier@optimhome.com](mailto:estelle.pelletier@optimhome.com)

☎ 01.60.86.36.00 / 06.22.92.06.57

## FORCLUM ÎLE DE FRANCE

La performance électrique au service de l'industrie,  
du tertiaire et des collectivités

AUTOMATISMES, INFORMATIQUE INDUSTRIEL, INSTRUMENTATION,, ÉNERGIE,  
ÉCLAIRAGE PUBLIC, SIGNALISATION TRICOLERE, INSTALLATIONS EXTÉRIEURES

Etablissement de Corbeil

14-16, rue Gustave Eiffel - 91100 Corbeil Essonnes  
Tél. : 01 60 89 27 27 - Fax : 01 64 96 77 07

Mail : [corbeil.idf.forclum@eiffage.com](mailto:corbeil.idf.forclum@eiffage.com)



## AGENCE GILLES CARTIER



VENTE VN - VO  
SERVICE RAPIDE - MÉCANIQUE  
CARROSSERIE & PEINTURE TOUTES MARQUES

9, rue Victor Grignard - ZAC de Montvrain - MENNECY

☎ 01 64 57 30 40

<http://garage-cartier-mennecy.renault.fr>

INSTALLATION & MAINTENANCE



## D.E.S. ENERGIES

91100 VILLABÉ  
Port : 06 89 19 86 49  
[desenergies@orange.fr](mailto:desenergies@orange.fr)

Tél. : 01 64 97 06 77

POMPE À CHALEUR  
GÉOTHERMIE  
PLANCHER CHAUFFANT  
& RAFFRAÎCHISSANT



1 kWh électrique consommé =  
4 kWh de chaleur restituée \*

\* Chaudière géothermique pour une pompe à chaleur  
avec une récupération gratuite de 3 kWh

**P** PARKING CLIENT

# Mennecy Viandes

BOUCHERIE  
CHARCUTERIE  
TRAITEUR

16, Bd Charles de Gaulle  
91450 Mennecy

Tél.: 01 64 57 00 25  
Fax: 01 69 90 00 29

## POUR L'EAU, POUR VOUS, À CHAQUE INSTANT

**SEE**  
SOCIÉTÉ DES EAUX  
DE L'ESSONNE

Société des Eaux de l'Essonne  
27, route de Lisses - 91100 Corbeil-Essonnes

**N° Azur 0 810 391 391**  
PRIX D'UN APPEL LOCAL

du lundi au vendredi de 8h à 19h / le samedi de 8h à 13h

[www.eauxdelessonne.com](http://www.eauxdelessonne.com)

CENTRE COMMERCIAL  
**Villabé**  
LE BON SENS DU SHOPPING



**Carrefour 9h - 21h30**  
**Les boutiques 10h - 20h30**

**Centre Commercial Villabé A6**  
**Route de Villoison • 91814 Corbeil Cedex**  
**Autoroute A6 • Sortie n°9**  
**Tél. : 01 60 86 33 77**

**Carrefour**  **Toys R Us**  **SEPHORA** 70 boutiques - 7 restaurants



**NOUVEAU**  
Découvrez  
**Jardiland Villabé**

Plantes d'intérieur • Décoration  
Animalerie • Potager  
Plein air • Mobilier de jardin  
Plantes d'extérieur

**JARDILAND VILLABÉ**  
ZAC DES BRATEAUX - 91100 VILLABÉ  
(A côté de Carrefour Villabé)

Tél. : 01 64 98 20 40

Ouvert 7j/7 de 9h30 à 19h30 sans interruption



**Jardiland**