



DOSSIER : LA Z.A.C. DES BRATEAUX

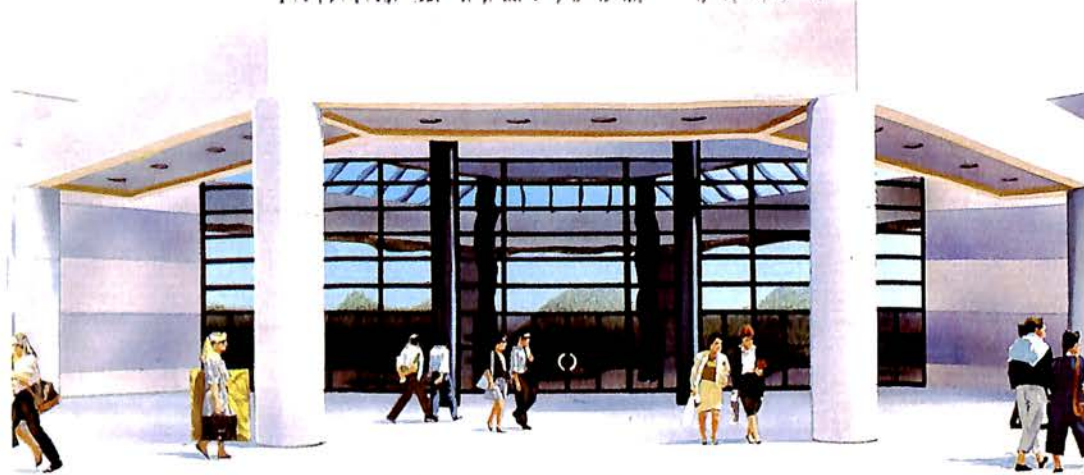


CONTINUONS A SOIGNER NOTRE ENVIRONNEMENT

VILLABE A6

Le plaisir de faire plaisir

Carrefour 



- Ouvert du lundi au samedi de 9h à 22h.

CONSEIL IMMO



**TOUTES TRANSACTIONS
IMOBILIÈRES**

Tél. 01 60 86 20 21

**EXPERTISE
ACHATS • LOCATIONS • VENTES**

Membre de la Chambre des Experts de France
4 bis, avenue du 8 Mai 1945 - 91100 VILLABÉ
Fax. 01 60 86 31 18

FNAIM



**EUROVIA
ILE-DE-FRANCE**



Agence de Massy

Route de la Bonde - BP 39
91302 MASSY Cedex

Tél. 01 60 13 59 13 - Fax. 01 60 11 24 24

Secteur de Brétigny

111, rue du Docteur Babin - BP 12
91220 BRÉTIGNY-SUR-ORGE

Tél. 01 60 85 28 28 - Fax. 01 60 84 55 01

<http://www.eurovia.com>



Billet du Maire



SOMMAIRE

	pages
Billet du Maire	1
Scolaire - Péri-scolaire	2-3-4-5
Affaires Sociales	6-7
Sports	8-9-10-11
Cultures et Fêtes	12-13-14--15-16
Z.A.C. des Brateaux	17-18-19-20
Cérémonie - Club Informatique	21
Villabé au passé...au présent	22-23
Finances	24-25
Infos Jeunes	26-27-28
Environnement - Travaux	29
Informations diverses	30
État Civil	31
Infos Pratiques	32-33

Convivialité

Depuis le début de l'année, diverses manifestations culturelles et sportives, avec pour point d'orgue la Fête Communale, ont animé la vie de notre village.

Remarquable réussite ! La participation des Villabéens a été massive et la convivialité était au rendez-vous.

Au nom des habitants de notre commune, je tiens à remercier toutes les personnes, et elles sont nombreuses, qui ont donné leur temps et leur énergie pour que ces manifestations connaissent un grand succès.

Grâce à vous, mesdames et messieurs, les Villabéens ont pu vivre des heures de détente et de grande convivialité. Oubliés, pour un moment, les soucis du quotidien. Place à la distraction et au sourire.

Ce climat positif n'est pas le fruit du hasard, il est dû essentiellement à la qualité du tissu associatif de notre village, il n'est pas inutile de le rappeler, alors que l'an prochain on célébrera les 100 ans de la loi dite : "loi de 1901" qui a permis aux associations de bénéficier d'un cadre juridique adapté, lequel est encore en vigueur aujourd'hui.

Nos associations culturelles, sportives ou à vocation sociale ou relationnelle se comptent aujourd'hui par dizaines.

Chaque année, la liste s'allonge, et même si cela génère des problèmes de mise en place des activités et d'utilisation des locaux, on ne peut que s'en féliciter.

Villabé, le 20 Juin 2000
Alain RAMEY

Tirage en 2000 exemplaires

Directeur de la Publication :

J.M. DUCHESNE, Maire-Adjoint.

Équipe rédactionnelle :

M^{me}, MM. C. BERTAUX, L. CHELLE,
P. DUBOZ, D. DUMONT, R. FORLIVESI,
J.M. LAFON, I. MAGGINI, E. NAVARRO.

Mise en page, Conception et Réalisation :

Imprimerie E.P. 3000 - Tél. 01 69 25 40 40

Régie Publicitaire :

C 3 C
Tél. 01 69 02 05 05

Les Copains d'abord

Le Centre de Loisirs s'est inscrit cette année dans deux projets.

Le premier est un projet "Percussion Africaine" et le second s'intitule "Arnold, l'homme du Futur"

Chants, rythme et rires !
Notre intervenant Christophe a développé ce projet avec succès. Tous les enfants, d'âge primaire, ont suivi avec assiduité ce mini stage avec pour aboutissement un spectacle à la Fête de la Musique.

*Bravo à tous
les percussionnistes.*



Pendant les Vacances de Pâques ainsi que les mercredis, les enfants ont pu imaginer, inventer et créer cet homme des années 2030.

Ainsi est né "ARNOLD" fait de grillage, de plâtre, de peinture et avec une technologie nouvelle.

Pendant deux jours ARNOLD fut exposé au gymnase pour la fête de Villabé.



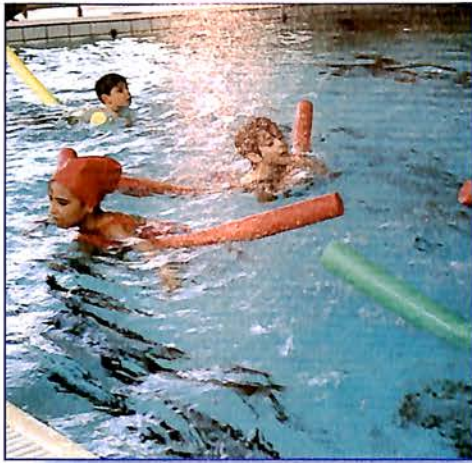
Scolaire

Comme chaque année, la commune offre aux enfants de nos écoles, en partenariat avec divers intervenants extérieurs, les "plus" qui leur ouvrent de nouveaux regards sur la vie et leur permettent de nouvelles activités, en complément des apprentissages élémentaires que leur apporte l'école.

Il n'est pas inutile de citer ces intervenants et de les remercier des actions qu'ils ont pu mener. Les écoles leur ont ouvert leurs portes pour le théâtre, la lecture, les arts plastiques, la musique et le chant.

La Prévention routière et la Gendarmerie Nationale, sur la piste installée sur le terrain de jeu du village d'enfants que nous remercions, ont initié nos enfants aux joies de la conduite, ... et cette année avec de vrais motos.

La collaboration avec les piscines de Mennecy et de Lisses leur a permis d'apprendre à nager. L'association ALOISE et le SIARCE ont permis le déroulement d'une nouvelle classe d'eau.



A la piscine de Mennecey, après une séance de natation...

En quelques photos, l'école élémentaire Jean Jaurès nous fait partager quelques temps forts liés à ces activités au cours de l'année écoulée :



... Comme il est agréable de croquer un petit en-cas dans le "coin salon"



Parés de leurs gilets de sauvetage, attentifs aux explications de leur moniteur...



... Les enfants ainsi initiés embarquent pour un joli voyage sur la Seine



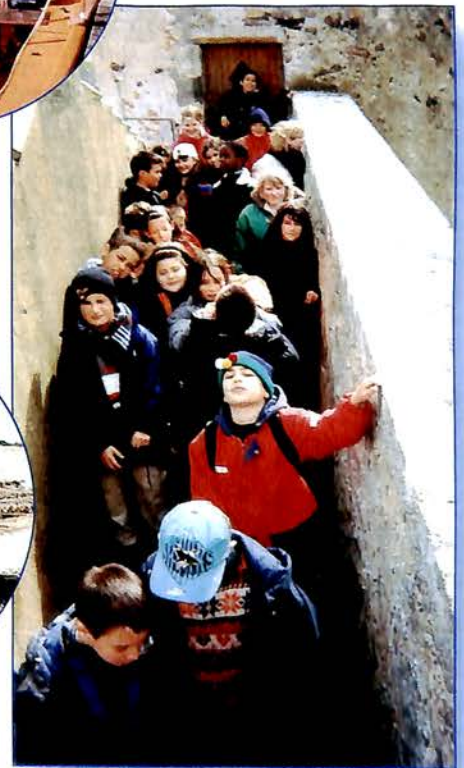
Sur la piste installée au Village d'enfants, grâce à la Prévention Routière et à la Gendarmerie...



... les enfants ont pu s'initier à la conduite d'une vraie moto, dans le respect des règles du code de la route, bien sûr.



Enfin un peu de soleil à Noirmoutiers, mais il ne fait pas chaud...
...les enfants ont cependant pu découvrir l'élevage des huîtres...



... Sans oublier le patrimoine architectural de l'île

A signaler pour cette école, mais elle n'a pas osé nous le dire !!!, la brillante place de 5^{ème} au Challenge sportif inter-écoles Corbeil - Villabé.
Bravo aux élèves et aux enseignants.

LES 10 ANS DE LA FÊTE FOLKLORIQUE ET MUSICALE



Devant des centaines de spectateurs, les petits, costumés et grimés suivaient le cortège, suivis de l'Amicale de Villabé.

Après des mois de préparation, 400 élèves des écoles maternelles et élémentaires ont préparé et mis au point la grande Fête Folklorique et Musicale du Samedi 20 mai 2000.



Après les classes de CP qui avaient choisi pour thème "La conquête de l'Espace", les anciens élèves de l'Association "Ariane Sup 501" suivaient avec 2 thèmes "L'école au temps de Jules Ferry" et "L'école du Futur"

Les enfants du CE1 présentant deux sujets "La musique et la danse" et "Les contes du monde", défilaient ensuite les danseurs basques "Ereberentzia" puis des musiciens et danseurs auvergnats "La bourrée montagnarde"



A travers plusieurs scènes et des chars, la classe de CE2 nous racontait l'aventure du vin et des vendanges à travers les âges, tandis que la classe des CE1-CM2 mettait en scène l'histoire de la table et des repas au cours de l'histoire.





Après que la classe de CM2 ait traité avec humour le thème du sport, la fanfare "L'espérance Brévonnaise" a conclu cette cavalcade.

Défilèrent ensuite les "Mustrads" (musiciens et danseurs Berrichons), la classe de CM1 avec "Les jeux", la musique des pompiers de l'Essoire, puis les binious des danseurs bretons du groupe "La Gavotte". Arrivaient enfin les chars géants conçus par la classe de CP-CM2 qui illustraient "L'homme et les Machines" suivi du groupe de jazz de rue "Bande Sonore"



RIANE



Dans la cour de l'école le Maire de Villabé ainsi que Madame l'Inspectrice de l'Éducation Nationale ont adressé des paroles chaleureuses à l'égard de l'école publique et des enseignants.

La soirée s'est terminée dans la bonne humeur par une série de concert, dont "Les MI" rockers, et autour des tables et buvette.

Voyage des Retraités

En Mai, une escapade en AVEYRON, a permis à une quarantaine de retraités de découvrir cette belle région de France... et surtout d'y voir de nombreuses bre...e...e...bis !

Au programme, visite du château féodal de Montaigut, puis départ sur Albi pour la visite de la magnifique cathédrale Sainte Cécile d'Albi dont le rouge de la brique se reflète dans les eaux vert émeraude du Tarn, suivi d'un petit détour au Musée Toulouse Lautrec (ville natale de ce grand peintre). Visites pas très épuisantes puisque le soir tout le monde se retrouvait, après un bon repas, sur la piste de danse !

Une extraordinaire promenade dans un univers insolite allait nous remplir les yeux : sur ses 1,200 km de parcours, dans un monde féérique et incomparable, la grotte de Dargilan, dans les Gorges du Tarn, allait nous laisser un souvenir inoubliable, par la diversité de ses concrétions et de ses couleurs.

Le séjour fut un ravissement pour



les yeux et un régal pour le palais. Les gastronomes - et ils étaient nombreux - ne furent pas oubliés. Passage obligé par les caves de Roquefort, puis visite du musée du sucre à Cordes-sur-Ciel sans oublier une dégustation de Gaillac chez le vigneron.

La visite sur le Larzac de la Cité Templière de la Couvertoirade s'effectua sous la pluie... mais dès l'instant qu'on est heureux d'être ensemble, rien ne peut gâcher notre séjour !

La visite du village de Saint-Sernin - village classé - sous la conduite de notre hôtelier terminera notre séjour. Les meilleurs choses ont une fin... Nous pensons déjà au voyage de l'année prochaine.



LE TÉLÉTHON 1999

**BRAVO!!!
BRAVO!!!
BRAVO!!!**

Les 4 et 5 Décembre derniers, l'extraordinaire participation Nationale a permis de recueillir **468 470 044 Francs**.

- 22 000 manifestations dans toute la France
- 1 150 000 promesses de dons concrétisées
- 60 partenaires nationaux associés

En ce qui concerne l'Essonne **9 510 597 Francs** ont été rassemblés.

Villabé pour sa part continue à progresser et ce sont donc **52 018 Francs** que nous avons, remis à l'AFM.



D'ores et déjà préparons le prochain **TÉLÉTHON** qui aura lieu les 8 et 9 Décembre 2000.

A bientôt.

Merci encore à vous tous pour vos engagements.

Roger FORLIVESI



Le Relais Assistantes Maternelles

A fermé ses portes le Vendredi 30 Juin jusqu'au Lundi 28 Août.

A compter du 1^{er} Septembre la permanence du Mardi soir (19h30 - 20h30) est supprimée.

Les horaires d'ouverture restent les mêmes :

- Lundi 14h à 16h
- Mercredi 9h à 12h
- Vendredi 14h à 16h
- 1^{er} et 3^{ème} Samedi 10h à 12h

En cas d'urgence vous pouvez prendre rendez-vous en dehors de ces horaires en téléphonant au : **01 64 97 77 82** (répondeur).

Il existe une permanence téléphonique le JEUDI de 14h à 16h.

Bonnes vacances à tous et à toutes !

M. Madeleine GARNIER

Halte-Garderie

Fermeture d'été

- Fermeture le mardi soir
4 Juillet 2000
- Réouverture le jeudi matin
31 Août 2000

Horaires d'ouverture au Public

- Lundi
- Mardi
- Jeudi
- Vendredi



Depuis l'an dernier les retraités et personnes âgées organisent deux goûters dansants. Le premier en Octobre, l'autre en Avril. A chaque goûter se réunissent environ 80 à 100 personnes. Un musicien anime cet après midi. Tous passent un moment de détente et de gaieté inoubliable et attendent avec impatience le prochain goûter. Si vous aimez danser et chanter n'hésitez pas à venir nous rejoindre. Le prochain goûter aura lieu pendant la semaine bleue du **16 au 24 Octobre.**

La date vous sera précisée ultérieurement.

Renseignements :
Madame Paule DOUAY
01 60 86 35 17

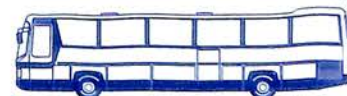


Aide au Transport scolaire

**Pour les Élèves de Villabé
fréquentant les Lycées et les Collèges**

Afin de bénéficier de l'aide au paiement de la Carte Scolaire pour l'année 2000/2001, veuillez vous présenter en Mairie auprès du Service Scolaire muni des documents suivants :

- Avis d'imposition 1998
- Décompte de versement des Allocations Familiales
- Justification du paiement de la Carte Scolaire ou photocopie de la Carte
- Relevé d'Identité Bancaire



Aide Sociale

Vous avez des difficultés financières, vous éprouvez des difficultés dans vos démarches administratives, le CCAS peut vous aider. En liaison étroite avec les institutions privées et publiques (CAF, ASSISTANTE SOCIALE, SÉCURITÉ SOCIALE...), il instruit votre dossier et effectuera toutes les démarches nécessaires afin d'obtenir une éventuelle aide sociale. Il vous indiquera les organismes à contacter, les demandes à effectuer, etc...

N'hésitez pas, contacter le CCAS, en Mairie.

Edito

Je ne répéterai jamais assez que le sport c'est la santé et, si j'en juge par la fréquentation du gymnase, je peux dire qu'à Villabé, on a la santé !

Le gymnase qui accueille également tout au long de l'année scolaire les enfants des écoles Ariane et Jean-Jaurès !

Nul doute que de futurs champions Villabéens écloront.

Bonne rentrée à tous et rendez-vous au Forum des Associations et à la **Fête du Sport des 23 et 24 Septembre 2000.**

Émile NAVARRO
Maire Adjoint aux Sports

La Flèche étoilée



Perrine Cailleret remportant la Coupe du match retour à Villabé

“Les jeunes formant à présent la dynamique de notre association, cette saison à été l'occasion pour eux de se confronter à d'autres archers débutants. Un concours s'est déroulé en deux rencontres face aux archers de Lisses, compagnie voisine, qui a permis à tous ces jeunes de vivre pour la

première fois, une véritable compétition. Il est à noter que Villabé s'est distingué en remportant la coupe de chacune de ces rencontres, devant les archers de Lisses, de très bon niveau. Nous espérons vivement renouveler cette expérience la saison prochaine”.

L'E.S.V.T.T.

10 ans déjà !

C'est le 10 Avril 1990 que l'E.S.V.T.T. a vu le jour, dans les locaux prêtés gracieusement par le village d'enfants de Villabé. Le Club de Tennis de Table de Villabé vient de fêter son 10^{ème} anniversaire.

Au cours de ces années, la fréquentation ne s'est jamais démentie. Actuellement, l'effectif est stable avec 42 licenciés, dont 18 compétiteurs; l'E.S.V.T.T. fait partie des Clubs moyens du département.



Les deux équipes engagées cette année, en championnat se sont classées aux 4^{ème} et 5^{ème} rangs de leurs poules respectives.

La fréquentation des jeunes est importante et la mise en place d'un trophée interne, remporté cette année par Sami KHADAM, a stimulé les ardeurs de nos pongistes en herbe.

Aussi pour fêter dignement ce 10^{ème} anniversaire, une sortie a été organisée à la “Chatellerie” de Pacé-sur-Cisse près d'Amboise.

Après avoir pris possession des lieux, les 30 adultes du club sont allés visiter les environs, dont les caves et la ville d'Amboise. Super bonne ambiance pour cette sortie qui en demande d'autres.



Rugby XV de Villabé

L'équipe de "Rugby détente" de Villabé, avant tout c'est l'histoire d'un groupe de copains qui partagent la même passion de l'ovale.

Ainsi, depuis le 17 Avril 2000, à raison d'un entraînement par semaine, chaque lundi soir de 19h15 à 21h au stade municipal de Villabé, le groupe s'échauffe, travaille ses passes... et s'amuse.

Nos rugbymen ont pu mesurer leurs progrès mais aussi le chemin qui leur restait à parcourir en "affrontant" le 19 Mai dernier les redoutables et très accueillants Canonniers de Ballancourt. Le "fait play" était de rigueur des deux côtés et le match bien que vaillant fut une vraie partie de plaisir.

L'équipe de Villabé s'est inclinée 15 à 5, score tout à fait honorable pour un premier match où chacun prenait ses marques.



Les Canonniers avaient organisé l'apéritif et le repas, accompagnés des grands classiques du répertoire des troisième mi-temps. Tout était digne des plus grands tournois !

Nous tenons à remercier la municipalité de Villabé de nous

avoir permis de mettre en place les premiers jalons et de nous soutenir dans notre projet d'association de "Rugby Détente".

Dès la rentrée de septembre, nous espérons transformer cet essai en association et pour ce faire, nous avons besoin de vous, ex-pratiquants ou passionnés.

Alors n'hésitez pas à nous contacter pour rejoindre notre joyeuse équipe !



Contacts :

Hervé 01 60 86 01 97
Christophe 01 64 97 50 56

E.S. Villabé

L'E.S. Villabé a organisé son traditionnel stage de perfectionnement pendant les vacances de Pâques du 11 au 14 Avril 2000. Pour cette semaine bien remplie, 95 enfants et 17 dirigeants bénévoles - merci à eux - ont participé à ce stage de football. Nous pouvons tirer un bilan positif sur cette saison 1999/2000.



En effet les poussins se sont hissés en demi-finale du challenge "Le Prince".

Les benjamins pour leur part ont réussi une bonne performance en accédant à la finale du challenge "Faucher" et se sont inclinés devant Montlhéry.

Après l'accession en division supérieure en fin de saison 1999/2000, les équipes moins de 13, 15 et 17 ans se maintiennent dans leurs divisions respectives. Repartons du bon pied pour de nouveaux défis.

Le Président C. Merceron

Tennis Club

Ce Tournoi interne du 18 juin 2000 a remporté un vif succès avec 50 adhérents présents.

Une démonstration a ravi les participants avec un match de haut niveau où s'affrontèrent Bruno et Hugues.

La fête s'est terminée autour d'un barbecue pour clore cette saison 1999-2000.



Les vainqueurs du tournoi.
Maud Chalon, Baptiste Duboz, Romain, Aurélien Onfroy, Philippe Brun et Michel Bee.



Un Villabéen en finale à Roland Garros.
Thomas a participé comme ramasseur de balles aux finales sur le cour central.
Sur les 200 sélectionnés parmi les 700 demandes, 16 jeunes ont accédé au central.
Bravo Thomas !

BUTOKUKAI



FRANCE

Le Karaté Club de Villabé qui fait partie du BUTOKUKAI a organisé un stage en avril à Villabé, puis une semaine au mois de juillet a été réservée pour le stage d'été qui a permis aux pratiquants de France et d'Espagne de se rencontrer.

Nous invitons, dès fin septembre, les curieux qui voudraient s'essayer à quelques séances de "Découverte du Taïchi-Chuan".

Karaté Club de Villabé



Le Stage du BUTOKUKAI FRANCE les 22, 23 et 24 Avril 2000 à Villabé.

Toute personne désireuse d'informations sur notre enseignement pourra nous joindre au :

☎ 01 64 97 60 49 (Isabelle Claude : Présidente du KCV).

Tae Kwon Do

Le **TAE KWON DO**, Art Martial provenant du "Pays du matin calme", autrement dit de Corée, n'en est pas moins un sport de combat Olympique surnommé "L'escrime du Pied".

Cependant, avant d'atteindre les hauts sommets de l'Olympisme, il est bon de se faire "la main" comme par exemple lors de la **Coupe Espoirs de l'Essonne**.

Pour cette première rencontre, l'Association Villabéenne de Tae Kwon Do qui avait engagé 3 combattants, s'est vue gratifier de **2 médailles d'argent** :

- Cécile HUGOT
Cadet Féminine -52 Kg - 2^{ème}
- Zieb KALAY
Cadet masculin -60 kg - 2^{ème}
- Romaric BOLZAN-BONNEAU
Senior Masculin -68 kg - Participation



Association Gymnastique Volontaire

Notre Club a été remarqué, lors de la dernière Assemblée Générale Fédérale à Poitiers, pour avoir présenté Robin BISCAY, jeune Villabéen de 20 mois, qui fait parti des plus jeunes licenciés de France dans le cadre du public "Parents-Bébé".

La séance "**Parents-bébé**" destinée aux enfants de 1 an à 3 ans, est une activité de découverte où le plaisir de ramper, sauter, lancer, grimper favorise pleinement la recherche d'autonomie des tout-petits avec la complicité des parents.

N'hésitez pas à nous contacter et à venir rejoindre la section qui comptait pour la saison 1999-2000, 314 licenciés (117 enfants et 197 adultes).

Contacts : Agnès AFFLATET ☎ 01 60 86 27 34
Josette LÉVÈQUE ☎ 01 60 75 18 90
Véronique RELAND ☎ 01 60 86 92 54



Cyclo Club

Le Cyclo Club de Villabé organisera le 8 Octobre prochain le rallye "LA VILLABÉENNE" 2^{ème} édition, comptant pour le challenge du CODEP Essonne.

Nous espérons un maximum de participants licenciés ou non licenciés. Ce rallye sera gratuit pour tous les Villabéens et les -de 18 ans.

Il vous sera proposé 4 parcours de 30 km, 50 km et 110 km.

Les inscriptions et les départs auront lieu entre 7h et 9h30 au gymnase Paul Poisson.

Différents points de ravitaillement copieux et chaleureux seront mis à la disposition des participants et de nombreux lots seront distribués par tirage au sort à l'arrivée

N'hésitez pas à nous contacter.

Gilles FOURMONT
☎ 01 60 86 90 42

Philippe RELAND
☎ 01 60 86 92 54



Soirée Village Fleuri



Les 37 participants à l'opération "Village Fleuri" 1999 ont eu l'occasion de se retrouver au cours d'une soirée organisée à la Salle des Fêtes Roger Duboz, le Samedi 11 Mars.

La Mairie a tenu à les remercier pour la qualité et le soin apportés à l'embellissement de leur jardin et du village.

Un diplôme leur a été remis et la soirée s'est poursuivie avec une animation musicale qui a fait danser nos amateurs de géraniums et autres belles fleurs.



Plaisirs de la Maison



L'Atelier couture vous aide à confectionner ou à retoucher des vêtements pour votre famille.

L'Atelier bricolage vous initie à des activités de décoration pour votre maison.

Pour tout renseignement contacter
Michelle DAUNIS ☎ 01 60 86 12 62

Cette Association a pour but de faire partager des idées dans différents domaines touchant l'art de vivre dans votre maison. **L'Atelier cuisine** permet de découvrir de nouvelles recettes mais aussi de faire connaître les vôtres.



THÉÂTRE À VILLABÉ

par l'Atelier Adulte



Non, le Vaudeville n'est pas un art mineur...

Décors, costumes, jeux d'acteurs au service de Feydeau et voilà un "TAILLEUR POUR DAMES" qui se débat dans une intrigue bien ficelée...

Dans un autre registre, la Compagnie "A TOUT VENT" vous a présenté un DRAME HOSPITALIER. Émouvante, la grand-mère à la recherche du bonheur perdu et très actuelle l'atmosphère stressante d'une salle "d'URGENCES".



Pour le plaisir de tous, ces deux spectacles seront prochainement de nouveau à l'affiche.

Théâtralement vôtre

MINI SCHOOL

A Villabé, l'anglais est un jeu d'enfant !

EUROPOLYLOTTE a ouvert en 1999 une **MINI SCHOOL** dont le succès auprès de ses 20 anglicistes en herbe est tel que cette activité accueillera en 99/2000, outre ses réinscrits, de nouveaux groupes d'enfants de 3 à 10 ans.

Notre stand de la Fête des Associations du samedi 9 Septembre prochain vous accueillera afin de vous informer sur cette pédagogie de l'anglais par le jeu.

Une réunion très complète sur les méthodes **MINI SCHOOL** suivie des réinscriptions se déroulera le Jeudi 14 Septembre prochain à 19 heures salle St Exupéry (derrière la poste de Villabé).

Venez nombreux et offrez à votre enfant une heure hebdomadaire d'authentique communication en anglais, ludique mais efficace.



EUROPOLYLOTTE

EUROPOLYLOTTE

accueille depuis trois ans tous les adultes désireux de s'initier à l'anglais ou de renforcer leurs acquis.

Trois niveaux différents sont proposés en cours du soir : de débutants à confirmés.

Pendant 1h30 chaque semaine, par groupe de 10 participants maximum, chacun s'exerce à la compréhension et à l'expression orale grâce à une méthode audio-visuelle dynamique.

Venez communiquer en anglais avec EUROPOLYLOTTE.

Renseignements **MINI-SCHOOL** ou **EUROPOLYLOTTE** au 01 60 86 02 13 et inscriptions au Forum des Associations en Septembre prochain

CULTURE ET FÊTES

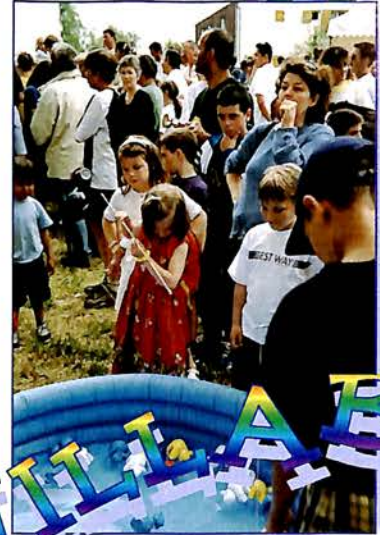
2^{ème} époque (1950-2000)



Quelle concentration pour deviner la prochaine destination du "Rallye Promenade"



Exposition des 27 et 28 Mai. Enorme travail fourni par les enfants des écoles



Toujours autant de succès pour les jeux traditionnels à la Fête des enfants



Enfin un peloton qui marche à l'eau claire !



Course pédestre : quelles foulées !
Quel dynamisme !



Le défilé de mode a connu un beau succès grâce à des modèles de choix



2000 notes en musique pour le vendredi soir



La nature a eu beaucoup de chance d'interpréter par ces jeunes chanteurs



EN FÊTE
2000



"2000 paniers" 8 matches des Baby aux Séniors
Jeu, danses et musique autour du basket



20^{ème}
Siècle



Musique, défilé de mode et bal.
Belle réussite pour la soirée
du 20^{ème} Siècle

Un samedi au cinéma

Villabé a fêté le cinéma cette année 2000.

Le Samedi 8 Janvier à 17h30 pour les enfants "les aventures de Kirikou" suivi du film de Roberto Benigni "La vie est belle".

Le dessin animé, "Kirikou et la sorcière" met en scène un petit bonhomme courageux, lequel va affronter une sorcière démoniaque qui a fait disparaître tous les hommes du village.

"La vie est belle" est un film poignant, émouvant et plein de tendresse. Un père enfermé dans un camp de concentration avec son fils pendant la seconde guerre mondiale, invente un jeu pour cacher l'horreur de leur condition à ce dernier. L'univers drôle et poétique de Roberto Benigni s'attaque à une des pages les plus terrifiantes de l'histoire humaine. A la sortie de la salle, l'émotion de la deuxième partie du

film devait demeurer encore longtemps...

L'année prochaine, vous pourrez de nouveau passer "un samedi au cinéma"

Christian BERTAUX



Ballades Historiques

Le service Culturel a proposé une ballade dans le passé à travers deux sorties qui nous ont conduit successivement à visiter Paris, au cours d'un déjeuner-croisière, le dimanche 5 Mars et la cité Médiévale de Provins, le dimanche 30 Avril. En aval de la Seine, nous avons remonté progressivement le cours du temps depuis l'Île de la cité, berceau de la ville et symbole médiéval, immortalisée par la plume de Victor Hugo.

Du haut des tours de Notre Dame, une silhouette voûtée nous observe sûrement...L'assemblée se resserre au passage du pont Alexandre III devant le récit des spectres guillotins de la révolution et se réjouit en reconstituant l'humeur joviale des gens qui se pressent autour de la tour Eiffel durant l'exposition universelle de 1889. La gastronomie et l'histoire avaient rendez-vous en ce dimanche ensoleillé.

Provins nous a offert un autre pan de l'aventure humaine. Précédé d'un guide brillant, nous avons été projetés dans le Moyen Age en découvrant ses remparts, ses ruelles pavées, ses souterrains et des maisons abritant jadis les foires qui ont fait le prestige et la richesse de la Cité.

Elle a aujourd'hui le charme désuet propre à une ville d'une autre époque dont le sablier du temps ne semble plus vouloir se retourner pour égrener son contenu.

Un repas gargantuesque et le spectacle des machines de guerre en action ont prolongé l'illusion jusqu'à la fin de cette chaude journée au cœur du Moyen Age.

Christian BERTAUX



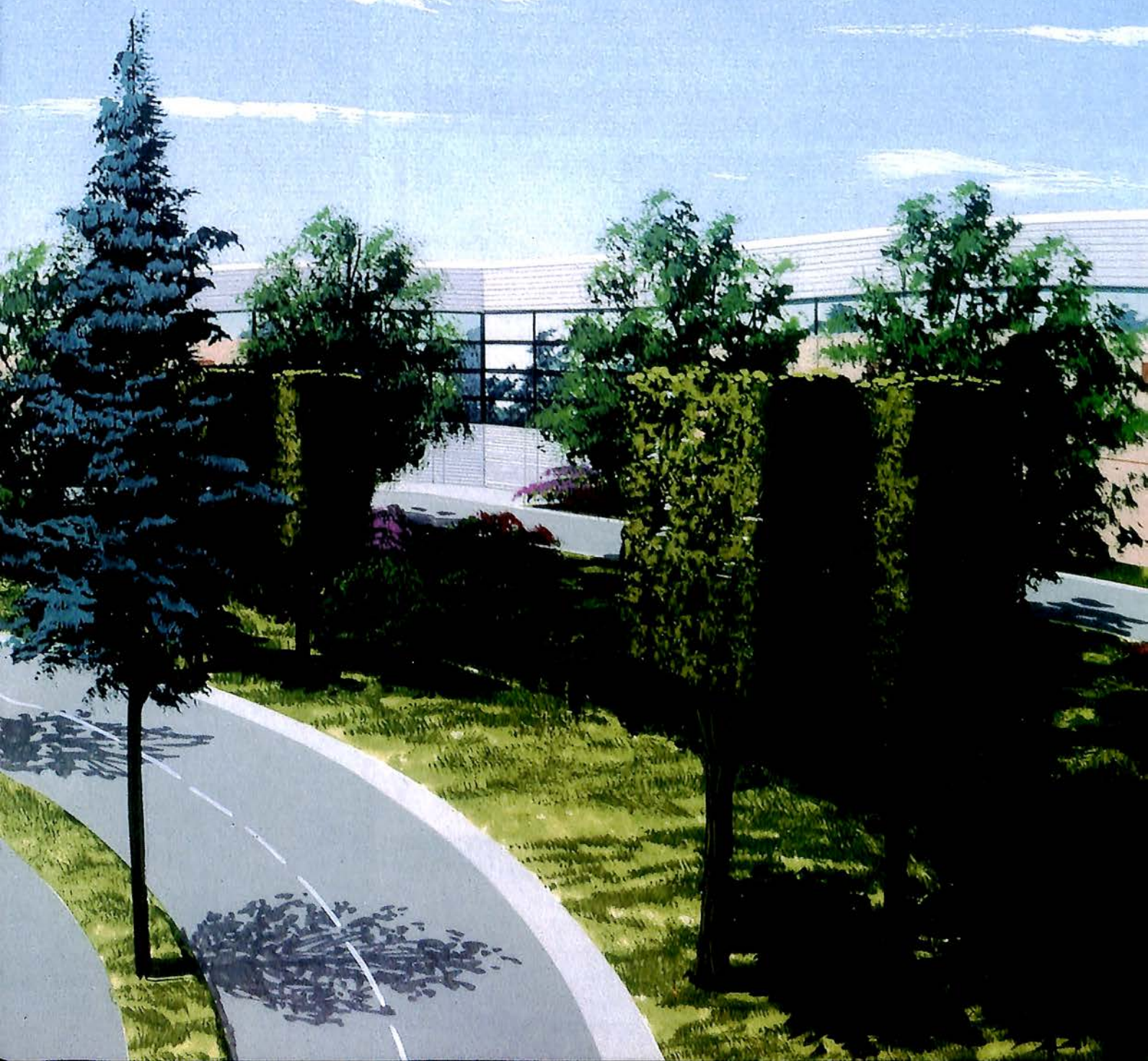
Les Brateaux

Après plusieurs années d'études, de procédures et de demandes d'agrément, la première tranche de la zone d'activités débute.

Ce projet, très important pour les ressources de la commune, se réalisera en deux phases :

- le pôle EUROLOGISTIC Paris Sud - Villabé, actuellement en travaux*
- le pôle tertiaire à partir de 2002.*

Nous vous présentons les grandes lignes de ce projet et nous vous assurons que nous resterons pendant tous les travaux à votre écoute pour que sa réalisation occasionne aussi peu de nuisances que possible dans votre vie de tous les jours.



ZAC des Brateaux : enjeux et calendrier de réalisation

ZAC globale : 54 hectares

Aménageur : SOGAM

I - DEUX ENSEMBLES COMPLEMENTAIRES

Secteur B à vocation logistique : EUROLOGISTIC Paris Sud - Villabé

Surface : 40 hectares

Surface développée : 200 000 m²

Promoteur du site : Société FL

Début des travaux d'aménagement : Juillet 2000

Début des travaux de construction : Septembre 2000

Livraison des premiers bâtiments : 2001

Nombre d'emplois attendus : de 500 à 1000

Taxe professionnelle et taxe foncière bâtie : de 15 à 25 millions de francs

Secteur A à vocation commerciale et de services

Surface développée : 12 hectares environ

Affectations non encore déterminées : jardinerie, hôtellerie, restauration

Démarrage des travaux d'aménagement : Début 2002

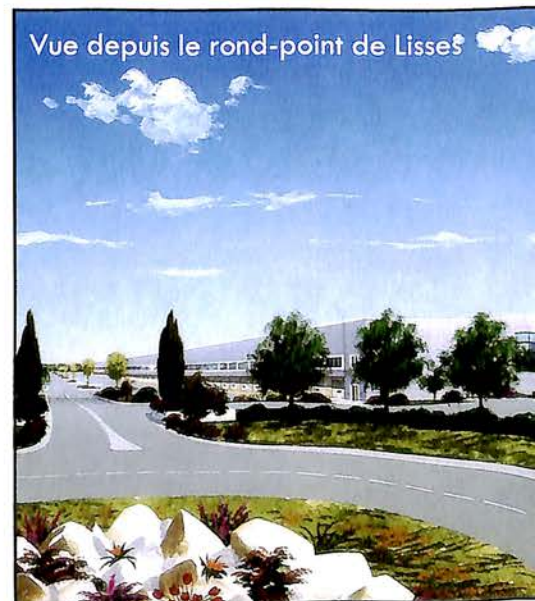
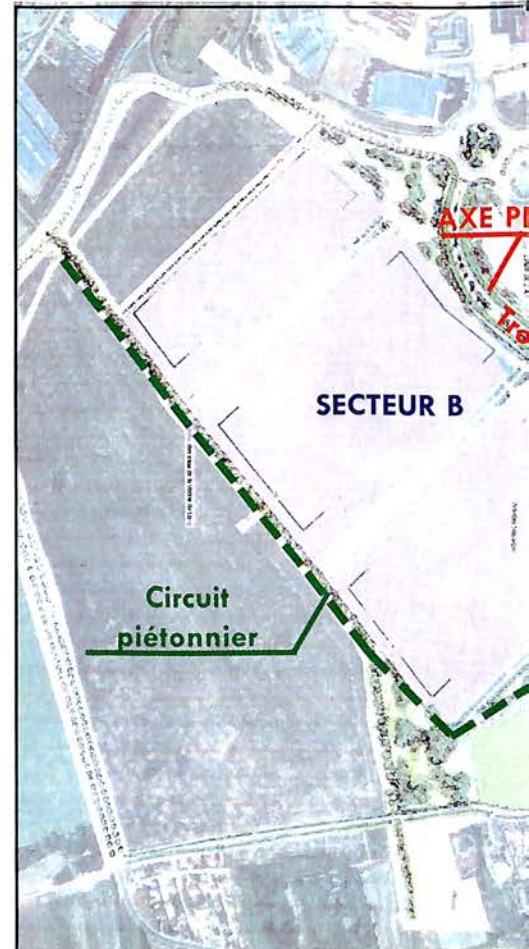
Livraison attendue des bâtiments : 2004

Taxes professionnelle et foncière : Entre 4 et 7 millions de francs

Nombre d'emplois attendus : 150 à 300

Le projet en que

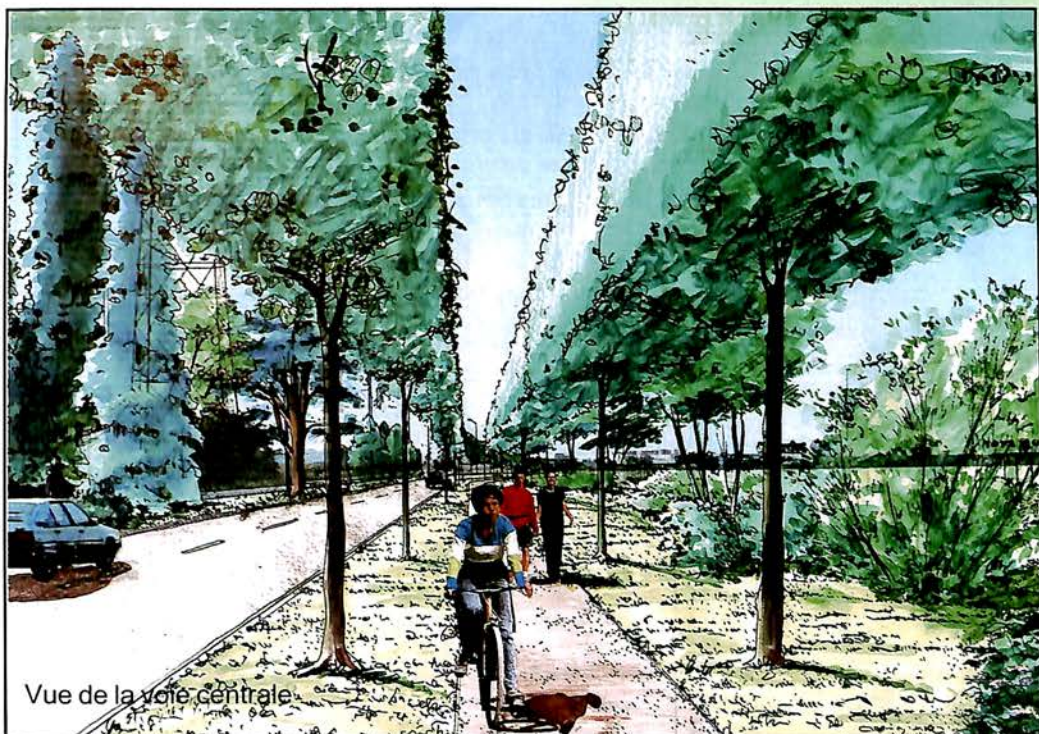
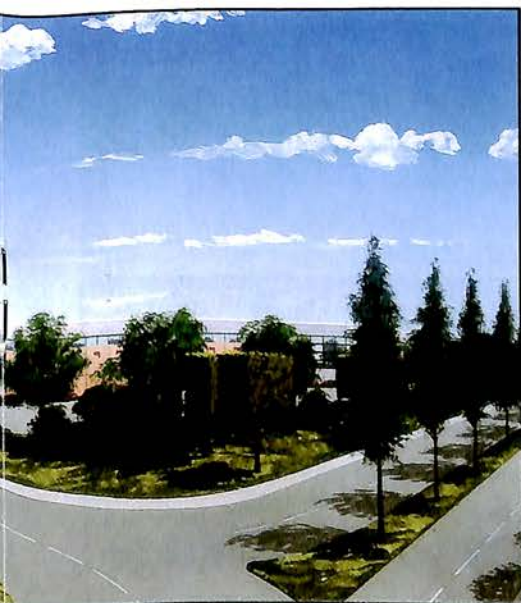
1997 :	étude de fa
1998 :	DCM* pour
Septembre 1998 :	DCM pour
Mars 1999 :	DCM pour
Juin 1999 :	DCM appr
Novembre 1999 :	Signature d
Mars 2000 :	Dépôt des



lques dates clés

isabilité
le choix de l'Aménageur
a création de la ZAC
'arrêt du PAZ
obation de la ZAC
e la convention avec l'aménageur
permis de construire de la Zone B

* DCM : Délibération du Conseil Municipal



Vue de la voie centrale

II - LE PROJET PAYSAGER

Plantation de 2000 arbres et 2750 arbustes

L'Axe Principal

Largeurs : premier tronçon : 41 m deuxième tronçon : 27 m

Principes de traitement paysager :

> de part et d'autre de l'axe

- une double rangée de tilleuls taillés (500 tilleuls)
- des essences végétales locales (saules, baliveaux, frênes, etc. : 375 plants)

> l'axe central

- Longueur : 800 m
- Espèces plantées : grands conifères à l'échelle des lignes hautes tensions et des bâtiments (séquoïas, mélèzes, cèdres de l'Atlas, cèdres à encens, etc.) et arbres à floraison abondante (magnolias, virgilier, ceriser et poirier à fleurs)

> un rond-point central d'accès aux secteurs A et B

- Plantations : Arbustes d'origine locale en forme libre et arbres de haute tige (séquoïas, mélèzes, pins, cèdres...)

Un Circuit Piéton Protégé

Tronçon de l'aqueduc :

Longueur : 850 m

Largeur : 13 m

Aménagement : plantation de 175 platanes en quinconce et de 1000 arbustes de haies.

Tronçon de Villoison :

Longueur : 300 m

Largeur : 10 m puis élargissement à l'ensemble du Bassin de Villoison

Tronçon du secteur A jusqu'au Pont de l'A6

Longueur : 250 m

Largeur : 10 m

Aménagement : sentier en grave bordé d'une haie taillée

III - LE SCHEMA DE CIRCULATION

- > Un axe de traversée structurant
- > Un réseau de circulations piétonnes et cyclables vers le centre bourg
- > Un circuit de desserte par les transports en commun
- > La création du Rond-Point du Requin pour permettre un écoulement rapide et sûr du trafic vers l'A6. Mise en service en 2001

Le Bassin Paysager de Villoison

- Surface : 25 000 m²
- Aménagement :
 - . merlon paysager faisant écran avec le hameau de Villoison
 - . aménagement d'un parcours de découverte
 - . Un espace planté de plus de 850 arbres (tilleuls, chênes hêtres, aulnes, lilas botaniques) et de 900 arbustes (Cornouillers, noisetiers, viornes, ...)
- Démarrage des travaux d'aménagement : Septembre 2000
- Livraison du bassin : Décembre 2000



Vue du Bassin de Villoison

EXPOSITION - PRESENTATION

Une exposition des projets se déroulera en Mairie dans la salle du Conseil, du 16 au 23 Septembre, aux heures d'ouverture de la Mairie.

Une réunion de présentation avec les élus, l'Aménageur et l'Opérateur du parc logistique se tiendra en mairie le samedi 16 Septembre 2000 de 9 à 12 heures.

Cérémonie



Cérémonie du 8 mai 2000, la première sortie du nouveau drapeau de la FNACA de Corbeil-Essonnes et des Environs.



Inauguration d'une stèle rue Claude Mouchel en souvenir de nos soldats Villabéens disparus à la guerre d'Algérie.

Club Informatique de Villabé

Créé en 1995, le club Informatique est situé au 11, rue Jean Jaurès. Il est ouvert aux habitants de Villabé qui le souhaitent et également aux élèves des écoles Jean Jaurès, maternelle et primaire pour leur permettre de découvrir l'Informatique Éducative. Grâce au soutien financier de la Municipalité et de l'équipe animatrice bénévole, le Club Informatique compte pour l'année 1999-2000 une quarantaine d'adhérents. Il propose différentes activités telles que :

- L'initiation à Windows, le traitement de texte (Word 97), Internet
- Module jeune (8 à 12 ans)

Pour tous renseignements complémentaires vous pouvez contacter, Monsieur Sébastien MEYER au 01 60 86 02 37 ou Internet : SMClubinfo@wanadoo.fr

Pour plus de renseignements et inscription nous vous attendons au Forum des Associations le Samedi 9 Septembre 2000



VILLABÉ AU PASSÉ... AU PRÉSENT

Le traditionnel bal du 13 Juillet qui a eu lieu, cette année, sur le Pâtis a renoué avec une très ancienne tradition, tel en témoigne cet article extrait d'un registre de Villabé datant de 1798.

"A 10 heures du matin, les vieillards, les assesseurs et la garde nationale partirent en corps et en ordre... pour se rendre en la maison de l'agent municipal Briard à Villoison pour y prendre l'Arbre de la Liberté... sont partis ensuite au son des instruments pour se rendre à l'autel de la Patrie, sur le Pâtis, en haut du village, près de la ruelle de Villoison à la Nacelle... ensuite les instituteurs auraient disposé leurs élèves pour réciter la Constitution de l'An III... puis on se rend devant la maison commune... l'agent annonce qu'il y aura danse sur le Pâtis, une vie pour y être tracé au sabre, una course..."

Le Pâtis, à l'époque s'étendait sur une plus vaste zone. Le pâturage recouvrait aussi l'emplacement de la mairie actuelle et descendait le long de la vieille côte.

Mais à cette époque, où donc se réunissaient les conseillers ?

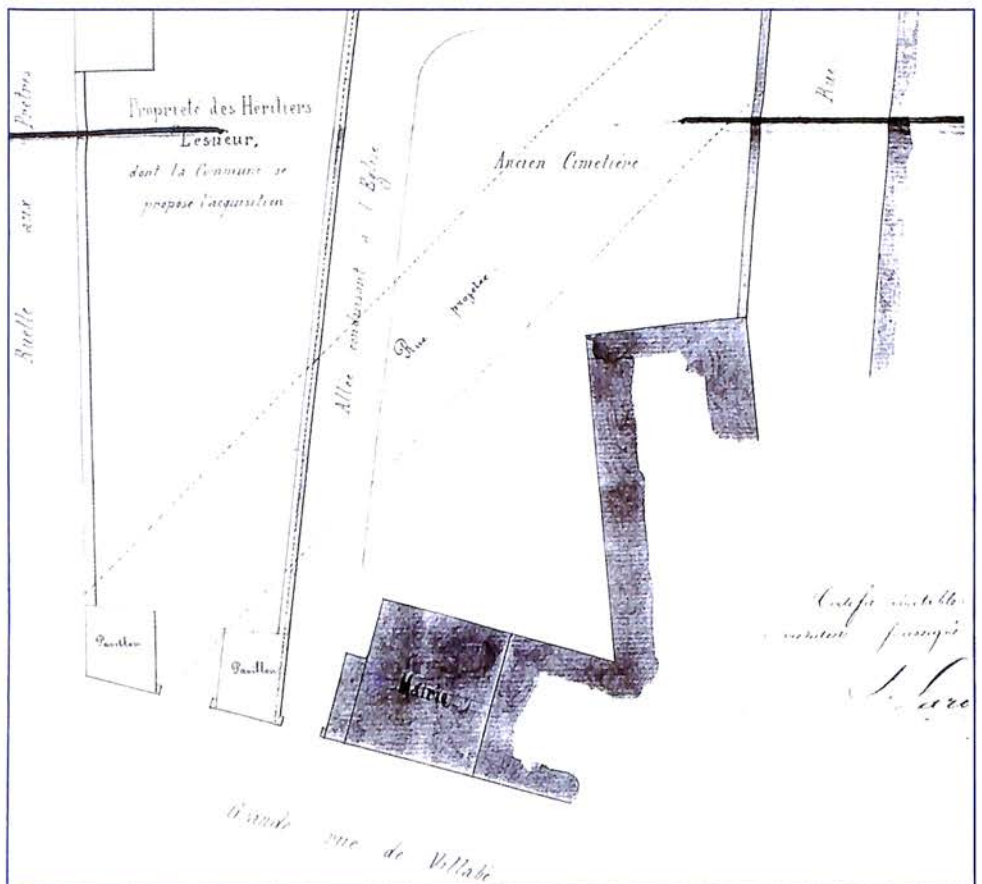
En 1801, on peut lire sur les registres "Moi, Jars, maire de Villabé, invite le Conseil à se réunir en l'église, n'ayant pas de Mairie". Plus tard, lorsque le Sous-Préfet Radot, installe Monsieur Deschamp, maire du village "c'est en la maison d'école qu'il le reçoit". Cette école était située en face de l'église, à peu près à l'emplacement du forgeron actuel.

Elle comprenait deux pièces : une grande salle pour les élèves et le conseil, et l'autre pour le logement de l'instituteur.

Le bâtiment, bientôt la ruine, fut restauré en 1833. L'instituteur fut logé en face, au rez-de-chaussée.

Le 1^{er} étage fut utilisé comme mairie ; enfin un local plus confortable pour y ranger les archives !

Voici une carte postale du début du siècle qui traduit bien la situation de l'époque 1840.



Vers 1857, toujours en recherche d'un meilleur local pour l'instruction des jeunes et d'un logement convenable pour l'instituteur, le Conseil Municipal et les 30 plus forts contribuables projettent la construction d'une nouvelle école.

"Il faut la construire sur la place publique, le Pâtis, bien située, sans odeur, à l'abri d'un voisinage dangereux".

Coût des travaux 10 229,73 frs. Villabé reçoit 2000 frs de subvention et après avoir obtenu l'autorisation de Napoléon III emprunte le reste. les travaux seront terminés le 18 novembre 1860.



Et toujours plus d'enfants, et toujours des agrandissements... jusqu'en 1957, date à laquelle les filles et les garçons seront installés rue Jean Jaurès dans l'ancien orphelinat Darblay.

Les élèves sont partis, la Mairie est restée...

Une grande rénovation, en 1972 va la transformer et la rendre telle que vous pouvez la voir aujourd'hui.



(*) Actuellement salle des Fêtes R. Duboz

La mairie occupe le rez-de-chaussée, le logement de l'instituteur le 1^{er} étage. L'unique salle de classe est située à l'arrière.

En 1880, l'instituteur Pacot compte 124 élèves, c'est trop... Une école de filles sera construite(*) ainsi que la maison servant de logement aux instituteurs.



BUDGET PRIMITIF 2000

EQUILIBRE BUDGÉTAIRE

"En sa séance du 31/03/2000 le conseil Municipal a voté le budget primitif 2000.

Depuis dix années consécutives les taux d'imposition locale n'augmentent pas, conséquence d'une gestion rigoureuse et de la recherche permanente de recettes pour financer de nouveaux services pour les Villabéens".

ORIENTATIONS BUDGÉTAIRES

1^{ère} priorité : Améliorer la qualité de vie des Villabéens

C'est ainsi que l'aide aux familles par la prise en charge à plus de 50 % des coûts réels des services municipaux se poursuit (halte garderie, halte d'accueil, centre de loisirs, restauration, colonies de vacances, service jeunesse).

Dans le milieu associatif de nouvelles associations voient le jour, le Moto Club, le Rugby par exemple, d'autres s'agrandissent comme le Volley Ball...

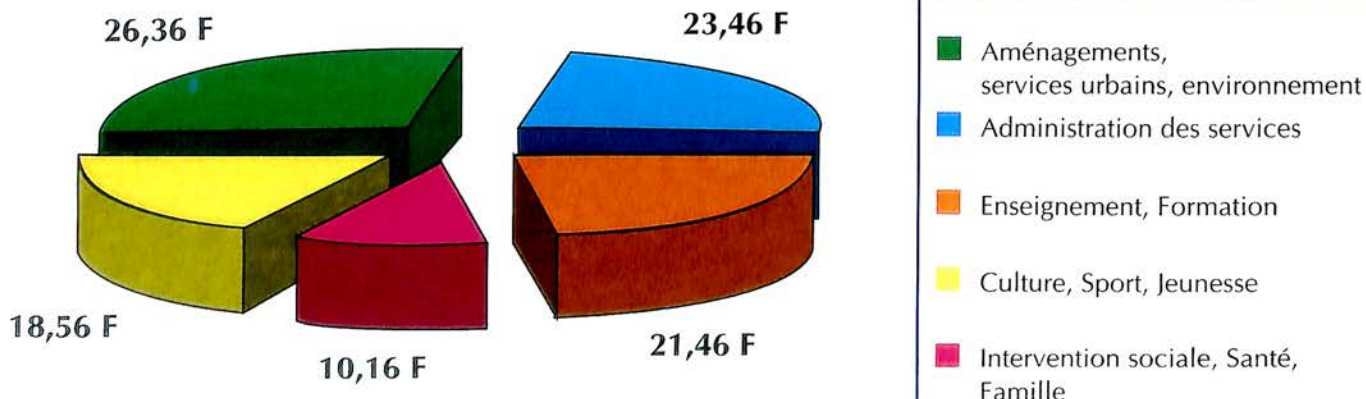
L'entretien de nos espaces verts se développe pour le plaisir de tous.

Au delà du système de télé surveillance et de portage des repas à domicile aux personnes âgées, les services sociaux sont toujours disponibles et à la complète écoute de nos seniors.

La Z.A.C. des Brateaux zone industrielle de logistique verra bientôt le jour apportant de nouvelles recettes à la commune.

DÉPENSES DE FONCTIONNEMENT PAR SECTEURS D'ACTIVITÉS

Dépenses de fonctionnement par secteurs d'activités pour 100 FF dépensés



2^{ème} priorité : Entretien du patrimoine communal et construire pour l'avenir.

Au budget primitif 2000 le Conseil Municipal a voté des crédits pour les réalisations suivantes :

Groupes scolaires :

Rénovations des fenêtres, huisseries et aménagement des cours...

Terrains de sport :

Couverture d'un terrain de tennis, création d'un skate parc, aménagement d'un mini terrain de foot dans le quartier des Heurts...

Voirie :

Réaménagement de la vieille côte, réfection des trottoirs dans les 90 pavillons, enfouissement des lignes EDF et PTT...

Bâtiments communaux :

Réfection des façades Jean Jaurès et des salles de musiques R. Duboz, agrandissement du stockage dans les ateliers municipaux, création d'une nouvelle bibliothèque place Roland Vincent, réfection du préau "Les Copains d'abord", agrandissement du cimetière...

Matériel :

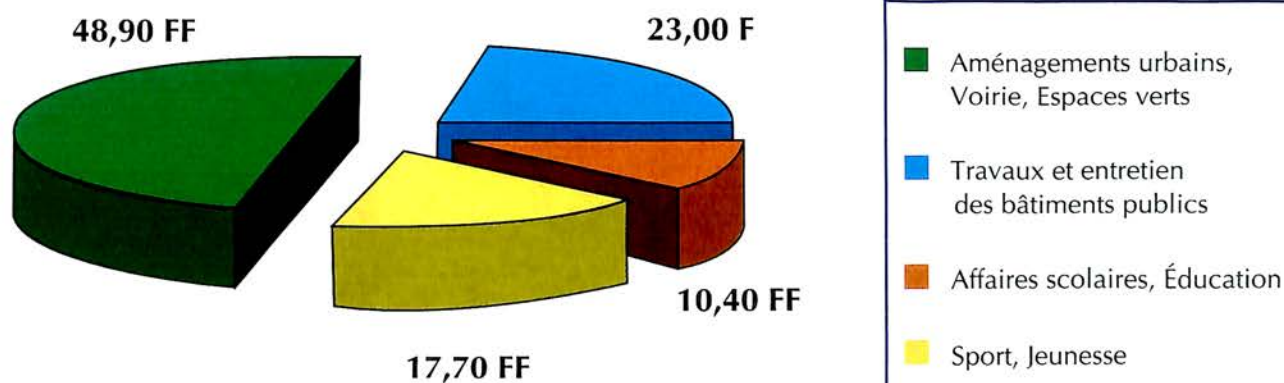
Achat d'un deuxième minibus pour les transports, achat d'ordinateur et de logiciel pour l'atelier informatique...

Tri sélectif :

Achat de containers.

DÉPENSES D'INVESTISSEMENT PAR SECTEURS D'ACTIVITÉS

Dépenses d'investissement par secteurs d'activités pour 100 FF dépensés



Edito

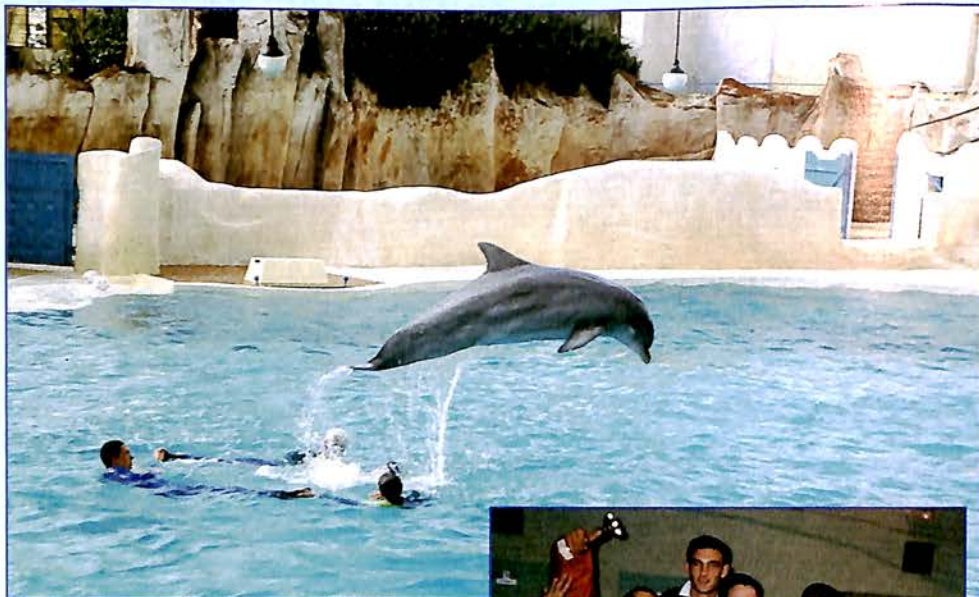
Durant ces dernières vacances de Février, de Pâques et d'été, nombre de jeunes ont participé aux activités proposées par le service Jeunesse. Ils sont tous à féliciter pour leur civilité et leur conduite remarquable aussi bien dans Villabé qu'à l'extérieur de la commune.

Depuis 5 ans, près de 500 jeunes ont fréquenté et participé aux différentes activités et actions proposées ; chiffre élevé pour un village comme le nôtre et qui montre l'intérêt de notre politique envers les jeunes.

De part l'absence de locaux, c'est surtout pendant les vacances scolaires que l'on se retrouve. Au sein de la Maison de l'Enfance, les jeunes Villabéens disposeront de plusieurs salles.

Ces locaux leur permettront de s'impliquer davantage dans l'organisation des activités qui les concernent.

J.M. DUCHESNE



Spectacle aquatique au Parc Astérix



Quelle ambiance lors de la remise des coupes !



La gendarmerie dialogue avec les jeunes dans le domaine de la prévention



Suite au voyage des jeunes au Canada, nous avons reçu Monsieur Charbonneau le Député, de Rivière des Prairies de passage à Paris



Bravo à Sophie et à Guillaume pour leur acte de solidarité en Vendée, lors du nettoyage des plages

Fête de la Musique



Près de 200 Jeunes ont assisté à la soirée "3^{ème} podium scène ouverte" qui a accueilli 6 groupes musicaux, merci aux Villabéens de leur compréhension pour le bruit causé. Mais le plus important est que cette soirée se soit déroulée dans la bonne humeur et sans incident.

L'Aide au Logement étudiant de la Caf.

Une demande net'ement plus simple et plus r@pide

Désormais, avec le nouveau service en ligne du site www.caf.fr, ils vont pouvoir gagner du temps et éviter tout déplacement, en saisissant directement leur demande sur Internet.

Dans le département, 5 358 étudiants ont bénéficié en 1999 d'une aide au logement. "Surfer" avec la Caf, c'est possible depuis le 6 Avril 1999 sur le site www.caf.fr, pour tout savoir sur les prestations, connaître le rôle des Caf, télécharger et imprimer les formulaires, s'informer des nouveautés législatives...

Mais, le 3 juillet 2000, c'est un service inédit qui est proposé aux étudiants internautes : la possibilité de saisir en ligne leur demande d'aide au logement.

Pour les étudiants qui ne disposent pas d'ordinateur, la Caf met à disposition, de début Juillet à fin Novembre dans les services d'accueil d'Evry et Arpajon, des postes en libre-service, connectés au site.

On notera que le service minitel 36.15 Caf est également disponible pour procéder à l'estimation du montant de l'aide au logement (0,50 F/minute heures creuses, 1 F/minute heures pleines).



Le BAFA

Présentation

Le BAFA (Brevet d'Aptitude aux Fonctions d'Animateurs) permet dès 17 ans d'exercer des fonctions d'animateurs d'une manière occasionnelle en Centre de Vacances (C.V.) ou Centre de Loisirs sans Hébergement (C.L.S.H) pendant les vacances scolaires et le mercredi.

Ce diplôme permet d'encadrer et d'animer les activités de loisirs des mineurs accueillis dans des structures habilitées et déclarées au Ministère de la Jeunesse et des Sports.

Les Principaux employeurs sont les associations, les mairies, les comités d'entreprises, les villages de vacances, etc...

Comment se déroule la formation ?

A) Une **session de formation générale** d'une durée de 8 jours. Le candidat obtient à l'issue du stage la qualité d'animateur stagiaire, s'il a obtenu une mention satisfaisante. S'il n'obtient pas une mention satisfaisante, il ne peut pas continuer sa formation.

B) Un **stage pratique** d'une durée de 14 jours minimum, en Centre de Vacances déclaré ou en centre de loisirs sans hébergement habilité, que le candidat devra rechercher.

C) Une **session d'approfondissement ou de qualification**, respectivement d'une durée de 6 à 8 jours.

La durée de la formation ne peut excéder 30 mois, sauf dérogation pour cas de force majeure.

*Pour plus d'informations se renseigner auprès Monsieur J. Jacques MORENO en Mairie de Villabé
ou à la D.D.J.S. de l'Essonne*

98, allée des Champs Élysées - CP 8002 - courcouronnes - 91008 EVRY

tél. 01 60 91 41 41

Inscription des jeunes âgés de 18 ans sur les listes électorales

La loi relative à l'inscription d'office des personnes âgées de 18 ans sur les listes électorales concerne cette année les jeunes nés entre le 1er Mars 1982 et le 28 février 1983. Cette liste renseigne l'adresse, et les états civils des jeunes concernés. Elle nous est transmise par l'INSEE dont les informations lui sont communiqués par le ministère de la défense et la Sécurité sociale.

Démarches à suivre pour une inscription :

Dès à présent, présentez-vous en Mairie muni de votre pièce d'identité et d'un justificatif de domicile.

Si toutefois, vous avez déjà fait une demande d'inscription spontanée, vous n'avez pas à tenir compte des démarches ci-dessus.

Nous vous rappelons que les inscriptions sont prises en compte jusqu'au 31 décembre 2000 avec effet au 1^{er} mars 2001.

Regards Jeunes sur la cité

Si vous avez entre 13 et 25 ans, vous aimez la vidéo, vous avez un message à faire passer autour du thème "Regards Jeunes sur la Cité", alors regroupez-vous et réalisez un film sur le sujet de votre choix (durée maximum 8 minutes) mettant en scène une expérience sportive, culturelle, sociale, de la vie quotidienne des jeunes, sujets d'actualité... Tous les thèmes pour lesquels vous donnerez votre point de vue personnel et original.

Date limite d'inscription : Le 24 Septembre 2000.

Contact : OROLEIS de PARIS

23, rue Dagorno - 75012 PARIS - Tél. 01 53 02 98 00 - www.oro-leis-paris.oro

Tout ce qu'il faut savoir pour sa retraite dès le premier job d'été

Vous exercez pour la première fois un job d'été salarié, deux situations sont possibles :

1° Vous possédez déjà un numéro de Sécurité sociale (ex : régime étudiant), c'est sous ce numéro qu'un compte retraite va être ouvert à votre nom.

2° Vous n'appartenez pas au régime des étudiants, c'est votre premier emploi qui va déclencher votre identification à la Sécurité sociale et l'ouverture d'un compte à votre nom.

Dans les deux cas, votre job d'été permettra le report de votre salaire à ce compte retraite et la validation éventuelle d'un ou plusieurs trimestres. Il faut savoir qu'un salaire brut de 8 144,00 F = 1 241,54 euros suffit à valider un trimestre d'assurance au régime général, même si ce salaire a été perçu en un seul mois.

TRAVAUX

Les divers travaux liés au contrat régional de la commune sont lancés. La maison de l'enfance, dresse sa silhouette à côté de l'école Ariane. La construction avance au rythme prévu et sera terminée avant la fin de l'année. Au cœur du village, place Roland Vincent, les terrassements sont en cours. Le parking qui fait face au groupe scolaire Jaurès a été sommairement aménagé pour faciliter le stationnement des véhicules. Sa mise en forme définitive interviendra au cours des travaux de voirie rue Jean Jaurès. Le ravalement de la façade du bâtiment qui abrite la restauration scolaire se poursuit rapidement. Il sera terminé pendant l'été, avant la rentrée scolaire.

Columbarium

Le respect des choix de sépulture dû aux personnes décédées conduit la commune à doter le cimetière d'un columbarium et d'un "Jardin du Souvenir". Ils pourront accueillir les cendres des Villabéens qui auront fait le choix de l'incinération.

Un règlement communal définira les conditions d'accueil et sera à la disposition des familles intéressées.

LES DÉCHETS MÉNAGERS SPÉCIAUX D-M-S

80 % des Villabéens pratiquent le Tri Sélectif avec assiduité.

La collecte "KANGOUROU" organisée par le conseil général n'existant plus, et devant la demande importante de ses administrés, la commune a décidé de mettre en place en partenariat avec le conseil Général, une armoire de déchets ménagers spéciaux.

Cette armoire qui sera installée aux Ateliers Municipaux - Chemin des Prés - sera à la disposition de tous les Villabéens à compter de la mi-septembre 2000 :

- Le Mardi de 13h30 à 19h
- Le Samedi de 8h30 à 13h

Vous pourrez y déposer les produits suivants :

- Les huiles de moteur et de friture
- Batterie de voiture
- Les peintures
- Les colles
- Les vernis
- Les piles
- Les laques
- Les solvants
- Les engrais
- Les produits de protection des plantes
- Les produits d'entretien pour chaussures
- Les produits de nettoyage pour tapis et tissus...



Pour tous renseignements, contacter ☎ 01 60 86 10 68

LE TRI SÉLECTIF LES ORDURES MÉNAGÈRES

Rappel des modalités de collecte emballage

- Mardi matin et samedi matin Ordures ménagères (dans emballage traditionnel)
- Jeudi matin Emballages ménagers (container couvercle jaune)
- Jeudi matin (semaine paire) Verres (caissette verte)
- Jeudi matin (semaine impaire) Journaux, magazines (caissette bleue)

A propos des chiens classés dangereux

La loi impose désormais à tout propriétaire de chien classé dans la catégorie des chiens dangereux : pitbulls, staffordshires, rottweilers... de les déclarer en mairie avec fourniture de plusieurs documents :

- document d'identification du chien avec tatouage de celui-ci,
- certificat de vaccination antirabique en cours de validité,
- attestation d'assurance,
- et pour les pitbulls : certificat vétérinaire de stérilisation définitive.

Plusieurs propriétaires de chien ont fait cette démarche. Il leur a été remis le document qui atteste qu'ils sont en règle avec la loi. Nous invitons vivement ceux qui n'ont pas encore accompli ces formalités à le faire pour éviter des sanctions sérieuses prévues par la réglementation.

Cependant, concernant la sécurité des personnes et en particulier celle des enfants, il a été rappelé à chacun d'eux que des précautions indispensables sont à mettre en œuvre pour éviter le renouvellement d'événements dramatiques récents (agressions mortelles et blessures très graves) dus à des chiens ayant échappé à la surveillance de leur maître.

Les locaux - appartements, pavillons et surtout jardins - dans lesquels vivent ces chiens ne doivent présenter aucune faille. Il appartient à chaque propriétaire d'animaux de prendre toutes les dispositions nécessaires, en particulier de renforcer (et de rehausser au besoin) les clôtures, les portails et les portillons sans oublier de vérifier régulièrement leur état.

Autre règle de sécurité à respecter : dans tous les lieux publics, les chiens doivent être tenus en laisse. Pour les chiens classés dangereux, la muselière (sur le museau et non pas en collier décoratif) est obligatoire.



Relais Emploi

La Mission Locale

Elle a pour objet de favoriser l'insertion sociale et professionnelle des jeunes de 16 à 25 ans et de lutter contre l'exclusion. Elle leur propose une relation personnalisée et globale, les guide dans l'élaboration de leur itinéraire et les accompagne dans leur parcours d'insertion. Elle apporte des réponses adaptées à l'ensemble des difficultés qu'ils rencontrent, en donnant la priorité à l'emploi.

Quelques chiffres sur la commune de Villabé

En 1999, 40 jeunes de Villabé ont été reçus à la Mission Locale, pour 70% d'entre eux, une solution définitive ou temporaire a été trouvée.

- 5 sont en CDI
- 8 sont en CDD
- 1 est en contrat de qualification
- 4 sont en mission intérim
- 10 sont en formation

Projets 2000

Pour l'année 2000, la Mission Locale envisage de nombreuses actions notamment :

- Mise en place d'un "espace jeunes"
- Agir pour l'emploi des jeunes
- Dispositif TRACE qui doit aboutir à un emploi durable pour le jeune CDD, CDI, Contrat de qualification
- Action Justice : Information collective hebdomadaire et suivi des jeunes dès leur incarcération pour anticiper et préparer leur sortie de prison avec un projet professionnel réaliste.

La Poste

Pour une meilleure transmission du courrier la Poste souhaite que les noms des propriétaires et locataires figurent sur toutes les boîtes aux lettres.

HALTE GARDERIE

MÉLUSINE

VACANCES D'ÉTÉ

La Halte-Garderie

a fermé le Mardi 4 juillet au soir
et vous accueillera à nouveau
le jeudi 31 Août au matin.

Permanence Juridique

Nouveaux horaires.

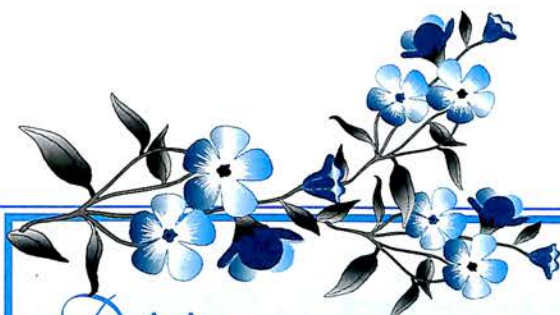
A partir du mois de Septembre, les horaires de la permanence Juridique changent. Madame Moreau, recevra tous les deuxième et quatrième samedis du mois de 8h30 à 11h30 en Mairie.

Horaires de la Halte-Garderie Lundi, Mardi, Jeudi et vendredi de 8h30 à 16h30
Prendre rendez-vous au préalable pour toute inscription
Halte -Garderie Mélusine - 11, rue Jean Jaurès 91100 Villabé - ☎ 01 64 97 68 56

Naissances



• Antoine	VANNAVONG	3 Juillet	1999
• Inès	AZZA	29 Décembre	1999
• Jason	ORFILA	15 Janvier	2000
• Élodie	QUENARD	23 Janvier	2000
• Nathan	CRIVISIER	1 Février	2000
• Anaïs	TOUCHET	7 Février	2000
• Dana	CLERISSE	17 Février	2000
• Mathieu	SOUVANAT	17 Février	2000
• Willy	TRAN	18 Février	2000
• Téo	DEVILLERS	18 Février	2000
• Elyes	JELAIEL	25 Février	2000
• Arnaud	CLOSVIROLA	11 Mars	2000
• Harmony	MORENO	19 Mars	2000
• Corentin	POMMELEC	21 Mars	2000
• Arthur	MOREAU	6 Avril	2000
• Bryan	DA SILVA	17 Avril	2000
• Valériane	DELAHAYE	27 Avril	2000
• Maxence	COURANT	30 Avril	2000
• Florian	ZURAK	30 Avril	2000
• Amélie	AUDOUAL	6 Mai	2000
• Mathieu	TAVARES	14 Mai	2000
• Tanguy	PASCALE	14 Mai	2000
• Éléonore	BOBELIN	6 Mai	2000
• Cléa	FACHE	21 Mai	2000
• Clément	VASSEUR	23 Mai	2000
• Maëlle	BODINEAU	27 Mai	2000
• Gaël	CHEDEBOIS	27 Mai	2000
• Niels	BOULON	13 Juin	2000
• Manon	GAUTIER	11 Juin	2000
• Antony	RIBEIRO	28 Juin	2000



Décès

• Jacqueline	GARNIER	3 Janvier	2000
• Cécile	SADON	6 Janvier	2000
• Jean Daniel	BALU	3 Janvier	2000
• Louis	HUET	22 Janvier	2000
• Guy	SIMON	8 Février	2000
• Lucienne	HEUDES	23 Février	2000
• Michel	GAILLARD	2 Avril	2000
• André	DOM	5 Avril	2000
• Lucien	VISSE	23 Avril	2000
• Martine	DELPOUX	1 Mai	2000
• Jean	JEANNE	15 Mai	2000
• Jean-Pierre	ABRAHAM	27 Mai	2000
• Alice	VIOLETTE	1 ^{er} Août	2000

Mariages

• Didier NOURGOUILLOUS et Marie Lourdes GIBRALTA	15 Janvier	2000
• Egidio FERNANDES RODRIGUES et Sophie MENDONÇA SANTOS	12 Février	2000
• Bruno MARCHWACKI et Laurence MORTEAU	18 Mars	2000
• Alain DELAHAYE et Catherine MARZIN	1 Avril	2000
• Jean-Luc DELPOUX et Martine SARTORI	21 Avril	2000
• Franck CHULLIAT et Sandra ALVAREZ	6 Mai	2000
• Emmanuel CÔME et Christine GANDY	27 Mai	2000
• Frédéric BEARD et Letissia DI MÉO	3 Juin	2000
• Antony CHAIGNEAU et Armelle GOMES	3 Juin	2000
• Hervé POIROT et Murielle AZZOPARDI	10 Juin	2000
• Stéphane MOREAU et Olivia DEFRAŅÇOIS	10 Juin	2000
• Eric BERTOÏA et Catherine SCHALKAMER	17 Juin	2000
• Patrick STEIN et Marie SIMOES	1 Juin	2000
• Mathias FRIMAN et Karine FONTANEL	24 Août	2000



INFOS PRATIQUES

LA MAIRIE

Secrétaire général : M. Jean-Jacques VITALE

Horaires d'ouverture :

- lundi : 8 h 30 à 12 h - 14 h à 17 h 30
- mardi : 8 h 30 à 12 h - 15 h à 18 h 30
- mercredi : 8 h 30 à 12 h - 14 h à 17 h 30
- jeudi : 8 h 30 à 12 h - 14 h à 17 h 30
- vendredi : 8 h 30 à 12 h - 14 h à 17 h 30
- samedi : 8 h 30 à 12 h (sauf Juillet-Août)
permanence état-civil, affaires générales.

Téléphone : 01 69 11 19 75 - Télécopie : 01 60 86 29 53

Services Techniques : M. FERRAND	01 60 86 10 68
Relais Emploi	01 69 11 19 70
Culture et Fête	01 69 11 19 71
Secrétariat Technique et Général	01 69 11 19 72
Service Social	01 69 11 19 73
Scolaire	01 69 11 19 74
Comptabilité	01 69 11 19 76
Urbanisme / Contentieux	01 69 11 19 77
Service Etat civil/étrangers/Sports	01 69 11 19 78
Service du Personnel	01 69 11 24 64
Police Municipale	01 69 11 24 68
Permis de construire / Travaux neufs	01 69 11 24 76

LE CONSEIL MUNICIPAL

Maire : M. Alain RAMEY

Adjoints : M. Louis CHELLE, M. Jean-Marie LAFON, M^{me} Irène MAGGINI, M. Denis DUMONT, M. Christian BERTAUX, M. Émile NAVARRO, M. Jean-Marie DUCHESNE, M. Patrice DUBOZ.

Conseillers municipaux : M^{me} Marie BARBI, M. Philippe BOUCHER, M^{me} Brigitte BOUTIER, M^{me} Yveline CAILLERET, M. Gérard COCAGNE, M. Roger FORLIVESI, M. Daniel JAWORSKI, M^{me} Andrée LANGLOIS, M. Michel MEYER, M. Daniel NADOULEK, M^{me} Isabelle WIRTH, M. Dominique CHAPUIS, M^{me} Françoise HOSSARD, M. Jean HULMEL, M. André SALDUMBIDE, M. André BREAND, M. Marc CATTAN, M. Daniel FILIBERTI.

VOS ÉLUS A VOTRE SERVICE

Votre député : M. Jacques GUYARD, permanences : de 9 h à 10 h, le 1^{er} samedi de chaque mois en Mairie.

Votre conseiller général : Bruno PIRIOU, sur rendez-vous au 01 60 91 90 45, le 1^{er} jeudi de chaque mois en Mairie.

M. RAMEY Alain, Maire de Villabé, reçoit sur rendez-vous.

M. CHELLE Louis, adjoint, affaires scolaires, reçoit sur rendez-vous tous les jours, sauf mercredi et samedi, de 14 h 30 à 15 h 30.

M. LAFON Jean-Marie, adjoint, finances, reçoit sur rendez-vous le mercredi de 14 h à 15 h 30 et le jeudi de 17 h à 18 h.

M^{me} MAGGINI Irène, adjoint, affaires sociales, reçoit sur rendez-vous.

M. BERTAUX Christian, adjoint, culture et fêtes, reçoit sur rendez-vous.

M. DUMONT Denis, adjoint, formation, emploi, reçoit sur rendez-vous le samedi de 9 h à 10 h 30.

M. NAVARRO Émile, adjoint, sports, reçoit sur rendez-vous le samedi de 10 h à 11 h 30.

M. DUBOZ Patrice, adjoint voirie-travaux, reçoit sur rendez-vous le samedi de 10 h 45 à 12 h.

M. DUCHESNE Jean-Marie, adjoint jeunesse, communication, reçoit sur rendez-vous le samedi de 10 h 30 à 11 h 30.

ADMINISTRATIONS

Police	17 ou 01 60 89 19 19
Pompiers	18 ou 01 60 88 39 39
Gendarmerie, 11, rue Jean-Malézieux, 91000 Evry	01 60 79 65 00
Préfecture, boulevard de France, 91000 EVRY	01 69 91 91 91
Sous-Préfecture, 10, rue Lafayette, 91100 Corbeil	01 60 88 92 45
Extraits cadastraux, 75, rue Féray, 91000 Corbeil	01 60 90 51 13

LA POSTE DE VILLABÉ

Agence Postale de Villabé

Ouverture de 9 h à 12 h et de 15 h à 18 h. Le Samedi de 9 h à 12 h.

Tél. 01 69 11 01 36 - Fax. 01 69 11 01 34

MAISON DES ANCIENS

M^{me} DOUAY - 4, rue Jean-Jaurès 01 60 86 33 03

RELAIS POUR L'EMPLOI

Ouvert tous les jours de 9 h à 11 h 25, sauf le mercredi de 9 h à 12 h dans la salle jouxtant la Poste.

Responsables : M^{me} Céline GAZAGNE - M. Sébastien GUTIERREZ

Tél. 01 69 11 19 70

PERMANENCE JURIDIQUE

Madame MOREAU, Juriste, reçoit les deuxième et quatrième samedis du mois en Mairie de 8h30 à 11h30.

ASSISTANCE SOCIALE

M^{me} RAVILY, reçoit sur rendez-vous le lundi matin de 9 h à 12 h à la Mairie. Prendre rendez-vous au 01 60 89 93 60.

CULTE

Messe : Tous les samedis soir et veilles de fêtes à 18 h.

Permanence : Tous les samedis de 10 h 15 à 11 h 45 01 60 86 28 77

ENSEIGNEMENT PUBLIC

- Écoles maternelles : (Inscriptions en Mairie)
 - "Jean-Jaurès", directeur : M. LAFON 01 60 86 30 85
 - "Ariane", directrice : M^{me} BOCIAN 01 60 86 08 57
- Écoles primaires : (Inscriptions en Mairie)
 - "Jean-Jaurès", directeur : M. PICARD 01 60 86 14 21
 - "Ariane", directeur : M. AMIOT 01 60 86 08 58
- Collège :
 - "La Nacelle", principal : M. ODOKINE
 - 8, rue de la Nacelle - 91100 Corbeil..... 01 60 88 26 18
- Lycées :
 - Lycée Robert Doisneau : 95, bd Jean-Jaurès 01 60 88 81 81
 - L.E.P. : 95, bd Jean-Jaurès, 91100 Corbeil 01 60 88 81 81

RESTAURANTS SCOLAIRES

Tous les enfants sont acceptés à condition que le service en soit informé 24 heures à l'avance. Le coût du repas dépend du quotient familial. Ce dernier est calculé à la mairie.

• GROUPE JEAN-JAURÈS :
Gestionnaire : M^{me} Nicole BOUBET 01 60 86 15 68

• GROUPE ARIANE :
Responsable : M^{me} Nicole BOUBET 01 60 86 15 68

Téléphone du restaurant : 01 60 86 25 12

ACCUEIL - LOISIRS DES ENFANTS - ADOS

GARDERIE PÉRI-SCOLAIRE Jean-Jaurès 01 64 97 77 82

GARDERIE PÉRI-SCOLAIRE Ariane 01 60 86 94 98

• Lundi, mardi, jeudi et vendredi : de 7 h à 8 h 30 et de 16 h 30 à 19 h.

COLONIES DE VACANCES

Juillet et août. Inscriptions auprès du service scolaire. Tarif suivant quotient familial.

CENTRE DE LOISIRS "Les copains d'abord"

10, rue de l'abbé d'Auvilliers 01 64 97 28 58

Directeur : M. Igor KOUTON.

• Mercredi : de 7 h à 19 h.

• Tous les jours pendant les vacances scolaires.

Le tarif dépend du quotient familial. Inscriptions auprès du service scolaire en Mairie.

ACCUEIL JEUNES M. Jean-Jacques MORENO 01 69 11 24 67

HALTE-GARDERIE MÉLUSINE 01 64 97 68 56

• Lundi, mardi, jeudi et vendredi : de 8 h 30 et de 16 h 30.

RELAIS ASSISTANTES MATERNELLES M^{me} GARNIER 01 64 97 77 82

• Permanence téléphonique le jeudi de 14 h à 16 h .

BIBLIOTHÈQUE

Heures d'ouverture: Lundi de 15 h 30 à 18 h 00, Mardi de 15 h 30 à 18 h 30,

Jeudi de 10 h à 11 h 30 et de 15 h 30 à 18 h.

Samedi de 10 h à 12 h 30. Vacances Mardi et Jeudi de 14 h à 18 h.

..... 01 60 86 03 06

VILLAGE D'ENFANTS

Directeur : M. IBORRA 01 60 86 16 51

GARES

GARE DE VILLABÉ - Du lundi au vendredi de 6h30 à 12h..... 01 60 86 22 94

GARE DE CORBEIL-ESSONNES 01 64 96 52 48

RAMASSAGE /ORDURES MÉNAGÈRES

Les mardis, et samedis. Tri Sélectif le Jeudi. Les encombrants sont ramassés une fois par mois le 1^{er} mardi.

SANTÉ

Urgences médicales : Soit 01 64 60 23 44

Nuits de 20 h à 8 h sauf samedi 18 h à 8 h. Fériés de 8 h à 20 h.

..... Soit le 15 ou le

18.

Hôpitaux : GILLES de Corbeil, bd H. Dunant, 91100 Corbeil..... 01 60 90 30 00

Louise MICHEL rue Pont Amar, 91000 ÉVRY 01 60 87 50 50

Pharmacie : KOLKIEWICZ, 34, avenue du 8 Mai 1945 01 60 86 14 73

Pharmacie de garde :

à partir de 19 h, appeler le commissariat de police 01 60 89 19 19

Médecins généralistes :

Docteur Dominique CHAPUIS 01 64 96 12 33

Docteur Laurent MARCHAL 01 64 97 55 66

Chirurgien-dentiste : Docteur Thierry VITALE 01 60 86 29 71

Kinésithérapeute : M^{me} DURRANDE, 2, avenue Cassiopée 01 60 86 00 28

M. Alain LABBÉ "Visite à Domicile"..... 01 60 78 09 03

Orthophoniste : M^{me} Marie Pierre LE COSSEC

Boucle des Demoiselles 01 60 86 16 78

Infirmières :

DI MÉO Isabelle, 29 rue Linottes..... 01 64 97 51 60

DUCHESNE ROUBLIQUE Nathalie, 11 chemin Heurts..... 01 64 97 62 32

JULIENNE Françoise, 10 ferme de Villoison..... 01 60 86 16 53

LEMARDELÉE Jeannine, 9 bis, rue du 8 Mai 1945 01 64 97 67 58

Maison médicale Le Vieux Village :

5, rue des Prés, Villabé 01 60 86 24 47

SERVICES ANNEXES

Recette-Perception : rue Feray, 91100 Corbeil 01 64 96 23 82

Services fiscaux : Perception C.E.,

2, rue J.J. Rousseau, 91000 Corbeil-Essonnes 01 64 96 29 66

Centre des Impôts : 21, rue Feray, 91100 Corbeil 01 60 90 52 00

Pompes funèbres générales : 10, bd de Fontainebleau

91100 Corbeil-Essonnes 01 64 96 79 76

A.N.P.E. : 42, rue du Maréchal-de-Lattre-de-Tassigny

91000 Corbeil-Essonnes 01 60 89 26 26

ASSEDIC : 22, rue du Général-Leclerc

91100 Corbeil-Essonnes 01 60 89 28 81

Assurance maladie : Centre de paiement 114,

5, rue du Facteur Cheval, 91000 Évry 01 60 79 57 00

Caisse d'allocations familiales : 2, impasse du Télégraphe

91000 Évry 01 60 91 19 00

LA POSTE : 91100 Corbeil-Essonnes

Place Léon Cassé 01 60 88 16 44

Rue ChampLouis..... 01 60 89 76 50

EDF-GDF :

Dépannage Gaz 01 60 88 22 40

Dépannage EDF 01 60 88 34 40

Eclairage Public : FORCLUM 01 60 89 27 27

Dépannage - Urgences 06 07 25 80 94

Service des Eaux : dépannage 01 60 88 88 06

Gymnase :

Ligne directe..... 01 60 86 31 52

Transports Publics : S.T.A. 01 69 90 75 75

TICE. 01 60 77 22 80

Age 2000 Services: Point Service..... 01 64 96 51 37

Déchetterie départementale de Vert le Grand 01 64 56 13 34

CULTURES ET FÊTES

• Concerts en collaboration avec la Municipalité et l'AMICALE DE VILLABÉ.
• En Mai, Fête de l'Ascension : 4 à 5 jours de festivités organisée par la commission municipale des Fêtes avec les Associations Culturelles et Sportives, le Village d'Enfants et les Écoles. • Fin Juin : Fête de la Musique, Feux de la Saint-Jean. • 14 Juillet : Bal et Feu d'artifice. • Septembre-Octobre : Fête du Sport, Fête d'Automne, Fête du Patrimoine. • Décembre : Téléthon.
Vide Grenier renseignements 01 69 11 19 71

CLUB INFORMATIQUE

M. Sébastien MEYER 01 60 86 02 37

ASSOCIATIONS DE VILLABÉ

Amicale de Villabé : Harmonie-Batterie et son école de musique

M. MEYER, le mercredi après-midi 01 60 86 02 21

École de Musique Municipale HARMONIES :

Responsable M^{me} SANSON 01 60 86 39 28

A Tout Vent : Association théâtrale : M^{me} FORLIVESI 01 60 86 37 18

U.N.R.P.A. (Union Nationale des Retraités et des Personnes Agées,

anciennement U.V.F.):

M. SIMON 01 60 86 05 75

Associations des parents d'élèves des écoles publiques de Villabé (jusqu'aux prochaines élections en octobre :

F.C.P.E

École Jean JAURÈS : M^{me} DAUCHY

École ARIANE : M. GRANGER

PEEP

École ARIANE : M. FAURE

Association Saint-Marcel : Association paroissiale

M^{me} SCHMITT 01 60 86 37 58

L'Envol : M^{me} LELIÈVRE 01 60 86 37 74

Mémoires Vives de Villabé : M. FORLIVESI 01 60 86 37 18

EuroPolyglotte : M. BARDON 01 60 86 02 13

Plaisirs de la Maison :

M^{me} DAUNIS 01 60 86 12 62

Association Évasion :

M^{me} FRIMAN 01 60 86 00 89

La Longue Marche : M. MAGGINI 01 60 86 00 67

Tennis de Table : M. ABAT 01 60 86 39 41

Étoile Sportive de Villabé : Section Football

M. MERCERON

Stade, (Lundi de 18 h 30 à 20 h 30) répondeur 01 60 86 20 97

Association de gymnastique volontaire :

M^{me} AFFLATET 01 60 86 26 34

Moto Club : M. PABLO 06 12 06 98 01

Tir à l'arc : M. SANSON 01 60 86 39 28

Tennis : M. DUBOZ Bruno 01 60 86 06 51

Karaté : M^{me} JUIN 01 64 96 45 79

Judo : M. BUTTIGIEG au Gymnase 06 82 33 18 72

Basket-Ball : M^{me} DA COSTA 01 60 86 90 19

Tae kwen do : M^{me} NOGUEIRA 01 60 86 22 70

Volley Ball : M. Alain DELAHAYE 01 64 97 73 84

Cyclo-club de Villabé : M. Philippe RELAND - M. LEBOURHIS .. 01 60 86 92 54

AUTRES ASSOCIATIONS

Secours Catholique : B.P. 192, 91006 Évry cedex 01 60 78 17 33

A.P.A.F. : Accueil des Personnes Âgées en famille,

9, place du 19 Mars 1962, 91000 Évry. 01 64 78 04 68

Consommateurs 91 - ANC :

5, avenue de la Pépinière, 91390 Morsang-sur-Orge 01 69 25 16 08

C.I.J.E. : (Centre Information Jeunesse Essonne),

service information, hall gare Évry-Courcouronnes. 01 60 78 27 27

Pont Accueil Jeunes du C.F.I. :

4, rue de la Triperie, 91100 Corbeil-Essonnes..... 01 60 89 47 77

Secours Populaire Français :

5, rue P. Gauguin, 91100 Corbeil-Essonnes..... 01 60 89 08 37

Croix Rouge Corbeil : 6, rue de la Triperie, 91100 Corbeil-Essonnes

ATELIER VIDÉO/ÉCRAN DE VILLABÉ

Responsable M. BERTAUX - Salle Saint Exupéry (répondeur) 01 69 11 19 79

NOTES



**LA PERFORMANCE ÉLECTRIQUE
AU SERVICE DE L'INDUSTRIE,
DU TERTIAIRE ET
DES COLLECTIVITÉS**

FORCLUM
Val d'Essonne

Automatismes . Informatique Industrielle
Instrumentation. Energie.
Eclairage public. Signalisation Tricolore.
Installations Extérieures.

14/16, rue Gustave Eiffel 91100 CORBEIL-ESSONNES
Tél. 01 60 89 27 27 - Télécopie : 01 64 96 77 07
E.mail : valdессonne@forclum.fr



Vous facilite la ville !

**RÉSEAU URBAIN
CORBEIL-ESSONNES
SAINTRY - VILLABÉ**

Pour tous renseignements : **Tél. 01 69 90 75 75**
110 RN 191 - 91540 ORMOY



Location de bennes de 6 à 31 m³

Collecte des déchets ménagers

Location et vente de conteneurs
de 120 à 1100 litres

Balayage mécanisé

Exploitation de déchetteries



Ecosite de Vert-Le-Grand

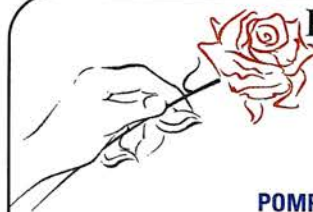
Montaubert B.P. n° 2

91810 Vert-Le-Grand

Tél. : 01 64 56 03 63

Tél. : 01 64 56 80 50

www.cel-saer.fr



**POMPES FUNÈBRES
MARIN**

POMPES FUNÈBRES

104, boulevard de Fontainebleau - 91100 Corbeil-Essonnes
Cimetière de l'Ermitage - Funérarium

Tél. 01 64 96 19 19 - Fax : 01 64 96 74 53

MARBRERIE

7, rue Marchand - 91100 Corbeil-Essonnes
Tél. 01 64 96 08 10 - Fax : 01 64 96 29 85

Saint-Karl
COIFFURES
Tu styles ma vie

*"Expériences et Compétences
à votre service"*

Centre Commercial Carrefour Villabé
91100 CORBEIL-ESSONNES - 01 60 86 34 66

Aux Jolies Fleurs



J.J. TOUSAIN
Fleuriste • Décorateur



INTERFLORA

🚚 Livraison assurée 🚚

Paiement à distance

Centre commercial Intermarché - 8, rue Bertholet
91710 VERT-LE-PETIT - ☎ 01 64 93 28 65

**SARL
SAMYN**

- Carrosserie
- Peinture
- Mécanique

Chemin d'Ambreville - 91100 VILLABÉ
Tél. 01 60 86 15 15 - Fax. 01 64 97 60 92

VIATP

Tél. 01 69 03 47 78
Fax. 01 69 03 66 90

Voirie • Réseaux Divers
Enrobés • Terrassement • Assainissement
Terre Végétale • Aménagement Paysager

4, rue Henri Rossignol - 91270 VIGNEUX-SUR-SEINE

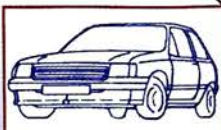


**DÉPANNAGE ET VENTE
D'ÉLÉVATEURS A NACELLE**

21, Chemin d'Ambreville
91100 VILLABÉ


Tél. 01 60 86 94 95
Fax. 01 60 86 22 24

TAXIS RADIO CORBEIL



St GERMAIN-LES-CORBEIL • St PIERRE-DU-PERRAY • VILLABÉ

01 60 88 14 14

BREAK -  PRÉVENIR À LA COMMANDE

20 VOITURES **7 JOURS/7 TOUTES DISTANCES**
Tél. Borne - Gare : 01 64 96 26 00



RENOV TOLERIE CARROS' +

S.A.R.L.

*Travail soigné
Maison de 24 ans d'existence*

ALVARO LOURENÇO

16, RUE JEAN JAURÈS - 91100 VILLABÉ
Tél. 01 60 86 12 02 - Fax. 01 69 11 00 82

**POUR PRÉSERVER
VOTRE MILIEU NATUREL
NOUS COLLECTONS ET TRAITONS
VOS EAUX SALES 24 h/24 !**



Collecter, transporter
et dépolluer
au quotidien
les eaux sales
de VILLABÉ
dans le respect
de l'environnement,
c'est aussi cela
notre mission.



SOCIÉTÉ DES EAUX DE L'ESSONNE

27, route de Lisses
91813 Corbeil-Essonnes Cedex
N° AZUR 0810 391 391
(prix d'un appel local)

HADEL



AU SERVICE DE VOTRE ENVIRONNEMENT

57, rue de la Libération - 91590 Boissy-le-Cuté
Tél. 01 69 90 12 71 - Fax : 01 69 90 16 60

DECATHLON VILLABÉ



6, avenue des Courtes Épluches - 91100 VILLABÉ
Tél. 01 64 97 56 62 - Fax. 01 64 97 56 34

E.G.M.S.

Entreprise Générale de Maçonnerie

- Béton Armé
- Bâtiments Industriels
- Maisons Individuelles
- Rénovation



9, rue Gustave Eiffel - 91100 CORBEIL-ESSONNES
Tél. : 01 64 96 00 66 - Fax : 01 64 96 32 89

Boulangerie - pâtisserie

l'artisan



M^{me} VAINT.S.

Spécialité

Le Délice de Villabé

de votre plaisir

☎ 01 60 86 06 97

8, place Roland-Vincent
91100 VILLABÉ

Pierres et Lumières

S.A. H.L.M.

Siège Social
112, avenue Aristide-Briand
Boîte postale 167
92186 ANTONY Cedex
Tél. 01 46 11 46 11
Fax. 01 46 74 51 51



AGENCE D'ÉVRY

Travaux Publics et Particuliers • Terrassements • Routes
Assainissement • Matériaux de viabilité • V.R.D.

38, avenue des Roissy-Hauts - 91540 ORMOY
Tél. 01 64 96 71 61 - Télécopie : 01 64 96 87 43



ENTREPRISE GÉNÉRALE DU BÂTIMENT

ENTRETIEN DE PATRIMOINE COMMUNAUX

REHABILITATION RÉNOVATION

MISE EN CONFORMITÉ



8, rue Gustave Eiffel - 91100 CORBEIL-ESSONNES
Tél. 01 69 22 10 90

Antiquités DIDIER

*Brocante - Dépôt vente
achats, ventes, expertises gratuites,
renseignez-vous*



1, rue de la Barre - 91100 CORBEIL-ESSONNES
Tél. 01 60 88 46 05

Les Prés Verts

sarl



4, rue de Bel Air
91100 VILLABÉ
Tél. 01 60 86 04 89
Fax. 01 60 86 18 89

GROUPE BREUZARD

LES COMPÉTENCES REGROUPÉES



BREUZARD

André BREUZARD / P.D.G.

Immobilier d'entreprises, tous investissements de type industriels et bureaux conçus avec vous et suivant vos besoins définis ensemble lors du pré-projet.

Les Compagnons Méalliers Société Anonyme

Tous travaux de fabrication et pose nécessitant comme matière première l'acier, l'inox et l'aluminium.
Serrurerie, métallerie, chaudronnerie, charpente métallique.
Tous types de cloisons de bureaux avec faux plafonds.

EFFI S.A.R.L.

Protection mécanique de toutes vos ouvertures :

- Grilles de défense, rideaux à lames agrafées, persiennes...
- Tous types de stores et de volets roulants.
- Organigramme.
- Portes blindées.

Les Compagnons Alu S.A.R.L.

Fabrication et pose de châssis, portes, fenêtres, verrières, vérandas, murs rideaux en profil alu TECHNAL, SCHÜCO aux coloris de votre choix.
Tous types de cloisons de bureaux avec faux plafonds.

Les Compagnons VAUCEL S.A.R.L.

Tous travaux de fabrication et pose nécessitant comme matière première l'acier, l'inox et l'aluminium.
Serrurerie, métallerie, chaudronnerie, charpente métallique.

GROUPE BREUZARD - 67, rue Emile Zola - 91813 CORBEIL-ESSONNES - Tél. 01 60 89 81 40 - Fax 01 60 88 25 47

EVRY CORBEIL AUTOMOBILES

Votre Concessionnaire à Corbeil-Essonnes

Carrosserie toutes marques
Mécanique
Entretien express sans rendez-vous
Vente véhicules neufs
Vente véhicules d'occasion garantis

Picasso



MAGASIN DE PIÈCES DÉTACHÉES



CITROËN

APPEL GRATUIT
Numéro Vert
0 800 555 504

33-35, rue du 8 Mai 1945 (à 100m de la Zone "Art de Vivre") - 91100 CORBEIL-ESSONNES - Fax. 01 69 22 80 99

Restaurant Aux Acacias

Cuisine du Marché et de Saison
2 Salles intérieures
Vue Panoramique sur la Seine • Terrasse en été

26, rue de la Décherie - 91100 CORBEIL-ESSONNES

Tél. 01 60 89 25 57

