



Nos élèves au fil de l'eau...
Dossier : le tri sélectif

VILLABE A6

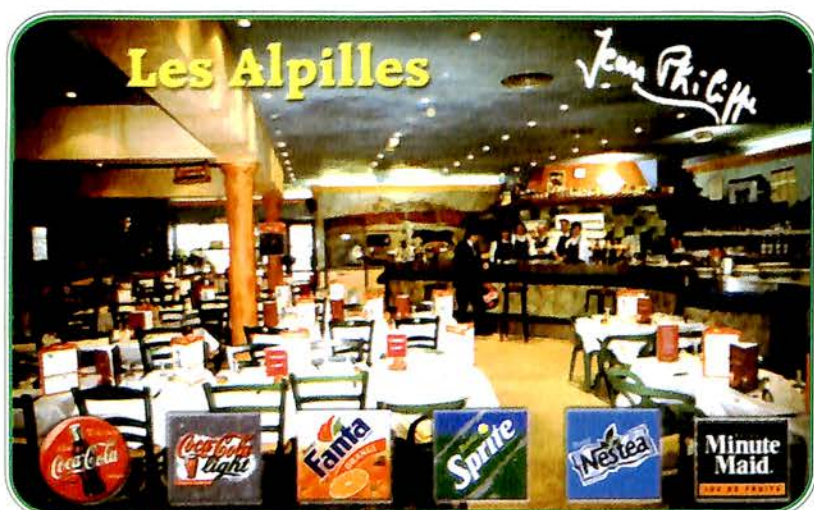
Le plaisir de faire plaisir

Carrefour 



- Ouvert du lundi au samedi de 9h à 22h.

LES ALPILLES



**BRASSERIE
RESTAURANT
BAR
PIZZERIA**

☎ 01 60 86 37 91

VENTE A EMPORTER (sur présentation de cette carte)

1 Sandwich au choix + 1 boisson au choix = 5 F de Réduction immédiate

Boissons à choisir ci-dessous :

Coca Cola • Coca Light • Fanta • Sprite • Nestea • Minute Maid

Centre Commercial Carrefour - Route de Villoison - A6 - 91 100 VILLABÉ

Fax. 01 60 86 10 58



Billet du Maire



SOMMAIRE

	pages
Billet du Maire	1
Finances	2-3
Affaires Sociales	4-5
Centre de Loisirs	6
Sports	7-8-9
Villabé au passé...au présent	10-11
Téléthon	12
Associations	13
Culture et Fêtes	14-15-16
Environnement	17-18-19-20-21
Scolaire Péri-scolaire	22-23-24-25
Voyage en Alsace	26-27-28
Bibliothèque	29-30-31
Infos jeunes	32-33-34-35
État Civil	36-37
Infos Pratiques	38-39
Vos Notes	40-41

Un nouveau lieu d'accueil pour nos enfants

La qualité de l'accueil des enfants, petits et grands, pendant et hors temps scolaire, demeure une des priorités de la commune. Les jeunes Villabéens, tous âges confondus, représentent une frange très importante de la population du village. A titre d'exemple, rappelons que nos deux groupes scolaires, Jean Jaurès et Ariane, accueillent actuellement 775 élèves.

Les activités professionnelles de nombreuses familles nous ont conduits à mettre en place des structures d'accueil périscolaires de plus en plus importantes. Faire face aux besoins était indispensable, offrir un accueil de qualité l'était tout autant. C'est pourquoi la commune fait un effort considérable pour développer les lieux qui reçoivent nos enfants, le matin, le soir après la classe, les mercredis, au cours des petites et grandes vacances.

L'an dernier, la commune a fait l'acquisition d'une ancienne ferme, rue de l'abbé Dauvilliers, derrière l'église. Cette ferme a été totalement aménagée en Centre de Loisirs. Située au cœur du village, protégée de la circulation, elle constitue un lieu privilégié pour les enfants qui nous sont confiés. Comme le montrent les photos en pages intérieures de ce bulletin, éducateurs et enfants, y trouveront des locaux rénovés et des espaces couverts ou à l'air libre, dans lesquels ils pourront pratiquer les activités de leur choix.

C'est une nouvelle étape, importante, dans l'évolution de notre commune. Elle s'insère dans une continuité d'amélioration des structures dont bénéficient les Villabéens.

Tirage en 2000 exemplaires

Directeur de la Publication :

J.M. DUCHESNE, Maire-Adjoint.

Équipe rédactionnelle :

M^{me}, MM. C. BERTAUX, L. CHELLE,
P. DUBOZ, D. DUMONT, R. FORLIVESI,
J.M. LAFON, I. MAGGINI, E. NAVARRO.

Mise en page, Conception et Réalisation :

Imprimerie E.P. 3000 - Tél. 01 64 93 89 89

Régie Publicitaire :

C 3 C

Tél. 01 69 02 05 05

Villabé, le 15 Juin 1999
Alain RAMEY

Quelques chiffres

Budget total:
42,80 millions de Frs

Dépenses de fonctionnement:
32,87 millions de Frs

Dépenses d'investissement:
9,93 millions de Frs

Les dépenses de Fonctionnement

Le budget 99 est un budget à vocation sociale

Les aides aux familles sont maintenues. Le coût réel des services proposés, - Halte garderie, - Garderies périscolaires, - Centre de loisirs, - Restauration scolaire, - Classes transplantées, est pris en charge à plus de 50% par la commune.

Le budget 99 est orienté vers le milieu associatif

Ce budget prend en compte la nécessité d'une aide conséquente au milieu associatif. Au delà de la subvention, les associations bénéficient de la mise à disposition de locaux chauffés, éclairés, entretenus, de la participation du service technique communal à la mise en place des installations des matériels nécessaires au déroulement des manifestations organisées...

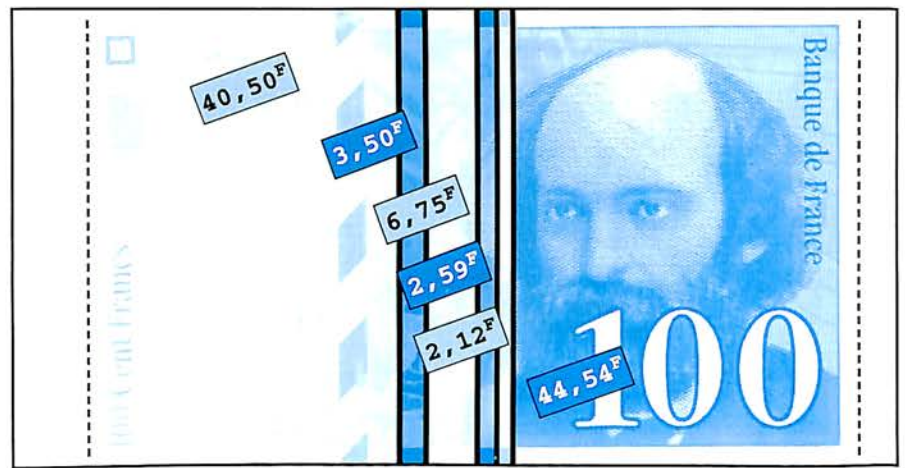
Le budget 99 est orienté vers le scolaire et le périscolaire

La rénovation du groupe scolaire Jean Jaurès se poursuit. La restauration de la ferme abritant le centre de loisirs se terminera cette année.

Impôts locaux stables e

En 1999, Pour la neuvième année consécutive, les taux d'imposition n'augmenteront pas à Villabé. C'est le résultat d'une gestion rigoureuse, de la définition des priorités et de la planification des gros travaux envisagés.

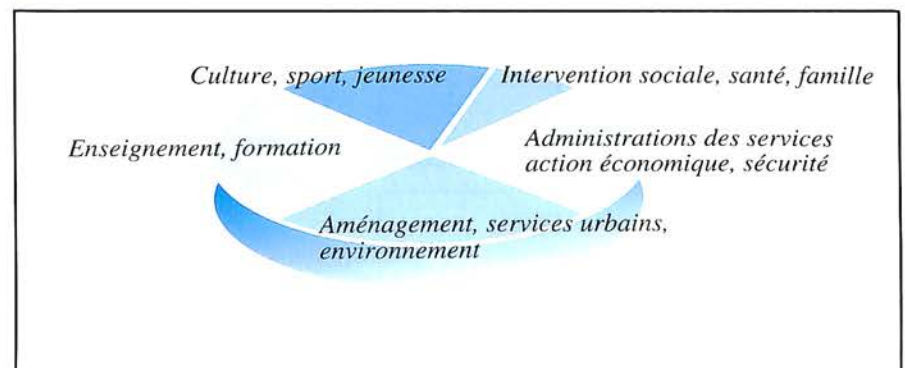
Dépenses de fonctionnement dans le budget



POUR 100 FRs DÉPENSÉS

Charges de personnel:	40,50F
Intérêts des emprunts:	3,50F
Epargne:	6,75F
Subvention au C.C.A.S.:	2,59F
Subvention aux associations:	2,12F
Charges générales:	44,54F

Dépenses de fonctionnement par secteurs d'activités



POUR 100 FRs DÉPENSÉS

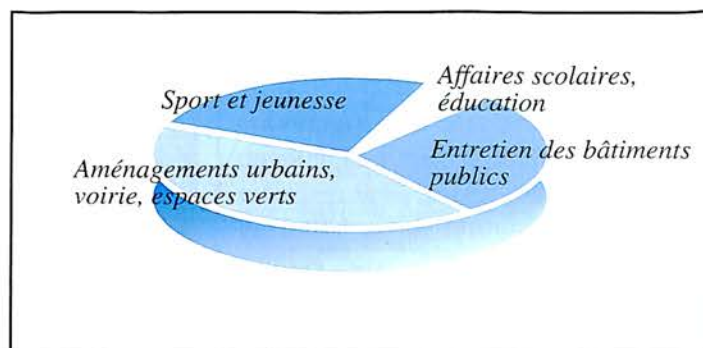
Administrations des services action économique, sécurité:	24,12F
Aménagement, services urbains, environnement:	27,98F
Enseignement, formation:	22,74F
Culture, sport, jeunesse:	17,59F
Intervention sociale, santé, famille:	7,57F

et maîtrise des dépenses budgétaires

Dépenses d'investissement

DÉPENSES D'INVESTISSEMENT POUR 100 FRF

Entretien des bâtiments publics:	27,04F
Aménagements urbains, voirie, espaces verts:	42,67F
Sport et jeunesse:	24,63F
Affaires scolaires, éducation:	5,66F



Dés cette année, au delà de ce qui figure au budget primitif, les opérations prévues au contrat régional seront inscrites au budget supplémentaire 99 et seront mises en chantier.

La place Roland Vincent sera rénovée, la maison de l'enfance édifiée. Le financement de la place Roland Vincent est le suivant:

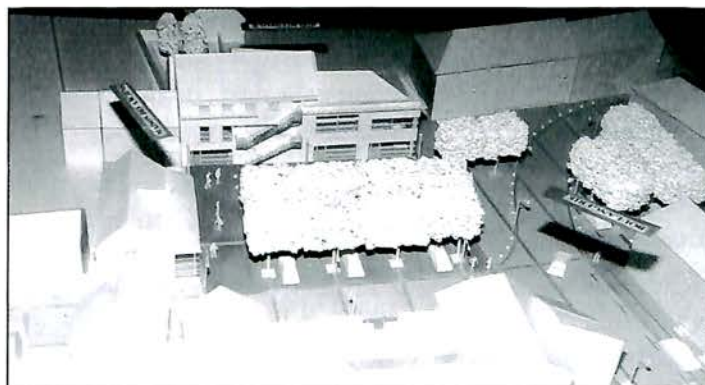
- Dépenses:

Travaux de bâtiment et de V.R.D: 12,6 millions de Frs

- Recettes:

Subvention:	4,7 MF
Autofinancement:	6,3 MF
Emprunt:	1,6 MF
	<u>12,6 MF</u>

Maquette Place Roland Vincent



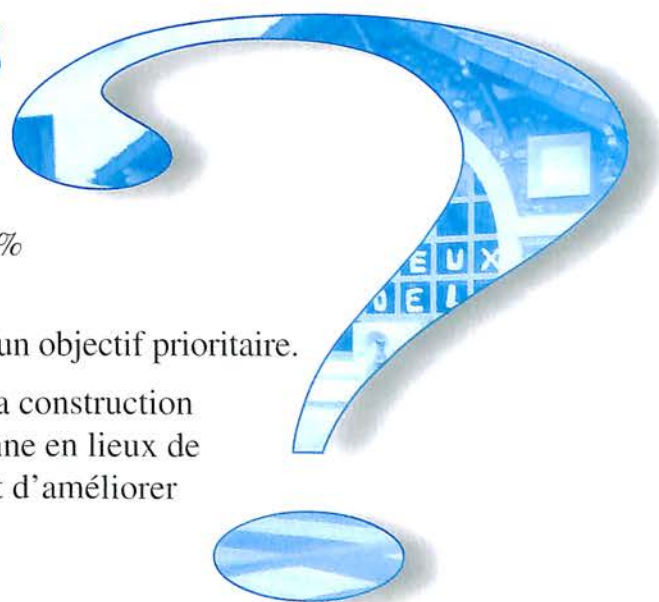
VERS DE NOUVELLES RECETTES POUR NOTRE COMMUNE

Cette année notre gestion nous permet d'autofinancer à 50% la rénovation de la place Roland Vincent.

La recherche de recettes nouvelles pour notre commune est un objectif prioritaire.

Elles rendront possible par exemple dans un futur proche la construction d'une salle des fêtes, l'aménagement des berges de l'Essonne en lieux de promenade. Elles permettront aussi de sécuriser la voirie et d'améliorer les services envers tous les villabéens...

L'avenir de Villabé en dépend.



Des logements pour les Villabéens

Fin Mai, la Société Pierres et Lumières a livré les 49 logements et les 6 maisons voisines à leurs occupants, les voilà installés à proximité du groupe scolaire Ariane.

Pourquoi construire des logements locatifs à Villabé ? Tout simplement, dans un premier temps, pour respecter la Loi d'Orientation sur la Ville. En 1995, cette loi nous a imposé, comme à de nombreuses autres communes, de faire le bilan de l'ensemble des logements individuels et collectifs existant à Villabé, et de mettre en évidence les besoins qui pouvaient exister dans ce domaine.

L'enquête, réalisée par une agence spécialisée, a montré que la principale demande en matière d'habitat émanait de jeunes Villabéens, vivant seuls ou en couples qui, ne trouvant pas de logements à un prix abordable sur la commune, "s'expatriaient" à Corbeil, à Évry ou dans d'autres villes de la région.

Beaucoup manifestaient le désir de revenir à Villabé où vivaient leur famille, leurs amis, village où ils avaient tissé de nombreux liens à travers la vie locale. Autres situations comparables, celles de jeunes qui restaient chez leurs parents dans l'attente de logements accessibles à leurs moyens.

Nous avons donc décidé la construction d'appartements adaptés à cette demande du studio au F4 et de prendre, dans le respect de la Loi, toutes les dispositions nécessaires pour maîtriser le maximum d'attributions de logements.

C'est chose faite, nous avons atteint les objectifs que nous nous étions fixés.

En effet, nous répondons ainsi au vœu exprimé par de nombreux habitants de Villabé : à savoir permettre à leurs enfants ou à leurs ascendants de



s'installer près d'eux, en totale autonomie, dans un logement de qualité à la portée de leurs moyens.

Nous répondons aussi à la demande de jeunes travaillant sur la commune, désireux de trouver un logement à proximité de leur lieu de travail.

Nous répondons également à la demande de personnes actives ou retraitées, attachées par des liens forts à la commune, souhaitant vivre dans notre village et participer à ses activités.

Cela représente la quasi totalité des logements attribués. Cette réussite sur le plan social et humain se double d'une réussite architecturale.

Les formes des bâtiments, les toits en pente, les couleurs de façades..., tout a été fait pour que ces habitations s'insèrent parfaitement dans l'environnement local. C'est le constat fait par l'ensemble du voisinage.

La commune souhaite bonne installation à ces Villabéens. Nombre d'entre eux se connaissaient déjà. Anciens élèves des écoles de Villabé pour les uns, pratiquants d'activités sportives, culturelles... pour les autres, afin de conforter les premiers contacts, et d'y associer l'ensemble des habitants de ce nouveau quartier, la mairie les a réunis autour du verre de l'amitié au cours du mois de Juin.

Solidarité au quotidien

*Perte d'emploi, maladie... la vie n'est hélas pas un long fleuve tranquille. La municipalité de Villabé tente d'apporter son soutien aux Villabéens qui en ont besoin. A cet effet, **LE CENTRE COMMUNAL D'ACTION SOCIALE (CCAS)** fait le lien avec les services du département ou de l'État pour l'obtention de diverses aides légales ou allocations pour les personnes handicapées, démunies, familles nombreuses : aides médicales pour bénéficier de soins et de médicaments gratuits, carte d'invalidité, allocation compensatrice, hébergement en centre spécialisé... Les familles peuvent également bénéficier d'aides facultatives dispensées par le CCAS, (certaines en fonction des ressources) : allocation gaz et électricité, aide alimentaire, aide financière ponctuelle, portage de repas à domicile...*

Maison des Anciens "Germaine Soulagès"

Ouverte les mardi et jeudi après-midi. On s'y retrouve entre amis, pour tricoter, jouer aux cartes, au scrabble ou au billard.

Renseignements auprès de Madame DOUAY.

Tél. 01 60 86 33 03

aux jours indiqués ci-dessus.



Pourquoi pas vous ?

Pourquoi ne pas donner à un enfant le plaisir de partager vos vacances ? Et si vous invitiez un enfant pour jouer avec votre enfant aux jeux des grandes vacances ? Si vous êtes prêt à partager vos vacances, LE SECOURS POPULAIRE FRANÇAIS est là pour organiser cet accueil.

Contactez le Tél. 01 69 12 23 01

Projets pour le 2^{ème} semestre

Pour les retraités

- **Dîner aux chandelles** au château de Vaux-le-Vicomte, le 9 Septembre 1999.

Renseignements en Mairie.

- Le traditionnel **Repas dansant** aura lieu cette année le 16 Octobre dans la Salle Polyvalente du Gymnase.
- **Semaine nationale des retraités** 18 au 24 Octobre 1999. Diverses activités sont prévues.

Pour tous les Villabéens

Spectacle de Robert Hossein, au Palais des Congrès, le 26 Octobre 1999: DE GAULLE 1939-1945.

Renseignements en Mairie.

Télé alarme

S.O.S. Malaise pour les Personnes Agées : l'indépendance est souvent bien vécue, mais, passé un certain âge, elle peut devenir dangereuse. Même bien portante, une personne âgée est plus exposée aux chutes. Dans ce cas, qui la secourra en temps voulu ? Comment préviendra-t-elle un proche ou un voisin ?

Pour ne pas s'exposer à ce genre de problèmes, la municipalité a passé un contrat avec une société qui assure une télé-assistance fonctionnant 24h sur 24

Renseignements en Mairie auprès de Catherine.



Escapade en Suisse Des Retraités

Le ciel pleure lorsque nous partons pour LEYSIN, en suisse. Après une halte à Dôle, pour le déjeuner, nous poursuivons notre route jusqu'à notre destination.

Première visite du dimanche : le château de Chillon à Montreux. Nos voisins respectant la trêve dominicale, c'est sans bourse déliée que nous musons sur les rives du Lac Léman !.

Le soleil joue encore à cache cache mais après maintes tentatives timides, il nous escortera jusqu'à la fin de notre séjour.

Nous embarquons l'après-midi dans le train panoramique (quelle vue splendide sur les paysages de montagne) et gagnons Gstaad.

Spectateur attentif, chacun aura pris bonne note pour la fabrication de son "Gruyère" en y ajoutant un peu de sel de la Mine de Bex. Gruyère qui, le soir, devint fondue. Quelle soirée !!! : de nombreux adhérents de la chorale de Villabé étaient du voyage : imaginez alors toutes ces vieilles chansons, oubliées pour la plupart, reprises en cœur par toute l'assemblée !

Dressant fièrement son éperon blanc dans un décor naturel splendide, dans un ciel sans nuage, le CERVIN (4478 m) dont la pyramide crochue apparaît du centre de la station de Zermatt, nous fera regretter qu'un séjour aussi beau soit-il, est toujours trop court...

A bientôt
Irène MAGGINI

Enrichissement et travaux du patrimoine communal

Le patrimoine communal de Villabé s'est enrichi depuis l'année dernière d'un bâtiment du siècle dernier.

Il s'agit d'une ancienne ferme située en centre ville qui appartenait à Monsieur et Madame PRETEUR.

La municipalité l'a acquise afin de la réhabiliter et de la transformer en

un Centre de Loisirs. L'importance des travaux ont conduit à phaser leur réalisation; 160 m² de locaux ont été aménagés et les réseaux d'assainissement ont été mis aux normes.

A la voir dominer le corps du bâtiment, on peut s'étonner d'apprendre qu'il y a à peine 5 semaines la tour centrale n'existait pas.

Elle donne, à notre Centre de Loisirs "Les copains d'abord" une touche d'architecture qui va lui permettre d'entrer dans le nouveau siècle dans son plus bel habit.

En effet, la deuxième phase de travaux entrepris ce printemps par la commune va permettre d'enrichir le patrimoine communal de Villabé et de doubler sa capacité d'accueil.

Enfin, nous nous réjouissons de vous apprendre, son inscription récente, par le Conseil Général au répertoire Départemental du Patrimoine.



Edito

Près de 20% de la population de Villabé fréquentent les associations sportives.

Les Présidents, entraîneurs, animateurs, dirigeants, tous bénévoles, on ne le redira jamais assez, insufflent un esprit d'équipe et de sportivité qui dynamise chaque pratiquant.

Grâce à ce travail en profondeur, de jeunes talents éclosent et sont alors sollicités par des clubs de haut niveau; je ne peux que m'en réjouir.

En football, 5 jeunes de moins de 15 à 13 ans ont été contactés par des clubs de la région parisienne comme Brétigny et Viry-Châtillon ainsi que par de grandes équipes comme Auxerre, Cannes ou Rennes.

Une sportive Barbara Kryss, au championnat de France en Tae Kwen Do, un sportif Romuald Conesa en coupe du monde de Karaté, cela prouve la qualité du suivi à Villabé..

Une pépinière de jeunes talents arrive à un excellent niveau, encore une fois, je dis bravo à toutes et à tous.

Emile Navarro



"La longue marche" en Normandie

Solitaire gardien de la baie du Mont-Saint-Michel, l'Archange contemple depuis des siècles l'inlassable va et vient de la mer charriant des tonnes de sable et qui, en se retirant, laisse les mystérieux et troublants sables mouvants. C'est dans cet univers magique notre "Troupe" s'engagea en ce dernier dimanche de Mai.

Peinant, angoisse pour certains par le sol qui se refuse sous nos pas dans le bras de la rivière, de Genêts au



*La Longue Marche 29 Mai 1999 Baie du Mont Saint Michel
à droite Le Guide*



Mont en passant par l'île de Tombelaine, nous avons fait notre chemin de croix.

La soirée se termina par un parcours mythique dans l'Abbaye illuminée.



Karaté Club de Villabé

• Le Bureau du Karaté Club de Villabé tient à remercier tous ses adhérents (75 personnes), grâce auxquels il existe.

• De 10 à 65 ans, hommes ou femmes, pratiquants de Karaté, Kobudo ou Taichi-Chuan, nous nous rencontrons régulièrement sur le Tatami du Gymnase Paul Poisson.

Chacun y trouvera un moyen de se détendre, d'évacuer son stress, de se défouler, ou de faire des connaissances. Peu importe, le tout est de s'y sentir bien, et c'est pour cela que nous y revenons tous. Nous avons plusieurs entraînements par semaine : mardi et jeudi dès 18h pour les adultes, mercredi à 14h30 pour les enfants.

Un Villabéen vient d'être sélectionné pour les championnats du monde de Karaté, et partira en Août du Japon.



"le stage du Butokukai France les 12-13 Février 1999, à Villabé".

Toute personne désireuse d'informations sur notre enseignement pourra nous joindre au : 01 64 97 60 49 (Isabelle Claude : Présidente du KCV).

Étoile sportive de Villabé

L'école sportive de Villabé comme à son habitude depuis plusieurs années a organisé pendant les vacances scolaires du 20 au 23 avril 1999 son traditionnel stage de perfectionnement pour les jeunes du club et d'autres non licenciés. Nous avons accueilli pendant cette semaine environ 80 enfants encadrés

Navarro Maire-Adjoint aux sports. Les catégories "Débutant, Poussin, Benjamin, - 13 ans" ont participé le lundi de la Pentecôte, au tournoi de Migennes dans l'Yonne, toutes ces catégories ont réussi une bonne prestation sous une belle journée ensoleillée.

La catégorie - 15 ans, ce même jour de la

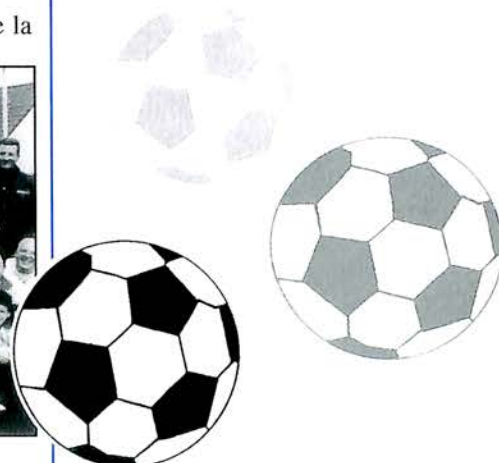
- 17 ans ont de grande chance d'évoluer la saison prochaine en catégorie supérieure. Tout l'équipe dirigeante vous souhaite de bonne vacances, et tous en forme pour la saison prochaine.



par 20 éducateurs bénévoles. Tout ce joli monde se retrouvait devant un goûter vers 16 heures et le dernier jour devant un repas commun venant de chez "Mac Donald". Ce stage s'est terminé par la remise des diplômes et coupes pour chaque catégorie en présence de Monsieur

Pentecôte, à participé au tournoi de Boissy sous Saint Yon où elle obtenait la deuxième place de ce tournoi.

La fin de saison de l'Étoile sportive de Villabé devrait se terminer sur une bonne note. En effet l'équipe Senior ainsi que les équipes de jeunes - 13 ans, - 15 ans,



Correspondance

Stade de Villabé
rue de Chemin Vert
Mercredi de 13h30 à 19h
Tél. 01 60 86 20 97
Lundi soir de 18h30 à 20h30

Le vif succès remporté les années précédentes lors de la **Fête du Sport** a incité la Commission Municipale des sports de Villabé à renouveler cette manifestation qui aura lieu les **samedi 25** et **dimanche 26 septembre prochain.**

A cette occasion, le sport dans notre village sera représenté par toutes les associations sportives de Villabé.

Cyclo Club de Villabé

Afin de découvrir son ambiance conviviale et participer à différentes sorties, le Cyclo-Club de Villabé vous invite à prendre contact avec lui au : 01 60 86 92 54.

Villabé Basket Club

Dès 3 ans venez rejoindre

le Club de basket Ball

Les lundi de 17h00 à 20h30

Les mercredi de 14h30 à 18h30

Les jeudi de 17h00 à 21h00

35, rue des Coquelicots

M^{me} Dacosta : 01 60 86 90 19

M^{me} Torrent : 01 64 97 53 45

M^{me} Martinet : 01 60 86 36 18



Le Moto Club de Villabé est né.

Son ambition est de réunir tous les passionnés de motos, vertes ou de route, puisque des ballades ou des randonnées seront organisées afin de satisfaire tous les genres. Nos 12 premiers adhérents sont des motards confirmés pour qui l'esprit de compétition ne doit appartenir qu'aux compétiteurs, et ne sont animés que d'envie de ballades type "plaisir et découverte". La synergie avec les autres associations de Villabé sera à l'ordre du jour et le Club prêtera main forte aux organisations comme les courses cyclistes ou le Téléthon.

Enfin, des accords commerciaux ont été pris avec des concessionnaires pour faire bénéficier les membres du Club de remises sur les équipements et accessoires. Une dizaine de sorties seront programmées au courant de l'année, et bien d'autres projets sont en gestation.

Pour plus de renseignements, contacter Christian au 06 12 06 98 01 ou laissez un e-mail à MCVillabé@aol.com, à bientôt.



VILLABÉ AU PASSÉ - AU PRÉSENT

Les moulins de Villabé sur l'Essonne

Après les avoir présentés à certains enfants, nous vous livrons quelques "traces" de leur existence. Le moulin à eau est construit en général sur un bief afin de pouvoir régler le débit de la rivière ; la force motrice de l'eau entraîne une roue qui, par un système d'engrenages, fait fonctionner des machines.



Barrage



Vanne

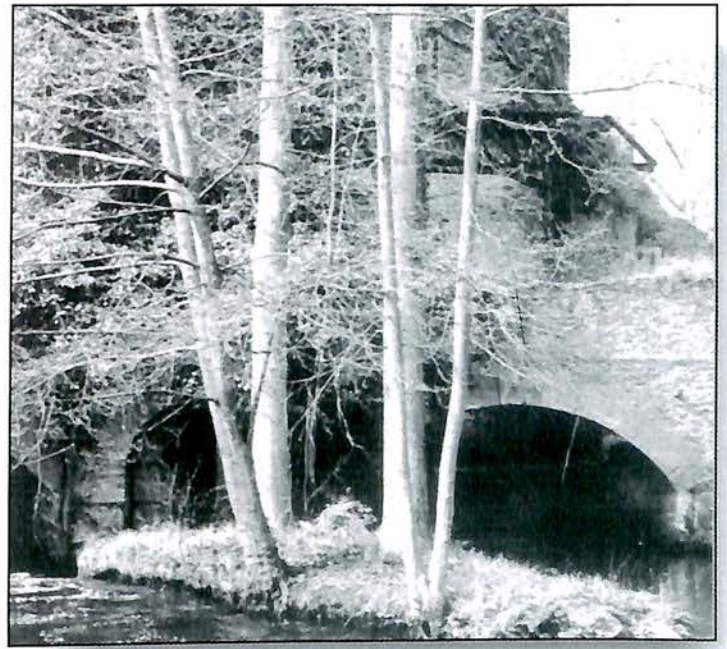
Pour le bon fonctionnement du moulin, l'eau est retenue par un barrage ou un système de vanne en bois dont la hauteur est réglée par une vis sans fin.



Plan de 1850. Les 5 premiers moulins sont situés en tout ou partie sur Villabé. Qu'en reste-t-il aujourd'hui ? Seulement quelques bâtiments mais aucune activité....



Moulin de Moulin Galant



Moulin des Rayères

Et hier ?

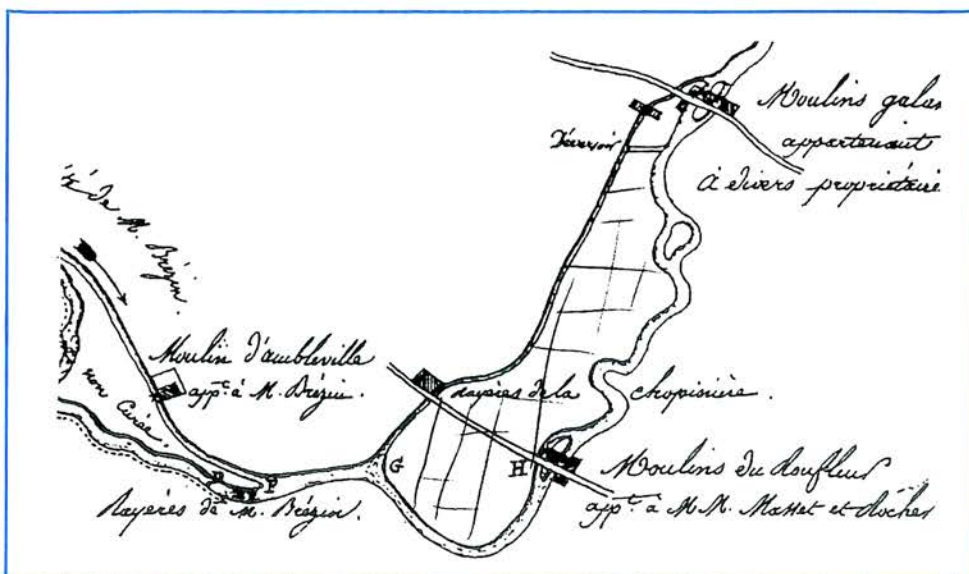
En 1794, par exemple, la rivière charriait des herbes en abondance ce qui gênait la circulation de l'eau, endommageant les roues des moulins. Or, c'était une période de disette, les moulins étaient réquisitionnés pour moudre le blé et approvisionner Paris en farine : alors le Sieur Levesque a prêté ses bateaux et accompagné les Sieurs Huet et Ancelot, ils ont fauché les rives de la "rivière d'Étampes".

Après la moisson, en Octobre les moulins retrouvèrent leur activité première.

Ainsi Lacaze travaillant dans un moulin à Poulon et Roth à la manufacture; Villabé comptait 350 ha, 74 maisons, 2 usines et 5 moulins.

Autre souvenirs...

Là, où sont installés aujourd'hui de nombreuses PME en remplacement de l'annexe des Papeteries Darblay (vers 1970) était une manufacture de cuivre, installée par Thouvenin sous Louis XV.



Les machines étaient simples.

L'énergie apportée par la roue faisait fonctionner soufflets et marteaux.

On y travaillait aussi l'or et les objets étaient vendus à Paris.

Parfois on y façonnait aussi l'acier.

Mémoires Vives de Villabé

Emplacement de la Manufacture de cuivre en 1748

LE TÉLÉTHON 1999

Les résultats officiels démontrent une fois de plus votre exceptionnel intérêt envers cette "Grande Tentative".

462 115 991 Francs, c'est le montant des dons recueillis par l'A.F.M. pour ce 12^{ème} Téléthon, au niveau national.

Ce sont 15000 manifestations locales auxquelles ont participé environ 5 Millions de personnes.

1 200 000 promesses de dons par téléphone.

- L'Essonne a collecté au total **9 619 224 Francs**
- Villabé y a contribué pour **51 552 Francs**
- Rendez-vous donc les 3 et 4 Décembre 1999 pour le Téléthon de l'an 2000.

En projet

- Un raid cycliste
- Une soirée théâtre (fin novembre)
- Autres...

R. FORLIVESI
et l'Équipe de Bénévoles

COURCOURONNES

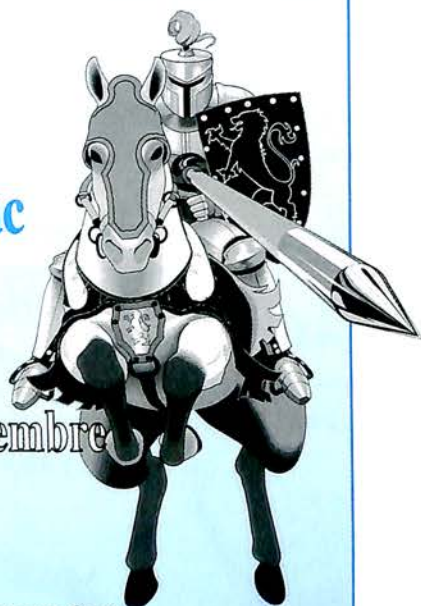
THÉÂTRE D'EAU

Lancelot et la Dame du Lac

Mise en scène :

David LE GALL

17 et 18 Septembre
1999 à 22h



A6 - Sortie Evry-Courcouronnes Centre
Ouverture des guichets à 20h - Ouverture des portes à 21h
Pour tous renseignements : Tél. 01 64 97 89 07 - Fax. 01 64 97 34 90

Places adultes	80 F	• 4000 Places de Parking voitures et cars • Places numérotées et réservées • Animaux même en laisse, non admis. • Représentation par tous les temps
Groupes (min.10 pers.)	80F 60 F*	
Enfants (- 10 ans)	40F 30 F*	
* Sauf les soirs de spectacle.		

Le tarif Groupe est appliqué aux individuels
pour toute réservation avant le 6 septembre

CONSEIL IMMO



TOUTES TRANSACTIONS
IMMOBILIÈRES
Tél. 01 60 86 20 21

EXPERTISE
ACHATS • LOCATIONS • VENTES

Membre de la Chambre des Experts de France
4 bis, avenue du 8 Mai 1945 - 91100 VILLABÉ
Fax. 01 60 86 31 18



ASSOCIATIONS

MINI SCHOOL

A Villabé, l'anglais est un jeu d'enfant !

EUROPOLYGLOTTE a ouvert en 1999 une **MINI SCHOOL** dont le succès auprès de ses 20 anglicistes en herbe est tel que cette activité accueillera en 99/2000 outre ses réinscrits, de nouveaux groupes d'enfants de 3 à 10 ans.

Notre stand de la Fête des Associations du Samedi 4 Septembre prochain vous accueillera afin de vous informer sur cette pédagogie de l'anglais par le jeu.

Une réunion très complète sur les méthodes **MINI SCHOOL** suivie des réinscriptions se déroulera le jeudi 16 Septembre prochain à 19 heures Salle Saint Exupéry.

Venez nombreux et offrez à votre enfant une heure hebdomadaire d'authentique communication en anglais, ludique mais efficace.

Renseignements MINI SCHOOL
au 01 60 86 02 13



EUROPOLYGLOTTE

EUROPOLYGLOTTE accueille depuis trois ans tous les adultes désireux de se mettre ou de se remettre à l'anglais.

Trois niveaux différents sont proposés en cours du soir : de débutants à confirmés.

Pendant 1h30 chaque semaine, par groupe de 10 participants maximum, chacun s'exerce à la compréhension et à l'expression orale grâce à une méthode audio-visuelle dynamique.

L'étude de la grammaire anglaise permet à chacun de progresser en se fondant sur des bases solides.

Lire ou écrire une langue étrangère c'est bien savoir la parler sans complexe, c'est encore mieux et même indispensable à l'heure de l'Europe.

Venez communiquer en anglais avec **EUROPOLYGLOTTE** !!!

Renseignements au 01 60 86 02 13

Et inscription au Forum des Associations en septembre prochain.



Recette d'une soirée réussie :

Le dîner dansant à la sauce Tropicale

Vous prenez un orchestre de qualité qui jouit d'une excellente réputation sur Villabé : André Philippe et ses compagnons, qui vous ont régales par le passé. Vous les ornez de costumes avec paillettes, étoffes soyeuses, plumes, madras, tissus mexicains de couleurs vives qui évoquent les tropiques.

Vous y ajoutez un repas Antillais pas trop épicé (condition importante pour satisfaire tout le monde), servi par des bénévoles du groupe logistique disponibles et souriants.

Vous mettez une petite pincée de samba, de bossa-nova, de cha-cha-cha, de rumba et autres rythmes endiablés.

Vous agrémentez de danseuses ravissantes qui vous montrent la voie. Vous mettez le tout à l'intérieur d'une salle d'envergure, dans laquelle vous dressez le couvert, les trombones et les trompettes.



Vous ne touchez surtout pas au thermostat, l'orchestre s'en occupe ! Et vous n'avez plus qu'à attendre que la chaleur monte. Cela ne tardera pas à arriver...

Voilà la formule que le service culture et fêtes a choisi de vous offrir en ce samedi 13 février, traditionnellement frileux !

Les Villabéens se sont rués sur les réservations et sur la piste de danse.

Et ont assurés le succès de la soirée par leur bonne humeur et leur convivialité.

Nous tenons d'ailleurs à les en remercier, et leurs donnons rendez-vous d'ores et déjà à la prochaine visite d'André Philippe et de son orchestre, lesquels sont devenus en n'en plus douter, Villabéens par adoption !

Hommage à Yehudi Menuhin

Les mélomanes se sont retrouvés en l'église St Marcel pour un hommage à Yéhudi Menuhin, le vendredi 4 juin.

Au programme, Beethoven, Schumann, Prokofiev...

D'illustres noms dont les notes immortelles ont enchanté nos oreilles toute la soirée.

Quelle fierté pour les villabéens



d'écouter Rémy Ballot, le violoniste qui a grandi musicalement dans

notre Commune avec l'Association "Harmonie, avant d'aller parfaire son art sous d'autres cieux.

Une ambiance très chaleureuse a régné durant ce concert et pour un peu, il aurait fallu arracher Jean Philippe Causse de son piano, car ce dernier a continué à nous charmer bien après la fin du programme...

"Bruel chante Brel"

Le samedi 23 janvier 1999, le gymnase Paul Poisson par la magie du concert "*Bruel chante Brel*", s'est transformé en l'Olympia.

À 10 heures, la rue du chemin vert prend des airs de grand boulevard Parisien, avec son agitation et ses bruits. On recherche le vendeur de marrons chauds sur le trottoir !

À 20 heures 30, le tumulte est à son comble. On se presse vers la grande salle qui doit accueillir l'événement. Là, la magie opère déjà.

On ne voit plus un gymnase, mais une véritable salle de concert, avec son estrade, ses projecteurs.

Un grand écran manié de main de maître par l'atelier vidéo vient renforcer cette impression.

On s'installe et la lumière bascule de la salle à la scène, nous entraînant dans son sillage.

Mais le voyage ne fait que commencer. D'une seule voix, l'école de musique Harmonies nous fait naviguer sur des vagues de notes, avant que l'Amicale ne nous fasse Swinguer avec Benny Goodman.

Le tout enveloppé en une première partie de qualité, ponctuée par la reprise de "Quand on n'a que l'amour", mélangeant les deux écoles de musique villabéennes et Bernard Bruel.

L'émotion Brel peut commencer...



Le temps d'un entracte et notre chanteur, vêtu d'un costume sobre, revient pour nous offrir 1 h 50 de "valse à mille temps".

Au fil des chansons qu'il interprète avec énergie et générosité, le "grand Jacques" nous apparaît, pour nous submerger à la force de ses paroles et de ses mélodies.

Après chacune, au moment d'applaudir, on a envie de lui dire "au suivant".

"Les timides" se lâchent. Les "Moribonds" retrouvent le moral. "Mathilde", "Jeff", "Jojo", "Madeleine" se lèvent de leur siège.

"Les vieux" renvoient à mon enfance et "Amsterdam" admire "Le plat pays".

Enfin, au moment de se quitter, le cœur gros, on a envie de lui dire "ne me quitte pas".

Ou reviens nous vite Bernard, pour nous offrir encore ses mots qui nous font tant de bien !.

CULTURE ET FÊTES

Cette année encore, Villabé en Fête pour sa 16^{ème} Édition, a connu un succès qui ne se dément pas depuis des années. Le soleil était au rendez-vous chacun a pu apprécier ce long week-end avec pour thème "Retrospective 1900/1949".

Les images et photos parlant d'elles mêmes nous vous laissons juger de la réussite de cette manifestation qui a animé les différents quartiers de Villabé.

Christian Bertaux, la commission Culture et Fêtes et le Groupe Logistique



RAMASSAGE

DÉCHETTERIE DÉPARTEMENTALE DE VERT-LE-GRAND

La déchetterie départementale est ouverte aux particuliers :

Les Lundi, Mercredi, Jeudi, Vendredi, samedi de 9h30 à 12h et de 13h30 à 18h.

Dimanche matin : 9h30 à 12h30 - Fermée le Mardi.

L'accès est gratuit aux particuliers utilisant des véhicules < 3 T 5, et il ne sera admis qu'1m³ de déchets par voyage.

☎ DÉCHETTERIE DÉPARTEMENTALE DE VERT LE GRAND 01 64 56 03 63

Il vous est également rappelé, que pour des raisons évidentes d'hygiène et de sécurité, aucun objet, déchet ou conteneur ne doit rester sur la voie publique en dehors des heures prévues de ramassage (dépôt autorisé après 17 heures la veille au soir retrait des conteneurs avant 9 heures le lendemain matin)

			contenant vert
Les journaux-magazines			contenant bleu
Les emballages en plastique, en métal, les papiers-cartons d'emballage et les emballages de type «brique»			
			
			contenant jaune-orangé
			

LE TRI SÉLECTIF

Comme cela a été évoqué lors de la réunion publique d'information le 19 Juin dernier, notre Commune qui est adhérente au S.I.R.E.D.O.M. (*Syndicat Intercommunal pour la Revalorisation et l'Élimination des Déchets et Ordures Ménagères*), a choisi de développer le tri sélectif.

Notre objectif : recycler le maximum de déchets ménagers.

Au delà de la protection de l'environnement, l'enjeu économique est important. En effet, la Commune bénéficiera d'une T.V.A. à 5,5 % au lieu de 20,6 % pour la collecte et le traitement des déchets ménagers, ces derniers représentant environ 2 226 tonnes par an.

Voici un tableau récapitulatif qui permet de mieux appréhender le coût de collecte et de traitement des ordures ménagères et divers déchets.

	SANS TRI SÉLECTIF T.V.A. À 20,6 %	AVEC TRI SÉLECTIF T.V.A. À 5,5 %
RAMASSAGE	856 935,36 Frs	928 484,40 Frs
TRAITEMENT	1 015 484,40 Frs	852 484,80 Frs
TOTAL	1 872 419,76 Frs	1 780 969,20 Frs
SOIT À LA TONNE	1 872 419,76 : 2 226 <u>841,16 Frs</u>	1 780 969,20 : 2 226 <u>800,08 Frs</u>



La mise en place de la collecte sélective impose, bien entendu, différentes études avant son démarrage. Dans un premier temps, il convient d'évaluer le besoin de chaque foyer en équipement de bacs et de caissettes.

Une étude de "conteneurisation", subventionnée par l'A.D.E.M.E. (20 % du montant H.T.) a été commandée par la Commune.

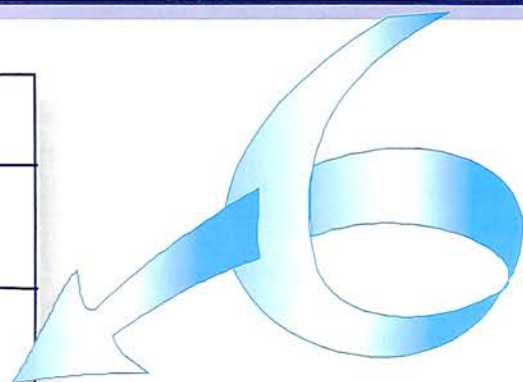
Dans un second temps, à la suite de cette étude, il a été décidé par la Commune d'opter pour l'achat de ce matériel, plus rentable que la location, cette acquisition étant subventionnable par l'A.D.E.M.E. et la région (60 % du montant total H.T.).

Cet équipement sera distribué dans chaque foyer, avec une documentation explicative émanant du S.I.R.E.D.O.M., courant dernier trimestre 1999.

Afin de commencer à vous familiariser avec les différents matériaux et emballages à trier, voici un aide-mémoire et **un calendrier prévisionnel hebdomadaire des collectes** qui **débutera dans le courant du dernier trimestre 1999.**

CALENDRIER PRÉVISIONNEL HEBDOMADAIRE DE COLLECTE qui sera mis en place le dernier trimestre 1999

LUNDI <i>Collecte déjà mise en place</i>	DÉCHETS VERTS <i>Sacs ouverts ou fagots</i>
MARDI	ORDURES MÉNAGÈRES <i>dans le conteneur que vous utilisez actuellement</i>
JEUDI NOUVEAU	EMBALLAGES MÉNAGERS <i>Cartons, emballages plastiques... (bac roulant) Toutes les semaines</i> VERRES (caissette verte) JOURNAUX (caissette bleue) 1 semaine sur 2 en alternance
SAMEDI	ORDURES MÉNAGÈRES <i>dans le conteneur que vous utilisez actuellement</i>



RAPPEL

DÉCHETS VERTS

Ils seront collectés tous les lundis matin jusqu'au 8 Novembre 1999 inclus. Ils doivent être impérativement déposés le dimanche soir à l'endroit habituel où vous placez vos ordures ménagères.

- ➔ dans des sacs plastiques transparents ou de couleurs mais laissés ouverts.
- ➔ en petits fagots (lobgueurs maximum de 1 mètre) ficelés.

Les sacs plastiques remis systématiquement dans les jardins après la collecte posant quelques désagréments, une étude est actuellement en cours concernant l'utilisation de sacs plastiques ou papiers pour ce type de collecte afin de doter chaque foyer d'un nombre suffisant de sacs pour l'année. De cette façon, les sacs seraient jetés et non remis dans les jardins.

OBJETS ENCOMBRANTS

Ils sont collectés uniquement le 1^{er} mardi de chaque mois, y compris les jours fériés. Ils doivent être déposés la veille au soir à l'endroit habituel de collecte des ordures ménagères.

Sont considérés comme objets encombrants les vieilles ferrailles et déchets divers, à savoir appareils ménagers, meubles, débarras de cave, objets encombrants divers, à l'exception des gravats de travaux publics, privés et déchets industriels (peinture, solvants, huile de vidange, etc...).

Site de Pêche Clos de Montauger

Ce site récemment acquis par le Conseil Général, a été fermé durant plusieurs mois afin d'effectuer des travaux de rénovation.

Le 19 Juin dernier, il a été inauguré en présence de Monsieur Michel BERSON Président du Conseil Général, Monsieur Pierre CHAMPION Vice-Président chargé de l'Environnement et Monsieur Alain RAMEY, Maire de Villabé. Une convention a ensuite été signée entre la Commune et le Conseil Général à Fontenay-le-Vicomte.

Cette convention a pour objet d'assurer :

• la préservation de l'espace et du milieu naturel

• une ouverture au public compatible avec la fragilité du site. Dans cet optique, le site sera donc ouvert au public à compter du 01 07 1999 sous certaines conditions :

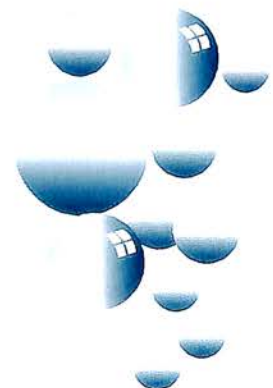
• les groupes, les écoles devront demander l'autorisation d'accès en Mairie, qui se chargera d'ouvrir le site le temps de la visite.



• les pêcheurs munis d'une carte de pêche en vigueur dans le département, devront systématiquement venir en Mairie afin de récupérer une clé d'accès et un emplacement numéroté. Ils devront restituer la clé le jour même ou le lendemain.

• L'accès aux promeneurs sera libre lorsque le site sera ouvert.

Vous pourrez pour tout renseignement complémentaire, contacter la Mairie au ☎ 01 69 11 19 75



Essonne Verte Essonne Propre

Cette année encore, la Commune s'est associée à cette opération organisée par le Conseil Général, le premier week end du printemps.

Comme l'année passée, les enfants des écoles maternelles Ariane, Jean Jaurès et élémentaire Jean Jaurès accompagnés de leurs enseignants et de quelques parents bénévoles se sont mobilisés.

De 3 à 12 ans, ils ont fait preuve d'un civisme exemplaire en nettoyant différents sites sur la commune. Il est à souligner que la protection de l'environnement est une préoccupation majeure des jeunes, et qu'ils sont la plupart du temps "le relais" d'information et de prévention auprès des parents.

Encore un grand merci à tous ces volontaires pour leur participation et bravo aux élèves de l'école maternelle Ariane qui se sont vus attribués le 1^{er} prix du concours de dessins 1998.



Scolaire et Péri-Scolaire

Classe d'eau du C.M.1 de l'école Jean Jaurès

Les élèves du C.M.1 de Monsieur Girard ont participé, du 3 au 7 mai 1999, à une classe d'eau sur le thème "Au fil des Rives et des Moulins de l'Essonne".

Deux animateurs d'Aloïse d'Evry ont accompagné, durant toute cette semaine, les 31 élèves dans leur découverte scientifique de la vie d'une rivière "l'Essonne" (animaux, végétaux, chaîne alimentaire, auto-épuration, sensibilité à la pollution etc...).



"Une rivière miniature" : à l'aide d'une maquette, modélisation et compréhension des liaisons entre la rivière et le paysage.

Lundi 3 mai

"Au pays de l'eau" : jeu d'assemblage à partir d'un matériel symbolique pour former un paysage d'un bassin versant d'une rivière.



Mardi 4 mai

Sortie en bord de rivière Essonne dans le parc de Châteaubourg, à Villoison et Ormoy, pour une pêche au filet troubleau de petits insectes et crustacés aquatiques.



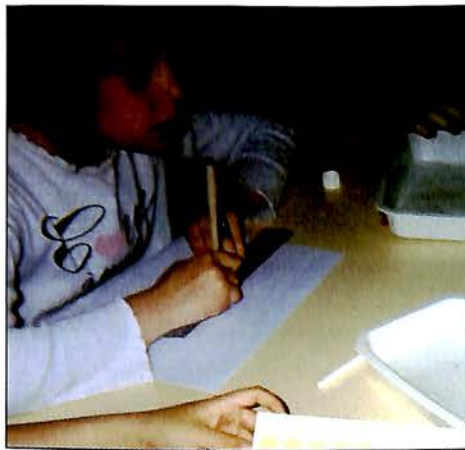
"Les moulins sur l'Essonne" : intervention de l'association "Mémoires vives de Villabé" avec un petit historique sur le patrimoine des moulins à roue hydraulique verticale de notre commune. Les recherches ont été menées d'une façon sérieuse et détaillée par Monsieur et madame Forlivesi et par Monsieur Duval.



Analyse de l'indice biotique de l'eau de la rivière; classement des petites bêtes pêchées avec l'aide d'une grille d'évaluation, pour donner une "note" de qualité, chiffrée de 0 à 10, à l'eau de l'Essonne.



Observation et utilisation de techniques d'échantillonnage, de mesure, de représentation : (vitesse du courant, débit, profondeur du lit, température de l'eau, couvert végétal...)



Jeudi 6 mai

Analyse qualitative physico-chimique des échantillons d'eau collectée lors de la sortie sur le terrain pour définir : la couleur, le dépôt, les mesures de nitrates, de nitrites et d'acidité.

Diaporama préparé et commenté par Monsieur Führer du Siarce avec l'aide de Monsieur Chelle, Maire-adjoint de la commune et Vice-président du Siarce.

Les divers thèmes abordés sont :

(faune et flore aquatiques, interventions de l'homme sur le milieu avec notamment : les barrages anti-pollution, le curage, le faucardage, l'entretien de la végétation rivulaire, le patrimoine piscicole et la stabilisation des berges.



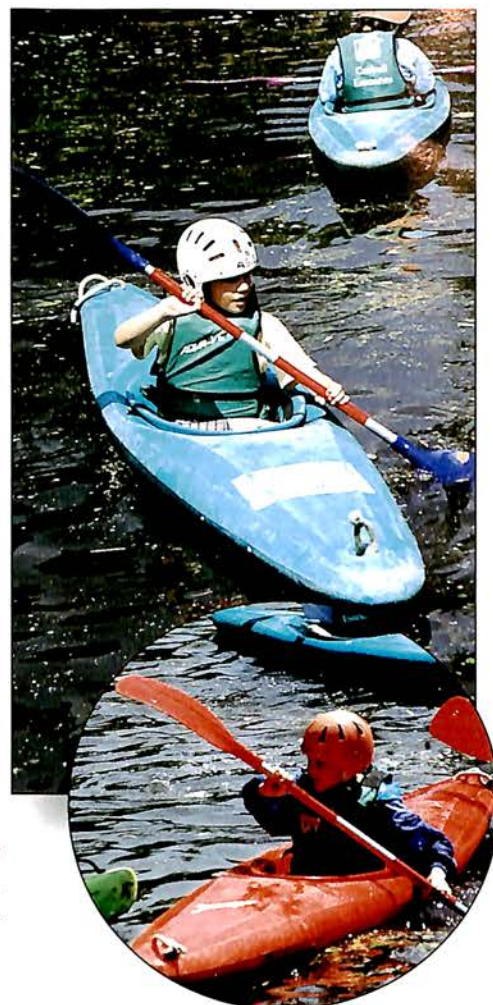
Vendredi 7 mai

Sortie sur le site de La Nacelle : observation et découverte des ouvrages hydrauliques automatiques du Siarce avec télésurveillance des niveaux de l'eau. Visite guidée par Monsieur Führer, garde-Rivière de l'Essonne.

Scolaire et Péri-Scolaire



Étude de la flore des rives de l'Essonne sur le complexe de La Nacelle, avec les précieux conseils de Sandra et de Bruno, animateurs d'Aloïse, pour établir une fiche d'observation d'un arbre à l'aide d'une clé simplifiée de détermination des feuillus et des conifères.



Vendredi 28 mai

Demi-journée d'initiation au kayak sur eau calme, à La Nacelle, sous la direction et la surveillance de Monsieur Alain Parfait, Christophe Ortega et Michaël Maziere de l'A.S.C.E. Canoë-Kayak de Corbeil-Essonnes.

Les enfants de l'école Jean Jaurès de Villabé leur instituteur, Monsieur Girard, remercient tous les organismes publics et privés, toutes les personnes qui ont apporté leur savoir-faire et leurs compétences qui ont permis le bon déroulement de cette classe d'eau 1999.

Remerciements pour leur participation financière à L'Agence de Bassin Seine-Normandie.

Le Siarce Service Communication Monsieur Jean-Jacques Azria

Ingénieur écologue Madame Annabelle Rosel • Garde-Rivière Monsieur Thierry Führer

• Ingénieur hydrologue Monsieur Marcel Belorgey

L'Association Scientifique Aloïse La Responsable des activités scolaires Odile Damay • Les animateurs Sandra et Bruno

La S.E.E.

La Mairie de Villabé

Remerciements pour leur aimable collaboration à

Monsieur Louis Chelle Maire-Adjoint et Vice-Président du Siarce.

L'association "Mémoires vives de Villabé" son Président Monsieur Forlivesi, madame Forlivesi, Monsieur Duval.

Le Comité Départemental Canoë-Kayak de l'Essonne son Président Claude Rose.

L'ASCE Canoë-Kayak son Président Didier Vivien

ses éducateurs sportifs Monsieur Alain Parfait, Monsieur Christophe Ortega, Monsieur Michaël Maziere.

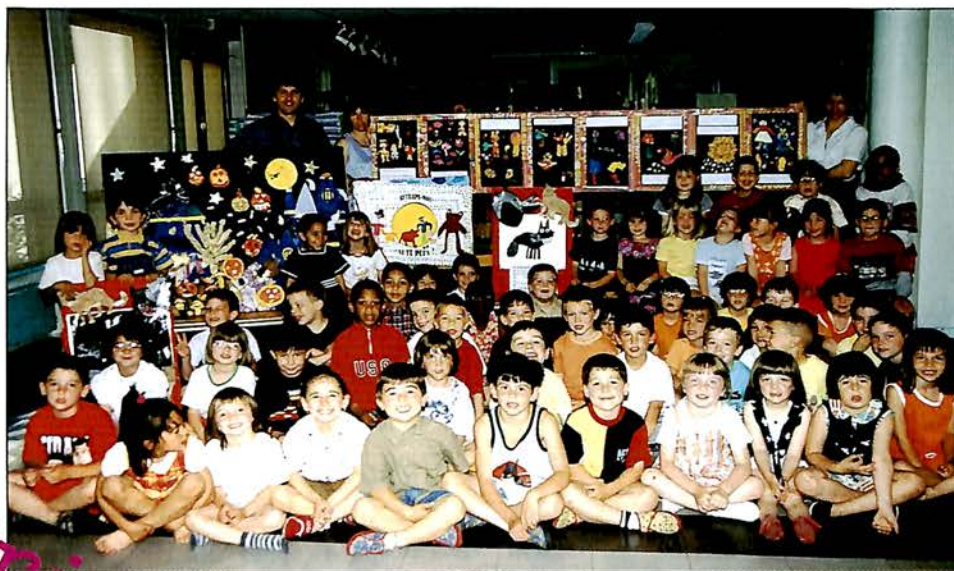
Le Département et le Conseil Général de l'Essonne.

Le Stade Nautique Départemental de Mennecy son Directeur Hubert Trenel

A fond La Science et la bibliothèque municipale de la ville de Ballancourt sur Essonne sa Directrice Marie Girod.

JOURNÉES D'ART PLASTIQUE

3 Classes de l'école maternelle Jean Jaurès (moyenne et grande section) ont participé aux journées d'arts plastiques de la circonscription de Corbeil - Villabé. Nous avons travaillé sur la réalisation de livres.



Vive le Printemps

UN JARDIN À L'ÉCOLE MATERNELLE



Les enfants et l'équipe de l'École Maternelle Jean Jaurès ont participé le 19 Mars aux journées Essonne Verte. Après avoir ramassé les papiers aux alentours de l'école nous avons planté des myosotis, des campanules, des pensées et des giroffées pour embellir notre école.



VOYAGE EN ALSACE

3 jours en Alsace

Les élèves de CM2 de Monsieur Picard, Madame Marquand et Madame Langlois sont partis de Villabé le 31 Mai 1999 pour 3 jours formidables en Alsace.

D'abord Strasbourg : promenade en bateau sur l'Ill et découverte du quartier pittoresque de la "Petite France" avec ses jolies maisons à colombages, puis visite des institutions européennes au Palais de l'Europe.

Le soir dîner et coucher au centre international "Le Ciarus".

Le lendemain matin, visite de la



Cathédrale "l'Ange rose de Strasbourg", édifice impressionnant avec sa majestueuse façade, sa flèche ajourée comme une dentelle et sa curieuse horloge astronomique qui suscite l'émerveillement.

L'après-midi, en route pour le château du Haut Koenigsbourg par la route des vins d'Alsace.

Elle offre une véritable image de carte postale : vignes impeccables grimant à l'assaut des forêts vosgiennes, villages charmants aux ruelles fleuries où il fait bon vivre. Et voici la forteresse du haut Koenigsbourg, magnifique château en grès rose des Vosges qui domine la plaine d'Alsace.



Puis quel plaisir de flâner dans les rues pittoresques de Ribeauvillé où nous avons pu déguster le fameux "Kouglof" !! Le 3^{ème} jour, retour sur un pan sombre de l'histoire européenne. Visite du camp de Concentration de Struthof, de la citadelle de Verdun et de l'ossuaire de Douaumont. Un moment de réflexion, des images fortes pour gagner le pari contre l'oubli et l'indifférence.

A. Langlois

31 mai - 2 juin 1999

3 jours en Alsace

Classes de Madame Langlois,
Madame, Marquand et
Monsieur Picard.

La promenade en bateau

Cette promenade se passe sur un bateau-mouche. On a navigué sur l'Ill, au milieu d'un quartier nommé "la petite France" (quand il y avait un malade, on disait autrefois que ça venait de France).

Nous sommes passés deux fois dans des écluses. Nous avons vu beaucoup de vieilles maisons, et nous sommes passés devant le nouveau bâtiment du Conseil de l'Europe.

Charlotte, Ingrid, Jérémy.



Ribeauvillé

Ribeauvillé est une vieille ville d'Alsace. Elle est située près du château du Haut-Koenigsbourg. Les maisons sont de différentes couleurs et dehors, on peut voir les poutres.

Les rues sont très étroites et sont pavées pour certaines.

Dans cette petite ville, il y a beaucoup de touristes; nous y avons dégusté un kouglof (c'est un gâteau fait avec du sucre, des amandes et des raisins secs). C'est un délice.

Georges, Marc-Eric, Mathias.

La vieille ville

Dans la vieille ville de Strasbourg, les maisons sont différentes d'ici : les toits sont plus pentus, elles ont plusieurs lucarnes et des colombières. Elles ont des greniers pour stocker la nourriture car sous Strasbourg il y a de l'eau et les caves sont humides.

Dans les immeubles, il y a des balcons fermés (les oriels). les rues portent des noms de métiers artisanaux et les plaques sont écrites en français et en alsacien.

Dans la vieille ville, les rues sont étroites et pavées.

Mathieu, Sandrine.

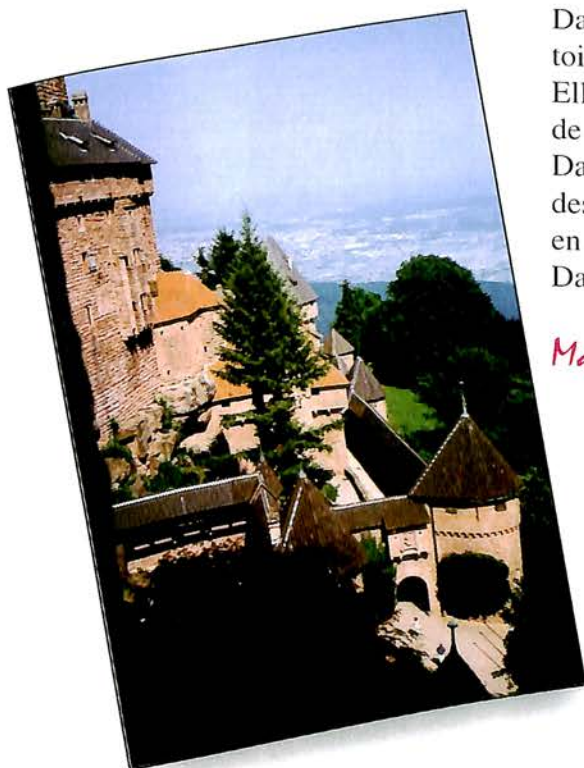
Le Château du Haut-Koenigsbourg

Nous avons été accueillis par Mathilda, la fille du forgeron. Elle s'est moquée de nous parce que nous n'étions pas vêtus comme elle.

Elle nous a fait visiter la cuisine où il y avait un énorme tonneau et deux cheminées pour mettre les marmites.

Elle nous a fait monter dans les chambres et nous avons vu le salon. Pour terminer, nous avons visité la salle d'armes.

Anthony, Nicolas, Paulo.



VOYAGE EN ALSACE



La citadelle de Verdun.

Quand nous sommes entrés dans la citadelle, nous avons constaté qu'il n'y faisait que 7 degrés. Nous avons patienté quelques instants, le temps que les chariots soient libres, et les classes ont été divisées en 6 groupes.

Quand on imagine que la citadelle a vraiment vécu la guerre de 1914-1918, on se dit que cet endroit n'est pas drôle.

Nous avons parcouru les salles où vivaient les soldats : les cuisines, les réfectoires, la boulangerie, l'hôpital, les chambres et la salle d'armes.

Nous avons appris comment a été choisi le soldat inconnu : un soldat a additionné les chiffres de son uniforme, cela a donné 6 et il y a posé son bouquet de fleurs sur le 6^{ème} cercueil.

Cécilia, Christopher, Marion.

L'ossuaire de Douaumont.

L'ossuaire mesure environ 150 mètres de longueur et a la forme d'une croix. A l'intérieur, nous avons vu 48 tombeaux et une petite chapelle où les familles des soldats morts se regroupent pour prier.

Chaque famille peut acheter une pierre et la faire graver du nom du soldat tué pendant la guerre.

A l'extérieur, nous avons vu 15 000 croix, quelques tombes étaient fleuries. On a également vu des ossements retrouvés sur les champs de bataille.

Florie, Hombeline, Jessica.

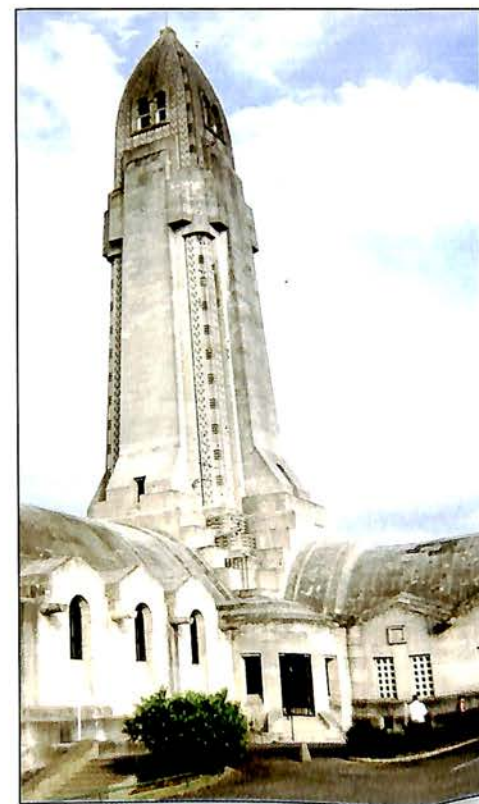


La cathédrale.

Elle a été construite au moyen-âge; son plan a une forme de croix. Elle est construite en grès rose des Vosges.

Pour soutenir la cathédrale, on a posé des piliers (l'un s'appelle le pilier des anges). Ses vitraux évoquent la vie de Jésus, sous forme de bande dessinée.

A l'intérieur, il y a une horloge astronomique et nous l'avons vue



fonctionner. Il a également deux orgues.

Aurélie, Catherine, Thomas.

Le camp de concentration du Struthof

Quand nous sommes arrivés au camp de concentration, nous sommes allés voir un monument construit à la mémoire de tous les gens qui y sont morts.

Tout autour du camp, il y avait des barbelés et des miradors pour que les gardes puissent observer tout l'intérieur.

Il reste encore deux baraquements. En bas du camp, il y a une fosse, une grande croix et un énorme bouquet de fleurs. C'était là où les gardes faisaient enfouir les cendres des prisonniers exécutés. Nous y avons fait une minute de silence.

Idris, Marie, Steve.

La Bibliothèque a mis Charles Perrault à l'honneur
du 13 mars au 31 mars.

Charles Perrault, au XVII^{ème} siècle, est un écrivain et un homme politique renommé. Pourtant, c'est grâce à un petit livre "*Les Contes de ma mère l'Oye*" que trois siècles après sa mort, son nom nous est encore familier.



E. Baudet. d'après Ch. Le Brun. Portrait de Charles Perrault, 1675. détail.

Exposition :

10 panneaux représentant sa vie, son époque et ses contes.

Concours :

Enfants du CP au Collège.
20 mars 1999

2 spectacles :

"Les contes de ma mère l'Oye"

Conférence :

Madame Fanny Collin a présenté son livre :

"*Charles Perrault le fantôme du XVII^{ème} siècle*"

Une journée Charles Perrault avec la Bibliothèque municipale

Exposition, conférence, le gymnase Paul-Poisson a vécu, samedi 20 mars 1999, à l'heure du grand écrivain français, Charles Perrault. Organisée par la Bibliothèque municipale, cette manifestation a permis aux adeptes de découvrir un livre consacré à la vie du conteur qui a séjourné à Viry-Châtillon. Originaire de Draveil, Fanny Collin est une passionnée de Charles Perrault. Depuis plus de dix ans, elle s'intéresse à celui qui est surtout connu pour ses contes pour enfants. Qui ne connaît pas Cendrillon, le Petit poucet ?

Pressée par Chantal Obadia et Marie Aladenise, les deux animatrices et responsables de la Bibliothèque de Villabé, Fanny Collin a fini par regrouper ses travaux dans un ouvrage biographique édité à compte d'auteur. "En septembre dernier, nous nous sommes rendus au service des archives de la mairie de Viry-Châtillon. Nous savions que Charles Perrault avait vécu dans cette ville", a précisé Chantal Obadia. "C'est là que nous avons appris que fanny Collin travaillait sur le sujet que nous avons choisi pour notre exposition". Par chance, le livre intitulé "Le



fantôme du XVII^{ème} siècle" a été imprimé à temps, juste pour cette journée consacrée à l'auteur du Chat Botté. Aussi, devant un public averti, Fanny Collin a pu présenter son ouvrage. Elle n'a pas manqué non plus d'évoquer la vie des Perrault, une grande famille bourgeoise qui a vécu au Château de Viry, de 1641 à 1684.

BIBLIOTHÈQUE

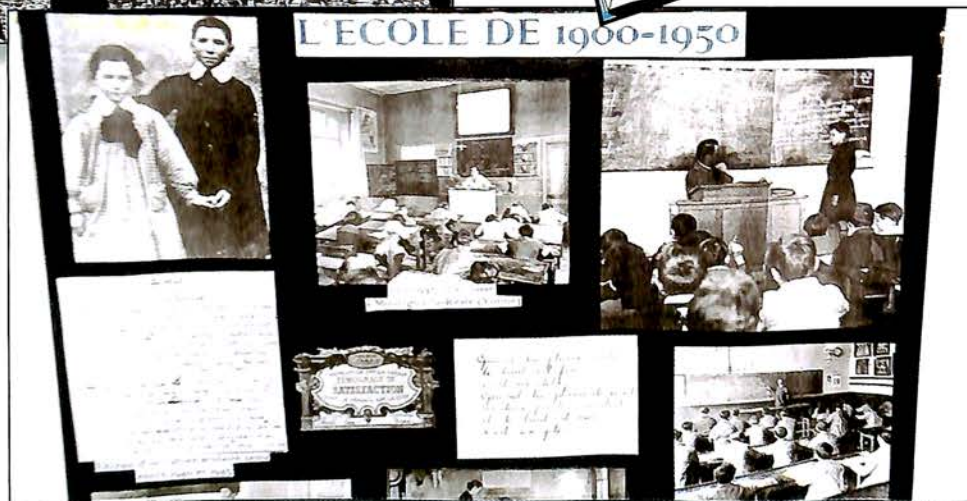
A l'occasion de la Fête de l'Ascension, la Bibliothèque Municipale de Villabé a présenté une exposition illustrant les années 1900 à 1949.

Les thèmes retenus :

- L'école
- Les métiers d'autrefois
- La mode
- Les guerres mondiales...

Des événements ont été mis en évidence :

- le 1er métro en 1900
- Le naufrage du Titanic en 1912
- L'affaire Landru en 1921...



Bibliothèque Municipale

11, rue Jan Jaurès
91100 Villabé
Tél. : 01 60 86 03 06

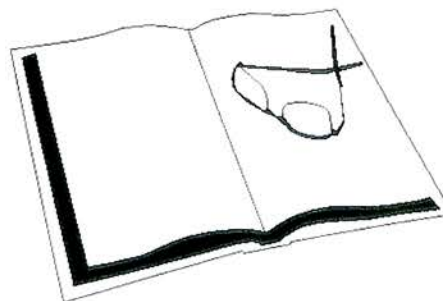
Horaires

Mardi : 15h30 à 18h30
Mercredi : 9h00 à 11h30
Mercredi : 14h00 à 18h00
Jeudi : 15h30 à 18h30
Samedi : 10h00 à 12h30

Vacances

Du 1er au 31 juillet 1999
Mardi : 14h00 à 18h30
Jeudi : 14h00 à 18h30

Fermeture en Août



HISTOIRE D'EAU

Au fil de l'eau

*Tout au fil de l'eau
Qui coule, qui coule
Bercée par la houle
S'incline la foule
des légers roseaux.*

*Tout au fil de l'eau
Qui glisse, qui glisse
Tout au fil de l'eau
La mousse tapisse
De gros cailloux lisses
Au fond du ruisseau.*

*Tout au fil de l'eau
Qui brille, qui brille
Tout au fil de l'eau
Vogue une brindille
Des mâts à la quille
Fragile bateau..*

*Tout au fil de l'eau
Qui jase, qui jase
Tout au fil de l'eau
D'une aile de gaze
Un insecte rase
L'ombre d'un bouleau.*

*Albert Atzenwiler
Haures claires, heures
grises (1)*



*Le Moulin
L'eau coule :*

*...
Comme un corps long et
souple
Qui s'étire au soleil
Et, quand le moindre
souffle
Soudain s'éveille
Il court sur elle un frisselis
de soie
L'eau coule
Aux écluses elle s'écroule
Et sa voix
Semble celle du vent qui
traverse les bois
Les bergers lui tendent des
fleurs
Qu'elle arrache parfois
De son geste frôleur
Et, dans un clapotis qui ne
s'irrite point
Elle accourt, elle pousse
La roue
Qui soulève à chaque tour
des perles à pleins poings !*

*Philéas Lebesgue
Les servitudes (1)*

INFOS JEUNES

Pack Sac Ados 91

Cet été le Conseil général de l'Essonne en partenariat avec l'association "Vacances Découvertes" met en place pour l'été 1999 un dispositif d'aide aux **vacances autonomes des jeunes garçons et filles âgés de 18 à 25 ans** "le pack Sac Ados 91".

L'opération "sac Ados" consiste à remettre à chaque jeune retenu, porteur d'un Projet d'une durée minimale de 10 jours, favorisant l'autonomie, la découverte et la débrouillardise approuvé par une commission d'attribution :

- Un sac à dos et un porte-cartes,
- 400 francs en chèque-vacances valables auprès de 150 000 prestataires agréés,
- 200 francs en chèque-déjeuners,
- 200 francs en bon de voyage SNCF ou en chèque-carburant,
- 1 carte assistance rapatriement internationale nominative, valable 1 an,
- 1 carte internationale des auberges de jeunesse,
- 1 carte téléphonique de 50 unités,
- 1 préservatif et des informations sur le Sida,
- Le mode d'emploi Sac Ados,
- 1 "mission Bons Plans" par groupe (le carnet de bord du voyage où le(s) jeune(s) note(nt) les bons et les mauvais "Plans" de leurs vacances.

Attention chaque projet proposé sera étudié selon certains critères par la commission d'attribution et les meilleurs projets seront sélectionnés.

Jeunes vacanciers, tous à vos plumes !

Pour en savoir plus : contacter Jean-Jacques Moreno - Mairie de Villabé - Service Jeunesse - Tél. : 01 69 11 24 67

Nombre de places : 2 groupes de 4 personnes.

Recensement militaire

Filles et garçons nés à partir du 1er janvier 1983, le recensement est obligatoire à 16 ans;

Inscrivez-vous à la Mairie de votre domicile le mois de votre anniversaire.

C'est une démarche qui permet :

- De vous inscrire aux examens et concours soumis au contrôle de l'autorité publique,
- D'assister à la journée d'Appel de Préparation à la Défense,
- D'être inscrit automatiquement sur les listes électorales dès 18 ans.

Délivrance de la carte Nationale d'identité

Depuis la gratuité de la carte nationale d'identité, le nombre de demandes de cartes nationales d'identité a fortement augmenté.

Le délai d'instruction en Préfecture d'un dossier est actuellement de deux mois.

Chantier International

L'Auberge de Jeunesse d'Angoulême propose aux jeunes de 18 à 26 ans, de participer à un chantier international dont l'objectif est de remettre en valeur le site de l'Ile Marquet, destiné à recevoir en 2001 la fusée Tintin et son "pôle image".

Au programme :

Nettoyage et débroussaillage de l'île et de ses berges. Les séjours durent 15 jours et sont compris entre le 17 juillet et le 21 août 1999.

Coût : 990 francs.

Comprenant l'hébergement en pension complète et des activités de loisirs (*Canoë-Kayac, aviron, voile, visite du centre national de la bande dessinée et de l'image, du Futuroscope et de l'Aquarium de la Rochelle*).

Le voyage et la carte d'adhésion aux Auberges de jeunesse (70 francs) ne sont pas inclus.

Contact :

Auberge de Jeunesse
Parc des Bourgines
16000 Angoulême
Tél. : 05 45 92 45 80.

Le Guide des Auberges de Jeunesse est à votre disposition au CIJ Essonne.

Hall de gare d'Evry-Courcouronnes.



Vous êtes né(e) après le 31 décembre 1978. Vous avez ou non, effectué votre service national. Vous pouvez sous réserve de votre aptitude, servir comme Volontaire dans la Gendarmerie.

Ouvert à tous sans condition de diplôme, le volontariat d'une durée initiale d'un an renouvelable 4 fois, vous apportera une expérience enrichissante.

Vous avez la possibilité d'exercer un métier adapté à vos ambitions personnelles et professionnelles.

Rémunération

Vous bénéficierez d'une Rémunération et d'avantage en nature (logement, alimentation, transport) qui sur le plan matériel seront au moins équivalents à ceux accordés aux titulaires d'emplois jeunes.

20 jeunes et parents ont participé à cette réunion information sur les métiers de la gendarmerie le mercredi 3 février 1999 à 15h00 - Salle des Fêtes Roger Duboz.



Bilan Bucco-Dentaire Gratuit des 15 ans.

La caisse d'assurance maladie en association avec deux syndicats de dentistes ont signé une convention nationale qui propose à tous les jeunes dont le 15^{ème} anniversaire se situe entre le 1^{er} juin 1997 et le 31 décembre 1998 d'effectuer un bilan bucco-dentaire gratuit. Ce dispositif sera étendu aux adolescents qui auront 15 ans jusqu'au mois de juin 2001.

Mode d'emploi :

Le bilan Bucco-dentaire doit être effectué par un chirurgien dentiste conventionné.

Du côté de la Sécu.

- 1 mois avant la date d'anniversaire, la Caisse primaire d'assurance maladie envoie un courrier d'information et de prise en charge (étiquettes portant le Numéro d'assuré social).
- Dans les trois mois suivant la date d'anniversaire le bilan bucco-dentaire peut être réalisé.
- Durant six mois, après la date du bilan, les soins sont remboursés à 100%.

Chez le dentiste...

Le jour du rendez-vous, une simple formalité permet d'en bénéficier. Il ne faut pas oublier de se munir, avant la visite, des étiquettes portant le numéro d'assuré social.

Si des soins nécessaires (conservateurs ou chirurgicaux) sont identifiés le jour de l'examen, ces derniers seront intégralement remboursés s'ils sont effectués dans les six mois. passé ce délai, l'assurance maladie les remboursera à 70% comme elle le fait habituellement.

Attention :

Ni les soins orthodontiques, ni les prothèses ne sont pris en charges dans le cadre de cette campagne de prévention.

Fête de la musique 1998

8 groupes de jeunes ont participé à une soirée musicale ouverte au cœur de Villabé.

On recommencera !





Le service jeunesse, en partenariat avec le relais emploi, participe aux travaux du Fonds d'Aide aux jeunes en difficultés (F.A.J).

Notre référent est M. Moreno.

A l'écoute des jeunes en difficulté (recherche d'emploi, stages etc...) il peut être demandé lors de réunions du F.A.J., des aides au logement, aux transports, alimentaires, etc...; dans la mesure où ces dossiers seront étudiés et acceptés par la commission. Ces missions sont effectuées en partenariat également avec la mission locale.



Les services Jeunes pour les vacances de février et de Pâques ont accueilli encore de nouveaux jeunes.

Malgré un engouement frémissant, nous continuons les sorties culturelles.

Les sorties théâtre commencent à attirer un peu de monde et nous nous en réjouissons.

Toutes les activités et sorties ont rencontré un vif succès et ceci dans le respect de chacun.

Soirée Dansante de clôture à la Salle des Fêtes



Spectacle de Djamel Debbouze





Ils ne perdront pas la boule !



L'équipe animatrice de "TOP ANIM"

ASTÉRIX : 80 jeunes ont fait le déplacement !

Sortie concert

Score réussie le 3 avril pour les concerts de "All is groove" et Arnoulph vu une soixante de jeunes ont pu apprécier le talent de ces 2 groupes.



NAISSANCES



Naissances

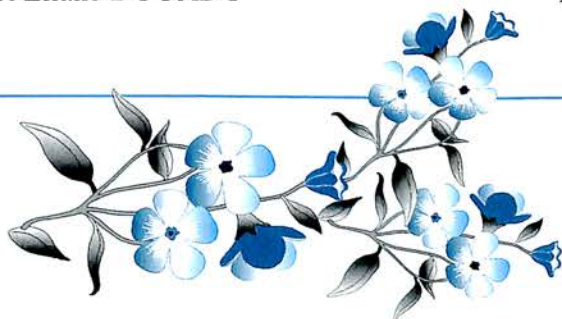
• Hugo	VERHILLE	26 Novembre	1998	COURCOURONNES
• Nathan	DUONG	28 Novembre	1998	VERSAILLES (78)
• Grégoire	SANSON	4 Décembre	1998	COURCOURONNES
• Sitan	KONE	7 Janvier	1999	CORBEIL-ESSONNES
• Corentin	PERDRIEU	8 Janvier	1999	VITRY-SUR-SEINE (94)
• Florian	DELMAS	15 Janvier	1999	ATHIS-MONS
• Nicolas	JEANSON	19 Janvier	1999	COURCOURONNES
• Jessica	GORDINHO	21 Janvier	1999	LONGJUMEAU
• Cyriac	RIGAULT	30 Janvier	1999	COURCOURONNES
• Marty	MAZEAU	1 Février	1999	COURCOURONNES
• Cyril	PETIT	14 Février	1999	RIS-ORANGIS
• Vincent	COSSUET	21 Février	1999	QUINCY-SOUS-SÉNART
• Vincent	DANTU	7 Mars	1999	CLAMART (92)
• Alice	MAHIEUX	10 Mars	1999	COURCOURONNES
• Caroline	BOCQUET	21 Mars	1999	COURCOURONNES
• Nicolas	LEGRAND	29 Mars	1999	ÉVRY
• Melvin	RUYS	18 Avril	1999	ÉVRY
• Margot	SCHMITT	3 Mai	1999	ÉVRY
• Valentine	GRALL	20 Mai	1999	COURCOURONNES
• Louise	RIEHL	24 Mai	1999	CORBEIL-ESSONNES
• Axelle	AUDUREAU	25 Mai	1999	COURCOURONNES
• Anaïs	AUDUREAU	25 Mai	1999	COURCOURONNES
• Nolwenn	DELAVALLEE	28 Mai	1999	COURCOURONNES
• Farrah	ROCHE	28 Mai	1999	COURCOURONNES
• Zoé	BONNEFON	5 Juin	1999	CORBEIL-ESSONNES



Mariages

• Fabrice MICHOT et Nadine DERYCKE	30 Janvier	1999
• Ahmed BENNINI et Malika BENCHEMAKM	30 Janvier	1999
• Alcindo MARTINS et Karine GENDRAULT	17 Avril	1999
• Sébastien DEVILLERS et Virginie DOUILLARD	22 Mai	1999
• Philippe EBOLI et Sylvie SORGENFREI	22 Mai	1999
• David CRUAU et Stéphanie GRENIER	5 Juin	1999
• Stéphane REIS et Valérie PAGE	12 Juin	1999
• Pascal BLESSON et Sandrine SENIL	12 Juin	1999
• Gilles LATIL et Mireille HANNIQUET	19 Juin	1999
• Daniel HOCHET et Corinne LOUVET	19 Juin	1999
• Mathias ORTIN et Éliane DOUADY	19 Juin	1999

Décès



• Julie DESPAGNE veuve COURTALIN	12 Février	1999
• Marcel MARAND	17 Février	1999
• Joseph-Paul LACROIX	21 Février	1999
• Roland CRÉTIENT	15 Mars	1999
• René HENRY	16 Mars	1999
• Lucette LENOIR veuve JANKOVIC	26 Mars	1999
• Bernard MATHIEZ	12 Mai	1999
• Yves NÉDÉLEC	27 Mai	1999



INFOS PRATIQUES

LA MAIRIE

Secrétaire général : M. Jean-Jacques VITALE

Horaires d'ouverture :

- lundi : 8 h 30 à 12 h - 14 h à 17 h 30
- mardi : 8 h 30 à 12 h - 15 h à 18 h 30
- mercredi : 8 h 30 à 12 h - 14 h à 17 h 30
- jeudi : 8 h 30 à 12 h - 14 h à 17 h 30
- vendredi : 8 h 30 à 12 h - 14 h à 17 h 30
- samedi : 8 h 30 à 12 h (sauf Juillet-Août)
permanence état-civil, affaires générales.

Téléphone : 01 69 11 19 75 - Télécopie : 01 60 86 29 53

Services Techniques : M. FERRAND	01 60 86 10 68
Relais Emploi	01 69 11 19 70
Culture et Fête	01 69 11 19 75
Secrétariat Technique et Général	01 69 11 19 72
Service Social	01 69 11 19 73
Scolaire	01 69 11 19 74
Comptabilité	01 69 11 19 76
Urbanisme / Contentieux	01 69 11 19 77
Service Etat civil/étrangers/Sports	01 69 11 19 78
Service du Personnel	01 69 11 24 64
Police Municipale	01 69 11 24 68
Permis de construire / Travaux neufs	01 69 11 24 76

LE CONSEIL MUNICIPAL

Maire : M. Alain RAMEY

Adjoints : M. Louis CHELLE, M. Jean-Marie LAFON, M^{me} Irène MAGGINI, M. Denis DUMONT, M. Christian BERTAUX, M. Émile NAVARRO, M. Jean-Marie DUCHESNE, M. Patrice DUBOZ.

Conseillers municipaux : M. Philippe BOUCHER, M^{me} Brigitte BOUITIER, M^{me} Yveline CAILLERET, M. Gérard COCAGNE, M. Roger FORLIVESI, M. Daniel JAWORSKI, M^{me} Andrée LANGLOIS, M. Michel MEYER, M. Daniel NADOLEK, M. Richard JANISZEWSKI, M^{me} Isabelle WIRTH, M. Dominique CHAPUIS, M^{me} Françoise HOSSARD, M. Jean HULMEL, M. André SALDUMBIDE, M. André BREAND, M. Marc CATTAN, M. Daniel FILIBERTI.

VOS ÉLUS A VOTRE SERVICE

Votre député : M. Jacques GUYARD, permanences : de 9 h à 10 h, le 1^{er} samedi de chaque mois.

Votre conseiller général : Bruno PIRIOU, sur rendez-vous au 01 60 91 90 45, le 1^{er} jeudi de chaque mois.

M. RAMEY Alain, Maire de Villabé, reçoit sur rendez-vous.

M. CHELLE Louis, adjoint, affaires scolaires, reçoit sur rendez-vous tous les jours, sauf mercredi et samedi, de 14 h 30 à 15 h 30.

M. LAFON Jean-Marie, adjoint, finances, reçoit sur rendez-vous le mercredi de 14 h à 15 h 30 et le jeudi de 17 h à 18 h.

M^{me} MAGGINI Irène, adjoint, affaires sociales, reçoit sur rendez-vous.

M. BERTAUX Christian, adjoint, culture et fêtes, reçoit sur rendez-vous.

M. DUMONT Denis, adjoint, formation, emploi, reçoit sur rendez-vous le samedi de 9 h à 10 h 30.

M. NAVARRO Émile, adjoint, sports, reçoit sur rendez-vous le samedi de 10 h à 11 h 30.

M. DUBOZ Patrice, adjoint voirie-travaux, reçoit sur rendez-vous le samedi de 10 h 45 à 12 h.

M. DUCHESNE Jean-Marie, adjoint jeunesse, communication, reçoit sur rendez-vous le samedi de 10 h 30 à 11 h 30.

ADMINISTRATIONS

Police	17 ou 01 60 89 19 19
Pompiers	18 ou 01 60 88 39 39
Gendarmerie, 11, rue Jean-Malézieux, 91000 Evry	01 60 79 65 00
Préfecture, boulevard de France, 91000 EVRY	01 69 91 91 91
Sous-Préfecture, 10, rue Lafayette, 91100 Corbeil	01 60 88 92 45
Extraits cadastraux, 75, rue Féray, 91000 Corbeil	01 60 90 51 13

LA POSTE

Agence Postale de Villabé

Ouverture de 9 h à 12 h et de 15 h à 18 h. Le Samedi de 9 h à 12 h.
Tél. 01 69 11 01 36 - Fax. 01 69 11 01 34

MAISON DES ANCIENS

M^{me} DOUAY - 4, rue Jean-Jaurès 01 60 86 33 03

RELAIS POUR L'EMPLOI

Ouvert tous les jours de 9 h à 11 h 25, sauf le mercredi de 9 h à 12 h de la salle jouxtant la Poste.

Responsables : M^{me} Céline GAZAGNE - M. Sébastien GUTIERREZ
Tél. 01 69 11 19 70

PERMANENCE JURIDIQUE

Madame MOREAU, Juriste, reçoit les deuxième et quatrième samedis du mois en Mairie de 9 h à 12 h.

ASSISTANCE SOCIALE

M^{me} FROMENTIN, reçoit sur rendez-vous le lundi matin de 9 h à 12 h à la Mairie. Prendre rendez-vous au 01 60 89 93 60.

ENSEIGNEMENT PUBLIC

- Écoles maternelles : (Inscriptions en Mairie)
 - "Jean-Jaurès", directeur : M. LAFON 01 60 86 30 85
 - "Ariane", directrice : M^{me} BOCIAN 01 60 86 08 57
- Écoles primaires : (Inscriptions en Mairie)
 - "Jean-Jaurès", directeur : M. PICARD 01 60 86 14 21
 - "Ariane", directeur : M. AMIOT 01 60 86 08 58
- Collège :
 - "La Nacelle", principal : M. ODOKINE
8, rue de la Nacelle - 91100 Corbeil 01 60 88 26 18
- Lycées :
 - Lycée classique : 95, bd Jean-Jaurès 01 60 88 81 81
 - L.E.P. : 95, bd Jean-Jaurès, 91100 Corbeil 01 60 88 81 81

RESTAURANTS SCOLAIRES

Tous les enfants sont acceptés à condition que le service en soit informé 24 heures à l'avance. Le coût du repas dépend du quotient familial. Ce dernier est calculé à la mairie.

- GROUPE JEAN-JAURÈS :
 - Gestionnaire : M^{me} Nicole BOUBET 01 60 86 15 68
 - Vente de tickets le jeudi de 16 h à 19 h
- GROUPE ARIANE :
 - Responsable : M^{me} Nicole BOUBET 01 60 86 15 68
 - Vente de tickets au Groupe Ariane le mardi de 16 h à 18 h 30.
 - Téléphone du restaurant : 01 60 86 25 12

ACCUEIL - LOISIRS DES ENFANTS - ADOS

GARDERIE PÉRI-SCOLAIRE Jean-Jaurès 01 64 97 77 82
GARDERIE PÉRI-SCOLAIRE Ariane 01 60 86 94 98

- Lundi, mardi, jeudi et vendredi : de 7 h à 8 h 30 et de 16 h 30 à 19 h.

COLONIES DE VACANCES

Juillet et août. Inscriptions auprès du service scolaire. Tarif suivant quotient familial.

CENTRE DE LOISIRS "Les copains d'abord"

10, rue de l'abbé d'Auvilliers 01 64 97 28 58

Directrice : M^{me} Régine GABILY.

- Mercredi : de 7 h à 19 h.
- Tous les jours pendant les vacances scolaires.

Le tarif dépend du quotient familial. Inscriptions auprès du service scolaire en Mairie.

ACCUEIL JEUNES M. Jean-Jacques MORENO 01 69 11 19 75

HALTE-GARDERIE MÉLUSINE 01 64 97 68 56

- Lundi, mardi, jeudi et vendredi : de 8 h 30 et de 16 h 30.

BIBLIOTHÈQUE

Heures d'ouverture:

Lundi de 15 h 30 à 18 h 00, Mardi de 15 h 30 à 18 h 30,

Jeudi de 10 h à 11 h 30 et de 15 h 30 à 18 h.

Samedi de 10 h à 12 h 30. Vacances Mardi et Jeudi de 14 h à 18 h.

CULTE

Messe : Tous les samedis soir et veilles de fêtes à 18 h.

Permanence : Tous les samedis de 10 h 15 à 11 h 45 01 60 86 28 77

Informations : M. CHOPIN 01 60 86 91 07

VILLAGE D'ENFANTS

Directeur : M. LE BARS 01 60 86 16 51

RAMASSAGE /ORDURES MÉNAGÈRES

Les mardis, jeudis et samedis. Les encombrants sont ramassés une fois par mois le 1^{er} mardi. Collecte KANGOUROU, 3^{ème} lundi du mois, place de la Salle des Fêtes de 13 h 30 à 16 h.

GARES

GARE DE VILLABÉ - Du lundi au vendredi de 6h30 à 12h. 01 60 86 22 94
GARE DE CORBEIL-ESSONNES 01 64 96 52 48

SANTÉ

Urgences médicales : Soit 01 64 60 23 44
Nuits de 20 h à 8 h sauf samedi 18 h à 8 h. Fériés de 8 h à 20 h.
..... Soit le 15 ou le 18.
Hôpitaux : GILLES de Corbeil, bd H. Dunant, 91100 Corbeil 01 60 90 30 00
Louise MICHEL rue Pont Amar, 91000 EVRY 01 60 87 50 50
Pharmacie : KOLKIEWICZ, 34, avenue du 8 Mai 1945 01 60 86 14 73
Pharmacie de garde :
à partir de 19 h, appeler le commissariat de police..... 01 60 89 19 19
Médecins généralistes :
Docteur Dominique CHAPUIS 01 64 96 12 33
Docteur Laurent MARCHAL..... 01 64 97 55 66
Chirurgien-dentiste : Docteur Thierry VITALE..... 01 60 86 29 71
Kinésithérapeute : M^{me} DURRANDE, 2, avenue Cassiopée 01 60 86 00 28
M. Alain LABBÉ "Visite à Domicile" 01 60 78 09 03
Orthophoniste : M^{me} Marie Pierre LE COSSEC
Rue des Coquelicots 01 60 86 16 78
Infirmières :
DI MÉO Isabelle, 29 rue Linottes 01 64 97 51 60
DUCHESNE ROUBLIQUE Nathalie, 11 chemin Heurts 01 64 97 62 32
JULIENNE Françoise, 10 ferme de Villoison 01 60 86 16 53
LEMARDELÉE Jeannine, 9 bis, rue du 8 Mai 1945..... 01 64 97 67 58
Maison médicale Le Vieux Village :
5, rue des Prés, Villabé 01 60 86 24 47

SERVICES ANNEXES

Recette-Perception : rue Feray, 91100 Corbeil 01 64 96 23 82
Services fiscaux : Perception C.E.,
2, rue J.J. Rousseau, 91000 Corbeil-Essonnes 01 64 96 29 66
Centre des Impôts : 21, rue Feray, 91100 Corbeil 01 60 90 52 00
Pompes funèbres municipales de Corbeil : 100, bd de Fontainebleau
91000 Corbeil-Essonnes 01 64 88 18 70
Pompes funèbres générales : 10, bd de Fontainebleau
91100 Corbeil-Essonnes 01 64 96 79 76
A.N.P.E. : 42, rue du Maréchal-de-Latre-de-Tassigny
91000 Corbeil-Essonnes 01 60 89 26 26
ASSEDIC : 22, rue du Général-Leclerc
91100 Corbeil-Essonnes 01 60 89 28 81
Assurance maladie : Centre de paiement 101,
3, rue Pierre-Sémard, 91100 Corbeil-Essonnes..... 01 60 88 87 00
Caisse d'allocations familiales : 2, impasse du Télégraphe
91000 Évry..... 01 60 91 19 00
LA POSTE : 91100 Corbeil-Essonnes
Place Léon Cassé 01 60 88 16 44
Rue Champlois 01 60 89 76 50
EDF-GDF :
Dépannage Gaz..... 01 60 88 22 40
Dépannage EDF 01 60 88 34 40
Eclairage Public : FORCLUM..... 01 60 89 27 27
Dépannage - Urgences..... 06 07 25 80 94
Service des Eaux : dépannage 01 60 88 88 06
Taxis : M. J.J. BRANDON,
17, allée du Pot-d'Étain, Moulin-Galant 01 60 88 14 14
Gymnase :
Ligne directe 01 60 86 31 52
Salle des Fêtes : Point Phone 01 60 86 15 17
Transports Publics : S.T.A. 01 69 90 75 75
TICE. 01 60 77 22 80
Age 2000 Services: Point Service 01 64 96 51 37
Déchetterie départementale de Vert le Grand 01 64 56 13 34

PRINCIPALES MANIFESTATIONS

• Concerts en collaboration avec la Municipalité et l'AMICALE DE VILLABÉ.
• En Mai, Fête de l'Ascension : 4 à 5 jours de festivités organisée par la commission municipale des Fêtes avec les Associations Culturelles et Sportives, le Village d'Enfants et les Écoles. • Fin Juin : Fête de la Musique, Feux de la Saint-Jean. • 14 Juillet : Bal et Feu d'artifice. • Septembre-Octobre : Fête du Sport, Fête d'Automne, Braderie, Fête du Patrimoine. • Décembre : Téléthon.

ASSOCIATIONS DE VILLABÉ

Amicale de Villabé : Harmonie-Batterie et son école de musique
M. MEYER, le mercredi après-midi 01 60 86 02 21
A Tout Vent : Association théâtrale : Mme FORLIVESI 01 60 86 37 18
U.N.R.P.A. (Union Nationale des Retraités et des Personnes Agées, anciennement U.V.F.):
M. TRAMBLAY 01 60 86 07 96
Associations des parents d'élèves des écoles publiques de Villabé (jusqu'aux prochaines élections en octobre :
F.C.P.E
École Jean JAURÈS : M^{me} VIVIEN
École ARIANE : M. GRANGER
Atelier Vidéo Municipal : Responsable M. BERTAUX
Responsable et Animateur M. BERTAUX 01 69 11 19 79
Plaisirs de la Maison :
M^{me} DAUNIS 01 60 86 12 62
Association Évasion :
M^{me} FRIMAN 01 60 86 00 89
La Longue Marche : M. MAGGINI 01 60 86 00 67
Tennis de Table : M. ABAT 01 60 86 39 41
Association Saint-Marcel : Association paroissiale
M. CHOPIN..... 01 60 86 91 07
Étoile Sportive de Villabé : Section Football
M. MERCERON
Stade, (Lundi de 18 h 30 à 20 h 30) répondeur 01 60 86 20 97
Association de gymnastique volontaire :
M^{me} SANSPEUR-JANISZEWSKI 01 64 97 63 65
Tir à l'arc : M. SANSON 01 60 86 39 28
Tennis : M. DUBOZ Bruno 01 60 86 06 51
Karaté : M^{me} Isabelle CLAUDE 01 64 97 60 49
Judo : M. BUTTIGIEG au Gymnase..... 01 60 86 31 52
Basket-Ball : M^{me} DA COSTA 01 60 86 90 19
L'Envol : M^{me} LELIÈVRE 01 60 86 37 74
Mémoires Vives de Villabé : M. FORLIVESI 01 60 86 37 18
Tae kwen do : M. Sébastien QUONIAM 01 69 90 43 45
Volley Ball : M. Alain DELAHAYE..... 01 64 97 73 84
EuroPolyglotte : M. BARDON 01 64 97 52 92
Cyclo-club de Villabé : M. Philippe RELAND - M. LEBOURHIS 01 60 86 92 54

AUTRES ASSOCIATIONS

Secours Catholique : B.P. 192, 91006 Évry cedex 01 60 78 17 33
A.P.A.F. : Accueil des Personnes Âgées en famille,
9, place du 19 Mars 1962, 91000 Évry..... 01 64 78 04 68
Consommateurs 91 - ANC :
5, avenue de la Pépinière, 91390 Morsang-sur-Orge..... 01 69 25 16 08
C.I.J.E. : (Centre Information Jeunesse Essonne),
service information, hall gare Évry-Courcouronnes..... 01 60 78 27 27
Pont Accueil Jeunes du C.F.I. :
4, rue de la Triperie, 91100 Corbeil-Essonnes..... 01 60 89 47 77
Secours Populaire Français :
5, rue P. Gauguin, 91100 Corbeil-Essonnes..... 01 60 89 08 37
Croix Rouge Corbeil : 6, rue de la Triperie, 91100 Corbeil-Essonnes



VOS NOTES

A large rectangular area with a blue border and horizontal lines, intended for writing notes. The area is divided into 20 horizontal rows by thin black lines. The top and bottom corners of the area are rounded with a decorative blue border.

VOS NOTES

A large rectangular area with a blue double-line border and decorative corners, containing 20 horizontal lines for writing notes. The lines are evenly spaced and extend across the width of the page.



Entreprise BENJAMIN

*Depuis 30 ans
de Père en fils*

Maçonnerie générale
Combles • Isolation
Écoulements Sanitaires
Tout-à-l'égout
(agrée Mairie)

28, chemin des Longaines
91100 CORBEIL-ESSONNES
Tél. 01 64 96 21 74 - Fax. 01 60 88 21 72



MATCHI SERVICE



NETTOYAGE DE LOCAUX INDUSTRIELS

ET COMMERCIAUX

1, rue des Coquelicots - 91100 VILLABÉ
☎ 01 60 86 37 02

SCOREGAMES

01 60 86 28 28

MULTIMÉDIA

+ 100.000 jeux neufs et occasions disponibles

**NOUS RACHETONS ET ÉCHANGEONS
VOS JEUX VIDÉO SUR CONSOLE,
PC • CD-ROM • DVD**

PLAYSTATION • NINTENDO • DREAMCAST • CD ROM PC • DVD

Centre Commercial VILLABÉ A6

En face du Mc Donald

20 Magasins en Région Parisienne - 3615 SCORE GAMES



FORCLUM
Val d'Essonne

**LA PERFORMANCE ÉLECTRIQUE
AU SERVICE DE L'INDUSTRIE,
DU TERTIAIRE ET
DES COLLECTIVITÉS**

Automatismes . Informatique Industrielle
Instrumentation. Énergie.
Éclairage public. Signalisation Tricolore.
Installations Extérieures.

14/16, rue Gustave Eiffel 91100 CORBEIL-ESSONNES

Tél. 01 60 89 27 27 - Télécopie : 01 64 96 77 07

E.mail : valdessonne@forclum.fr



**EUROVIA
ILE-DE-FRANCE**



Agence de Massy

Route de la Bonde - BP 39
91302 MASSY Cedex

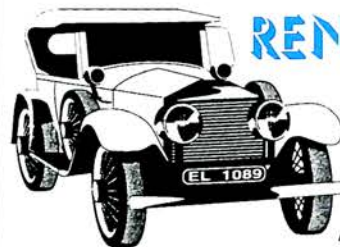
Tél. 01 60 13 59 13 - Fax. 01 60 11 24 24

Secteur de Brétigny

111, rue du Docteur Babin - BP 12
91220 BRÉTIGNY-SUR-ORGE

Tél. 01 60 85 28 28 - Fax. 01 60 84 55 01

<http://www.eurovia.com>



**RENOV TOLERIE
CARROS' +**

S.A.R.L.

*Travail soigné
Maison de 23 ans d'existence*

ALVARO LOURENÇO

16, RUE JEAN JAURÈS - 91100 VILLABÉ

Tél. 01 60 86 12 02 - Fax. 01 69 11 00 82

COMELEC

**Installations téléphoniques et
installations électriques
Industrielle et Bâtiment**

94-98, avenue du Général De Gaulle
93110 ROSNY-SOUS-BOIS

Tél. 01 49 35 20 15 - Fax. 01 49 35 20 16

DECATHLON

VILLABÉ

6, avenue des Courtes Épluches
91100 VILLABÉ
Tél. 01 64 97 56 62 - Fax : 01 64 97 56 34



DÉPANNAGE ET VENTE
D'ÉLÉVATEURS A NACELLE

21, Chemin d'Ambreville
91100 VILLABÉ

Tél. 01 60 86 94 95
Fax. 01 60 86 22 24

E.G.M.S.

Entreprise Générale de Maçonnerie

- Béton Armé
- Bâtiments Industriels
- Maisons Individuelles
- Rénovation



9, rue Gustave Eiffel - 91100 CORBEIL-ESSONNES
Tél. : 01 64 96 00 66 - Fax : 01 64 96 32 89

Antiquités DIDIER

Brocante - Dépôt vente
achats, ventes, expertises gratuites,
renseignez-vous



1, rue de la Barre - 91100 CORBEIL-ESSONNES
Tél. 01 60 88 46 05

DEREDI

Bernard VERVISCH

ÉLECTRONIQUE

DÉVELOPPEMENT
RÉALISATION
DIFFUSION

ZAC du Clos aux Pois • Rue de la Closerie
CE 5245 LISSES • 91052 ÉVRY Cedex
Tél. 01 64 97 77 00 - Fax. 01 64 97 69 03

l'artisan



de votre plaisir

Boulangerie - pâtisserie

M. VAINT

Spécialité brioche sans tête
pur beurre

☎ 01 60 86 06 97

8, place Roland-Vincent
91100 VILLABÉ

Seine Essonne bus

Vous facilite la ville !

RÉSEAU URBAIN
CORBEIL-ESSONNES
SAINTRY - VILLABÉ

Pour tous renseignements : Tél. 01 69 90 75 75
110 RN 191 - 91540 ORMOY

HADEL



AU SERVICE
DE VOTRE ENVIRONNEMENT

57, rue de la Libération - 91590 Boissy-le-Cuté
Tél. 01 69 90 12 71 - Fax : 01 69 90 16 60

TTEV, L'INSERTION QUI NE NUIT PAS A LA COMPÉTENCE

**Un peu moins
d'une personne sur deux
formée par TTEV retrouve
du travail**

**Un personnel hautement
qualifié assure l'encadrement
des employés en contrat
d'insertion.**

**Une structure flexible
qui s'adapte à tous
types et toutes tailles
de chantier.**

De sérieuses références :

Communes : Evry, Courcouronnes, Lésigny, Les Mureaux, San d'Evry et St Quentin, Chevilly-Larue, Les Ulis, Lisses, Villejust, Neuilly sur Marne.

Institutions : SNCF, EDF, GDF, Ministère des Finances, La Poste, RATP, France Télécom, ANPE, CCI, CPAM, Préfecture et Conseil Général de l'Essonne, Crédit Lyonnais, SIAVB, DGA, DDE des Yvelines, Hôpitaux de Paris.

Promoteurs : Promogim, France Construction Féréal, Nouveaux Constructeurs.

Sociétés d'HLM : OPIEVOY, SCIC Gestion, OPAC de Paris, EMMAUS, SEMIDEP, Groupe Richelieu, Groupe Arcade, Essonne Habitat, Versailles Habitat, Sogirel, HLM la Sablière, SNI, BAPH, Sonacotra.

Entreprises Générales de Bâtiment : GTM Construction, Quillery, Générale de Promotion, Cochery Bourdin. Privés : Mac Donald, Decathlon, Castorama, Chronopost, Pizza Del arte, CNES.

ENTREPRISE GÉNÉRALE DE JARDINS



**Ferme du Bois Briard-Courcouronnes
91021 EVRY CEDEX
Tél. : 01 60 77 46 46 - Fax : 01 69 91 06 02**



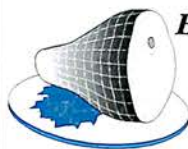
Location de bennes de 6 à 31 m³
 Collecte des déchets ménagers
 Location et vente de conteneurs
 de 120 à 1100 litres
 Balayage mécanisé
 Exploitation de déchetteries



Ecosite de Vert-Le-Grand Montaubert B.P. n° 2 91810 Vert-Le-Grand

Tél. : 01 64 56 03 63 Tél. : 01 64 56 80 50 www.cel-saer.fr

CHARCUTIER TRAITEUR



Banquets • Mariages
 Réceptions...



Fermé le Lundi et le Mercredi

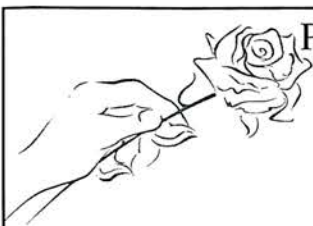
Marché de Viry-Cbâtilion : Mardi, Vendredi, Dimanche

Marché de Bondoufle : Mercredi, Samedi

Marché d'Essonnes : Jeudi, Dimanche

M. & M^{me} Dominique HAPDEY
 3, avenue du 8 Mai 1945 - 91100 VILLABÉ

☎ 01 60 86 08 71



POMPES FUNÈBRES MARIN

POMPES FUNÈBRES

104, boulevard de Fontainebleau
 91100 Corbeil-Essonnes
 Cimetière de l'Ermitage - Face au Funérarium
 Tél. 01 64 96 19 19 - Fax : 01 64 96 74 53

MARBRERIE

7, rue Marchand
 91100 Corbeil-Essonnes
 Tél. 01 64 96 08 10 - Fax : 01 64 96 29 85

TAXIS RADIO CORBEIL



St GERMAIN-LES-CORBEIL • St PIERRE-DU-PERRAY • VILLABÉ

01 60 88 14 14

BREAK - PRÉVENIR À LA COMMANDE

20 VOITURES

7 JOURS/7 TOUTES DISTANCES

Tél. Borne - Gare : 01 64 96 26 00

Michel ROUDON



ARTISAN SERRURIER

Ferronnerie d'Art

Pose :

Volets - Portes métalliques etc...
 Fermetures en tous genres

Tél./Fax : 01 64 97 52 74

2, rue Gabriel Péri - 91100 VILLABÉ

Qualibat : N° 4411.4432 - R.M. 673 72 78

01 64 93 20 57

01 64 93 20 57

MAGASINS



LA PASSION DU JOUET

Viens vite chercher
 ta Carte Magique



E^{ts} MARQUIS & C^{ie}

32-34, RUE DU GÉNÉRAL DE GAULLE
 91610 BALLANCOURT-SUR-ESSONNE

Société

d'Ingénierie pour l'AMénagement



SIAM

1, place de Chevry - 91190 GIF-SUR-YVETTE
 Tél. 01 60 12 69 00 - Fax. 01 60 12 67 00



AGENCE D'ÉVRY

Travaux Publics et Particuliers - Terrassements - Routes
 Assainissement - Matériaux de viabilité - V.R.D.

38, avenue des Roissy-Hauts - 91540 ORMOY
 Tél. 01 64 96 71 61 - Télécopie : 01 64 96 87 43

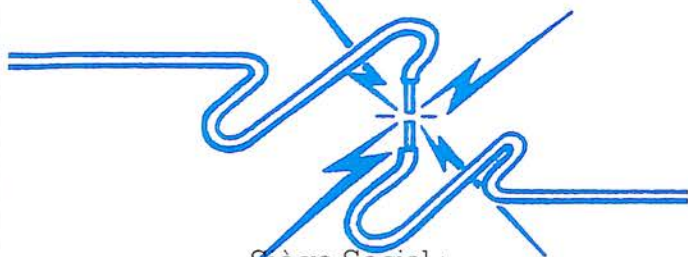
ÉLECTRICITÉ GÉNÉRALE
ÉLECTRICITÉ GÉNÉRALE

BERTHELOT S.A

Qualifelec E1 C2

ÉLECTRICITÉ GÉNÉRALE

TRAVAUX ET MAINTENANCE



Siège Social :

2, avenue Vieille Côte 91100 VILLABÉ

Tél. : 01 69 11 14 44

Fax : 01 64 97 62 96

SIMPLIFIEZ-VOUS L'EAU AU QUOTIDIEN



**LES SERVICES
EAU PRATIQUE
N'HÉSITEZ PAS
À LES UTILISER**



SOCIÉTÉ DES EAUX DE L'ESSONNE

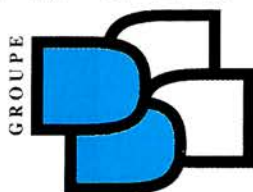
27, route de Lisses

91813 Corbeil-Essonnes Cedex

Tél. 01 60 88 88 06 - Fax. 01 64 96 65 94

GROUPE BREUZARD

LES COMPÉTENCES REGROUPÉES



BREUZARD

André BREUZARD / P.D.G.

Immobilier d'entreprises, tous investissements de type industriels et bureaux conçus avec vous et suivant vos besoins définis ensemble lors du pré-projet.

Les Compagnons Méalliers Société Anonyme

Tous travaux de fabrication et pose nécessitant comme matière première l'acier, l'inox et l'aluminium.
Serrurerie, métallerie, chaudronnerie, charpente métallique.
Tous types de cloisons de bureaux avec faux plafonds.

EFFI S.A.R.L.

Protection mécanique de toutes vos ouvertures :

- Grilles de défense, rideaux à lames agrafées, persiennes...
- Tous types de stores et de volets roulants.
- Organigramme.
- Portes blindées.

Les Compagnons Alu S.A.R.L.

Fabrication et pose de châssis, portes, fenêtres, verrières, vérandas, murs rideaux en profil alu TECHNICAL, SCHÜCO aux coloris de votre choix.
Tous types de cloisons de bureaux avec faux plafonds.

Les Compagnons VAUCÉL S.A.R.L.

Tous travaux de fabrication et pose nécessitant comme matière première l'acier, l'inox et l'aluminium.
Serrurerie, métallerie, chaudronnerie, charpente métallique.

GROUPE BREUZARD - 67, rue Emile Zola - 91813 CORBEIL-ESSONNES - Tél. 01 60 89 81 40 - Fax 01 60 88 25 47

Pierres et Lumières

S.A. H.L.M.

Siège Social

112, avenue Aristide-Briand - Boîte postale 167
92186 ANTONY Cedex

Tél. 01 46 11 46 11 - Fax. 01 46 74 51 51

Le groupe H.L.M. **PIERRES ET LUMIÈRES/PIERRES AVENIR CONSTRUCTION** vient de réaliser, en centre bourg, ruelle aux Brunets, devenue depuis allée du Val Luisant, un programme de 49 logements locatifs sociaux et un autre de 6 maisons individuelles en accession sociale, à l'issue d'un travail commun conduit avec l'équipe municipale et le Cabinet d'Architecture JENNY-LAKATOS, sur un terrain cédé par FRANCE TELECOM.

Né du milieu coopératif, ce groupe attaché par son histoire, sa vocation sociale et ses réalisations, à la tradition H.L.M., a su rester à l'écoute des évolutions du secteur du logement et de son financement.

La Société **Pierres et Lumières** créée le 2 Mars 1967 gère son patrimoine de 3800 logements sociaux réalisés, en position géographique intéressante, pour les deux tiers en région parisienne et pour un tiers à ORLÉANS, à travers sa structure administrative implantée 112, avenue Aristide Briand à ANTONY et une antenne décentralisée 1, rue Mirabeau à ORLÉANS LA SOURCE.

L'attribution et la gestion des logements est régie par les dispositifs législatifs et réglementaires en vigueur, sous le contrôle des services de l'État et en liaison avec les services municipaux.

A l'instar de celui de VILLABÉ, les groupes immobiliers gérés bénéficient tous d'une excellente desserte tant au niveau des axes routiers et autoroutiers, qu'à celui des transports ferroviaires (métro, RER, SNCF). Situés à proximité immédiate des centres urbains, ils offrent sans déplacements excessifs, les services nécessaires à la vie quotidienne (commerces, écoles et autres infrastructures publiques).

Le parc de logements bénéficie d'une politique de travaux qui met en œuvre des procédés techniques innovants et répond à la volonté d'améliorer le confort et le cadre de vie des résidents tout en recherchant systématiquement la maîtrise des coûts de gestion et d'entretien de façon à alléger les charges des locataires.



La Société Coopérative de Production H.L.M. PIERRES AVENIR CONSTRUCTION a réalisé 250 logements et maisons individuelles depuis sa création en 1954. La construction des 6 maisons de l'allée du val Luisant consacre pour cet organisme la reprise de l'activité d'accession sociale en région parisienne.

Profondément attachées à développer les avantages urbanistiques et de cadre de vie, produits par la mixité de l'habitat collectif et individuel et par un partage harmonieux entre logements locatifs et en accession à la propriété, les deux Sociétés du groupe Pierres et Lumières - Pierres Avenir Construction, continueront lorsque les sites

opérationnels le permettront, d'œuvrer en commun pour confirmer les principes fondamentaux d'un logement social à dimension humaine.



Tél. 01 60 86 04 89

Fax. 01 60 86 18 89

Les Prés Verts

sarl

4, rue de Bel Air
91100 VILLABÉ

VIATP

Tél. 01 69 03 47 78

Fax. 01 69 03 66 90

VOIRIE

RÉSEAUX DIVERS

ENROBÉS

TERRASSEMENT

ASSAINISSEMENT

TERRE VÉGÉTALE

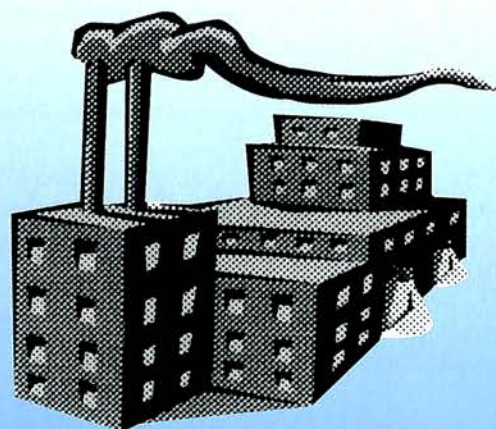
AMÉNAGEMENT PAYSAGER

**CENTRE COMMERCIAL
VILLABÉ A6**



**OUVERT
TOUS LES JOURS**

**ESSREC
INDUSTRIES**



MATÉRIELS INDUSTRIELS

315, Square des Champs Élysées
91026 ÉVRY Cedex

Tél. 01 64 97 67 67 - Fax. 01 64 97 67 68

Enfin la preuve qu'Hippo est à Villabé !

Rue du Clos aux Poix 91100 Villabé

Accès par autoroute A6

Sortie Villabé (Ikéa)



HIPPOPOTAMUS
RESTAURANT GRILL

CLINIQUE
de l'Essonne

BOULEVARD DES CHAMPS ÉLYSÉES
91024 ÉVRY

Tél. 01 60 87 86 00

Fax. 01 64 97 11 63

CHIRURGIE - MATERNITÉ

Convention Sécurité Sociale et Mutuelles



*La Clinique de l'Essonne
est née en 1968
à Ris-Orangis.
Depuis 25 ans,
elle accompagne
le développement
du département
et de toute la région en
apportant quotidiennement
toute son attention à la vie
de ses habitants.*

URGENCES 24H/24

Chirurgie 100 lits - Maternité 22 lits - Service hospitalisation de jour - 9 postes ambulatoires

CHIRURGIE

Orthopédie réparatrice et traumatologique, prothèses articulaires, rachis
Chirurgie de la main, du pied, microchirurgie
Traumatologie du sport, arthroscopies
Chirurgie générale - Coélio-scopie
Chirurgie urologique - Explorations urodynamiques
Chirurgie viscérale infantile
Chirurgie vasculaire (artères, veines)
Chirurgie gynécologique par voies abdominale, vaginale, endoscopique
Stérilité - Chirurgie du sein - Plastique - Esthétique
O.R.L.

OPHTALMOLOGIE

Chirurgie de la cataracte sous anesthésie locale
Laser - Exploration ophtalmologique

RADIOLOGIE

Angiographie numérisée - Echographie viscérale - Panoramique dentaire
Radiographies conventionnelles en urgence et sur rendez-vous

GASTRO-ENTÉROLOGIE

Sur rendez-vous : Fibroscopie - Colonoscopie

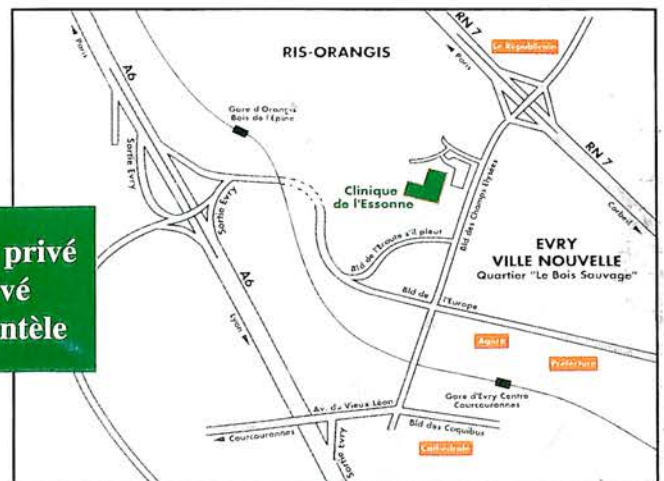
KINÉSITHÉRAPIE

Rééducation - Traumatologie sportive

MATERNITÉ

Amniocentèses - Accouchements - Cours A.S.D. Péridurale
Echographie obstétricale

**Parking privé
réservé
à la clientèle**



Secrétariat :

- Consultation Chirurgie 01 60 87 86 90
- Consultation Gynécologique 01 60 87 86 81
- Radiologie 01 60 87 87 80