

1996



L'ESSONNE

ma rivière

CENTRE de FORMATION et de PERFECTIONNEMENT à la SÉCURITÉ ROUTIÈRE
Des Motards
au service des Motards



Plus proche de vous pour mieux vous servir



AUTO-MOTO ÉCOLE DE VILLABÉ - 5, place Rolland Vincent 91 100 VILLABÉ

Tél. (01) 69 11 04 04

SPÉCIALISTES DE LA CONDUITE ACCOMPAGNÉE DÈS 16 ANS

VILLABÉ A6

Le plaisir de faire plaisir

Carrefour



· Ouvert du lundi au samedi de 9h à 22h

CONSEIL IMMO

TOUTES TRANSACTIONS IMMOBILIÈRES

**LOCATIONS • VENTES
EXPERTISES**

Membre de la Chambre des Experts de France
4 bis, avenue du 8 mai 1945 - 91100 VILLABÉ
Tél. (01) 60 86 20 21



LA FARANDOLE

CONFISERIE

Plus de 100 variétés de bonbons en libre service

Chocolats fins

Dragées pour Baptême • Communion • Mariage

Gâteaux d'Anniversaire en guimauve

Une équipe de spécialistes à votre service

Centre Commercial Villabé - A6 - Tél. (01) 60 86 36 89



Billet du Maire



SOMMAIRE

	pages
Billet du Maire	1
Finances	2
Relais Emploi	3-4
Scolaire-Péri-scolaire	5-6-7
Sport	8-9-10-11
La Rivière Essonne	12-13-14-15
Téléthon - Cérémonie du 8 Mai	16
Travaux	17
Affaires Sociales	18-19
Vie Associative	20-21-22-23
Cultures et Fêtes	24-25
Mots croisés	26
État Civil	27
Infos pratiques	28

Cette année encore, et cela devient une habitude, les collectivités locales ont éprouvé de grandes difficultés à élaborer leur budget. Chacun comprendra aisément que les charges supportées par les régions, les départements et les communes ne cessant de croître, il devient de plus en plus difficile de maintenir les équilibres financiers.

Ces contraintes auraient pu nous amener à remettre en cause les choix qui sont les nôtres depuis plusieurs années.

Il n'en sera pas question !

Malgré les difficultés liées au désengagement de l'état, j'ai proposé et fait voter par le Conseil Municipal de Villabé, un budget équilibré ne comportant pas d'augmentation d'impôts.

C'est une attitude différente de celle de la région et du département qui augmentent la part d'impôt qui leur revient de + 9 % pour le département et de + 15,6 % pour la région.

Malgré cette rigueur, les projets en cours seront réalisés et toutes les actions "sociales" que nous avons développées depuis de nombreuses années seront poursuivies.

Faisons en sorte qu'il puisse en être encore ainsi dans les années à venir.

Permettez moi, en cette fin d'année scolaire de vous souhaiter de bonnes vacances.

Alain RAMEY

Tirage en 2500 exemplaires

Directeur de la Publication :

J.M. DUCHESNE, Maire-Adjoint.

Équipe rédactionnelle :

Mme, MM. C. BERTAUX, L. CHELLE,
P. DUBOZ, D. DUMONT, R. FORLIVESI,
J.M. LAFON, I. MAGGINI, E. NAVARRO.

Mise en page, Conception et Réalisation :

Imprimerie E.P. 3000 - Tél. (01) 64 93 89 89

Régie Publicitaire :

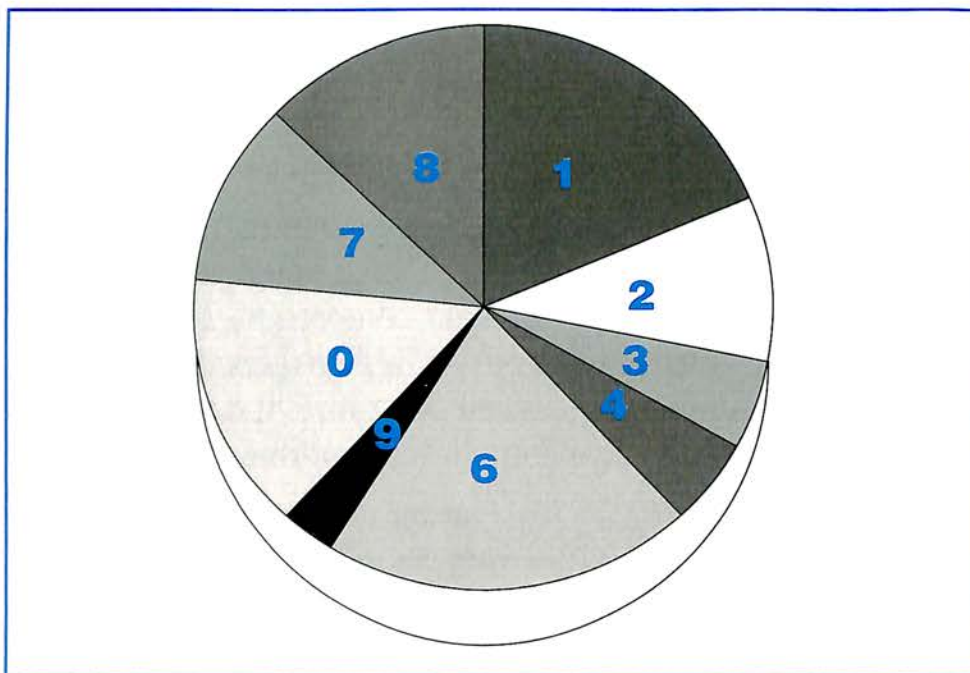
LES ÉDITIONS DE L'ESSONNE

Tél. (01) 69 43 11 00

Le budget primitif (B.P.) indique les prévisions de recettes et de dépenses votées par le Conseil Municipal pour une année en investissement et en fonctionnement.

Le budget primitif autorise le Maire à engager les dépenses dans la limite des crédits votés et à percevoir les recettes votées par le Conseil Municipal.

Répartition des dépenses par fonction dans le Budget primitif 1996



Fonction 1

1 Fonction Enseignement : 19,74 %

- Restaurants scolaires
- Les groupes scolaires
- Les accueils pré et post scolaires
- Les classes transplantées

Fonction 6

6 Développement urbain : 21,72 %

- Protection de l'environnement
- Maintenance des réseaux
- Maintenance des voies
- Le service technique
- l'Urbanisme

Fonction 3 et 4

3 et 4 Intervention sociale et santé : 5,40%

- Les personnes âgées
- Les colonies
- Les loisirs
- Le service social
- Contingent santé versé au Département

Fonction 2

2 Culture et vie sociale : 9,85 %

- Bibliothèque
- Cérémonies
- Culture et fêtes
- Le sport
- L'information

Fonction 9

9 Action économique : 3,21 %

- Agence postale
- Participation aux syndicats intercommunaux
- Relais emploi

Fonction 0

0 Services généraux : 15,50 %

- Services administratifs
- Services divers
- Les élections
- Le service incendie
- La maintenance des bâtiments

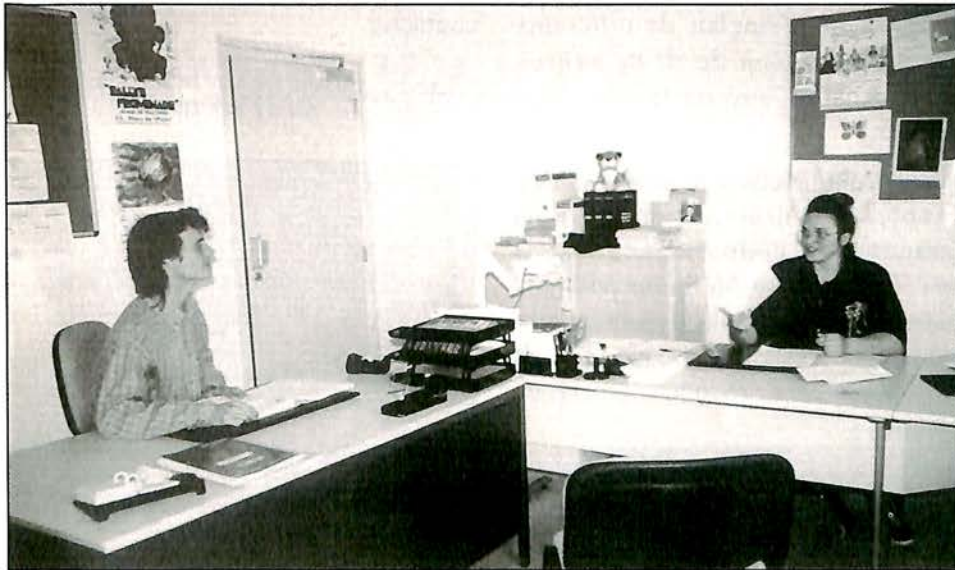
7 Annuité de la dette : 11,27 %

8 Autofinancement : 13,31 %

Dans cette situation de crise économique personne n'est à l'abri d'une restructuration de personnel. L'entreprise qui se veut, et se doit d'être performante peut décider à tout moment de mettre fin à une activité, et de renvoyer ainsi des êtres blessés vers les méandres de la recherche du travail.

Il n'est pas facile de retrouver un emploi aujourd'hui et il faut du courage et de la ténacité pour se ruer à l'assaut des petites annonces et des places potentielles.

Il n'est pas facile de se battre devant une situation économique à la dérive.



Il n'est pas évident de trouver en soi la force de se présenter à un rendez-vous, le vide à l'estomac, la peur du refus, ce sentiment de l'échec injuste, l'espoir encore une fois perdu.

Tous nous pouvons un jour connaître cette situation, tous nous avons un proche, un ami touché par le chômage et la mise à l'écart.

Personne, ni à 18 ans, ni à 25 ans, ni à 30 ans ou 40 ou 50 ne trouve un confort à être inscrit à l'ANPE et à attendre seul les refus.

L'exclusion, la dérive, le désespoir la solitude arrivent très vite. La plus grande difficulté réside bien souvent

dans la recherche et les moyens matériels à organiser la longue route.

Le téléphone, les C.V., les lettres à expédier, les journaux à acheter, le support moral et l'aide pour se battre sont des éléments déterminants pour se placer dans une position de recherche d'emploi organisée.

A l'initiative de la Municipalité, depuis plus d'un an le relais de l'emploi permet à un certain nombre de Villabéens en recherche d'emploi de trouver un support.

En effet le relais de l'emploi qui se trouve à côté de la poste est ouvert tous les matins de 9h à 11h30.

Dans ce relais vous trouverez deux personnes désireuses de vous aider, des journaux, un téléphone, un minitel, une photocopieuse, des annonces ANPE à jour, des conseils et des aides à la réalisation des C.V., toutes vos lettres de recherche d'emploi ou de formation seront expédiées sans aucun frais.

Vous trouverez aussi et surtout des contacts amicaux avec des gens dans la même situation, avec les mêmes problèmes et les mêmes angoisses et vous ne vous sentirez plus seul pour affronter vos recherches.

Cette année pour certains volontaires nous avons organisé des cours

d'anglais pour tous les niveaux afin de donner "un plus" de chance et c'est un succès.

En septembre nous allons présenter plus d'informations sur les filières de formation.

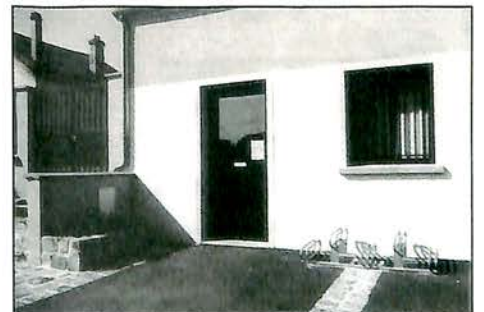
Nous n'avons pas la prétention de remplacer l'ANPE ou les centres de formation et de créer des emplois, non nous voulons être un relais pour vous aider et surtout pour ne pas perdre le contact.

C'est cette volonté de gagner ensemble qui a permis à un certain nombre de retrouver du travail et c'est à chaque fois une joie collective.

Le commission *Emploi et Formation* composée de Mesdames Cailleret et Maggini, Messieurs Carric, Cattan, Dumont, Duchesne et Jaworski s'efforce, d'agir, de réfléchir, de comprendre, de mener les actions pour activer les contacts avec nos différents partenaires.

Les entreprises de Villabé, la PAIO de Corbeil qui va se transformer en mission locale très bientôt, l'ANPE et différents organismes font partie de nos relais de travail.

La *Commission Emploi* c'est aussi le Fond d'aides aux jeunes et le refus de l'exclusion.



RELAIS EMPLOI

Des chiffres de l'activité du Relais Emploi :

En 15 mois d'activités (Septembre 94 à Décembre 95) c'est 787 visites avec contact, 160 C.V. créés, 2467 lettres expédiées, 60 lettres de motivation, 20 personnes qui ont retrouvé un emploi en se présentant par notre intermédiaire, beaucoup de photocopies utilisées toujours à bon escient.

Il ne faut pas hésiter à venir au **Relais Emploi** car nous sommes tous prêts à apprendre les uns des autres, et c'est ensemble que nous gagnerons.

La solidarité c'est avec tous, pour tous.

Le Relais Emploi

est situé à côté de la poste, il est ouvert du Lundi au Vendredi tous les matins, son téléphone :

69 11 19 70



Speak English in Villabé

A l'heure de l'Union Européenne, la connaissance de la langue anglaise est un atout essentiel à une recherche d'emploi fructueuse. Depuis Janvier 96, le Relais Municipal de l'Emploi

organise pour les demandeurs d'emploi de Villabé, à titre gratuit, quatre cours d'Anglais de différents niveaux à raison de deux heures hebdomadaires, suivant le calendrier scolaire.

La remise à niveau, la promotion de l'expression orale, le perfectionnement des connaissances sont assurées par une méthode pédagogique moderne, alliant dynamisme et soutien grammatical classique.

Horaires :
Lundi et Jeudi
de 9h30 à 11h30 et de 14h à 16h

Pour tous renseignements sur la prochaine session de la rentrée 96-97, contactez :

Céline OUDY
69 11 19 70



*Spécialiste de la Literie
et du Lit Rond*

Toutes dimensions possibles



Avenue des Courtes Épluches
(face à Carrefour) 91100 VILLABÉ

Tél. (01) 60.86.07.43
Fax. (01) 60.86.07.54

Pépinières du Hurepoix

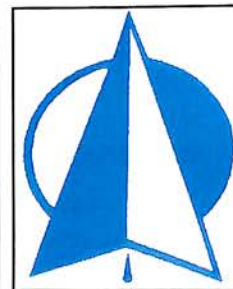
GRAVIER Fils

PÉPINIÉRISTE • PAYSAGISTE

VÉGÉTAUX DE PLEIN AIR



CRÉATION D'ESPACES VERTS



(01).64.56.03.09 +

14, rue des Botteaux
91810 VERT-LE-GRAND

Sorties

Le dernier trimestre de l'année scolaire est propice aux sorties. Avec l'aide de la municipalité, chaque école a organisé les siennes, de loisir, studieuses, plus ou moins loin, plus ou moins longues, un jour, deux jours, une semaine.

C'est ainsi que nos enfants ont découvert le Futuroscope à POITIERS, le parc ASTÉRIX, le Palais de la Découverte à PARIS, le château de PROVINS, celui de BRETEUIL, BLANDY LES TOURS et BARBIZON.



Classes Transplantées

Dans le cadre de l'opération "PASSEPORT POUR L'EUROPE" avec l'aide du Conseil général, une classe d'Ariane a découvert la Bavière en Allemagne.

Classe de découverte en Allemagne

Du 6 au 14 Avril, la classe de CM1-CM2 de Monsieur Amiot est partie à la découverte de l'Allemagne. En car couchettes, ils ont d'abord pris la direction d'Eichstätt, non loin de Nuremberg, en Franconie, puis descendant vers le sud, ils se sont fixés à Prien, en Haute-Bavière, au bord du lac de Chiemsee.



Ce séjour touristique et culturel leur a permis de rencontrer le pays dont beaucoup étudient la langue à l'école, à travers ses châteaux, ses musées, ses

curiosités, sa vie quotidienne et sa gastronomie.

De la plaine du Danube aux contreforts des Alpes le pays du roi Louis II a su les enchanter et remplir leurs poches d'images inoubliables qu'ils ont rapportées à Villabé.



Merci à leur professeur d'Allemand et aux parents bénévoles qui les ont encadrés avec tant d'attention.

M. Amiot

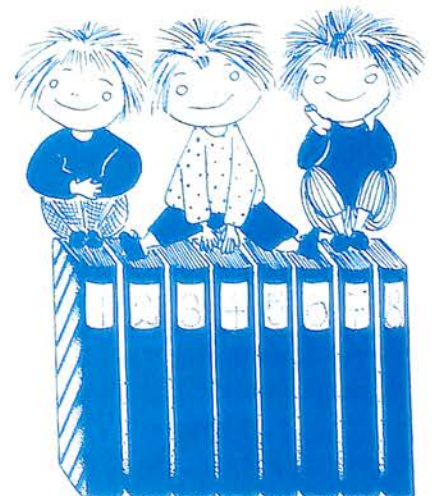
Classe de découverte dans les Alpes

Dimanche 28 Mai 1996, la classe de CM1-CM2 de Madame Ducruet a pris, en T.G.V., la direction de la

Haute Savoie, pour 9 jours de classe de découverte à ONNION.

La montagne, les glaciers, la vie des hommes, les animaux et la flore sont leur sujets d'étude.

Nul doute qu'ils ont rapporté dans leurs bagages un peu de la mer de glace ou de magnifiques souvenirs de la vallée de Chamonix, à moins que ce ne soient des fromages savoyards ou un herbier odorant dont chaque page, chaque jour, les fera rêver encore !



Pour la première fois, Une Classe d'Eau

La Rivière...s'éclaire

La classe de CM2 de Madame Langlois a bénéficié d'une semaine de classe scientifique du 6 au 11 Mai 1996.

Une semaine de classe pour apprendre ce qu'est une rivière. Des cours en plein air, sur les bords de l'Essonne, dans les marais de Villabé.

Les élèves ont collecté de l'eau, des végétaux et de petits animaux aux différents endroits de la rivière.

Ces échantillons ont servis de base et de liens avec d'autres activités et notions :

- nécessité d'une eau de qualité (mesures sur le PH et les nitrates)
- cycle de l'eau



- cycle urbain de l'eau dans le cycle naturel (approvisionnement, traitement, assainissement).

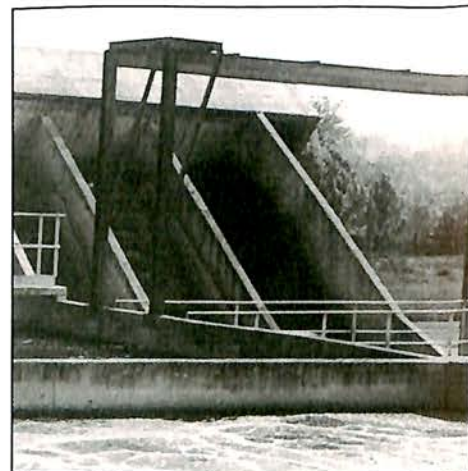
La visite de la station d'épuration d'EVRY a vivement impressionné les enfants.

Pendant cette semaine, les élèves ont découvert l'intérêt d'un comportement responsable vis à vis de l'eau et de l'environnement.

Cette action pédagogique est le résultat d'une collaboration entre le Conseil

Général, l'Agence de l'Eau Seine Normandie, la Société des Eaux de l'Essonne, le SIARCE, l'Association scientifique ALOISE et la Commune.

En conclusion, expérience positive et très riche qui sera proposée chaque année à une classe de nos écoles.



Sports à l'Ecole

Rencontres interclasses

En prenant en charge les déplacements des enfants, la Commune a favorisé les rencontres sportives (cross, volley-ball) entre les écoles de Villabé et de Corbeil.

Les rencontres interclasses qui se situent dans le cadre du sport à l'école, amènent les enfants à travailler leur identité corporelle, à affermir leur habilité, à se sensibiliser au domaine de la santé et du bien-être, à se préparer à des réflexions et des actions du domaine de la citoyenneté et à développer des stratégies.

L'aboutissement des cycles d'apprentissages concernant les sports collectifs et l'athlétisme à l'école se concrétise au cours de rencontres avec d'autres classes de la circonscription.



*Récompensant un travail régulier,
la coupe de la Victoire est revenue aux CMI de Monsieur Haurais*

De ces confrontations découlent, d'une part un outil améliorant la connaissance de soi et des autres, d'autre part un facteur de socialisation.

Via ces interclasses se traduit aussi la notion de challenge personnel ou collectif.

Parmi les activités mises en place

cette année, citons :

- **pour le cycle 2**, les jeux collectifs (déplacements, lancers et mise en place de stratégies : initiation aux sports collectifs) et l'athlétisme (le triathlon : courir, sauter, lancer)
- **pour le cycle 3**, le basket, le volley, le handball)
- le cross de circonscription

(concernant tous les niveaux), il est l'aboutissement d'un travail persévérant sur la course de longue durée auquel la majorité des classes de Villabé participe.

Il nous a valu, l'an passé, la coupe de la meilleure participation.

Aire de Jeux des Heurts

L'aire de jeux des Heurts s'est vu enrichie d'une piste cyclable pour nos futurs champions de la "Petite Reine". Est-il nécessaire de rappeler que cette piste est réservée aux tout petits ; les parents qui surveillent leurs enfants doivent faire respecter cette règle élémentaire de prudence.

Sécurité des Enfants

Modification du point d'arrêt du car transportant les enfants qui fréquentent les établissements privés à Corbeil.

Sur intervention pressante de la Mairie auprès des services compétents

le point d'arrêt précédemment situé en bordure de route sur la Vieille Côte, à un endroit que nous avons jugé extrêmement dangereux pour les enfants, a été déplacé sur la place de la Salle des fêtes.

Journée Presse

école Maternelle Jean Jaurès

L'école maternelle Jean Jaurès a participé au concours des journaux



scolaires des classes de la circonscription Corbeil-Villabé, organisé par l'Inspection Départementale de l'Éducation nationale et les communes de Villabé et Corbeil-Essonnes.

Elle a obtenu le 4^{ème} prix :

participation d'une classe à l'enregistrement d'une émission de Canal Plus. En accord avec les deux écoles, les élèves d'une classe primaire de

l'École Élémentaire Jean Jaurès bénéficieront de cette participation : la commune de Villabé leur offrira le transport en car.



Alfred, Carotte, Lola... et Compagnie

École maternelle Jean-Jaurès VILLABÉ

Le N° 2 d'Alfred, Carotte, Lola... et Compagnie vient d'obtenir le 4^{ème} prix des journaux scolaires de la circonscription de Corbeil-Essonnes-Villabé. Bravo ! Le N° 3 est arrivé pour vous parler de potager, d'oiseaux de paix, de papas et vous souhaiter à toutes et à tous de très bonnes vacances.

Bonnes Vacances !

A l'année prochaine,

L'équipe pédagogique

Toutes les communes ne peuvent s'enorgueillir d'avoir un gymnase saturé, par le scolaire la journée, et par toutes les associations sportives.

C'est pourtant le cas à Villabé et c'est avec plaisir et avec fierté que je félicite tous les dirigeants et tous les sportifs et sportives qui fréquentent notre complexe Paul Poisson.

Émile NAVARRO

La Longue Marche

Sortie de La Longue Marche Pentecôte 1996

Quand le sol se dérobe sous nos pas...

Se promener hors du temps sur une autre planète, n'est-ce pas le rêve de tout un chacun. LA LONGUE MARCHÉ s'est offert ces instants privilégiés dans la baie du Mont-Saint-Michel. Dans les pas de notre guide Jean-Michel pendant 5 heures.

Nous avons slalomé dans les sables mouvants de sinistre réputation de cette magnifique baie. Environnement lunaire, plénitude de la solitude où seule la présence des oiseaux rappelait la vie... et récompense finale : trois magnifiques phoques se prélassaient sur un banc de sable dans l'estuaire du Couesnon.

Nous sommes prêts à repartir vers de nouvelles aventures...

Jean-Claude MAGGINI



Président : M. J.C. MAGGINI

60 86 00 67

Secrétaire : M^{me} Marie BARBI

Trésorière : M^{me} Michelle ROUBLIQUE

Judo

Trophée Anniversaire

Pour la deuxième année consécutive, **Corbeil 1** a remporté la 2^{ème} édition du trophée anniversaire 1995.

Le gymnase était plein à craquer pour voir évoluer les quelques 350 jeunes judokas invités. Cette manifestation a permis de rendre les invitations qu'il reçoit tout au long de l'année. Cela a permis aussi au club de montrer son dynamisme, ses qualités sportives et d'organisation.

Rendez-vous donc l'an prochain pour la 3^{ème} édition.

Personne à contacter :

Président : M. Thierry BUTTIGIEG 60 65 37 77



La Municipalité et la Commission Sports en particulier, félicitent le Président du club, Thierry, qui vient de se marier en ce samedi 8 Juin et présentent tous leurs vœux de bonheur aux jeunes époux.

Karaté Butokukai

Le samedi 17 Février, Villabé a organisé les interclubs d'Ile de France. Cette compétition a rassemblé 65 participants.

Ces combats à frappe réelle avec protection furent impressionnants.

Le club de Villabé s'est taillé un beau succès en remportant les catégories Féminin, Cadets et le classement par équipe.

Personne à contacter :

Président : M. Jean-Pierre PRETEUR 69 90 01 26



Taekwondo



Du 18 au 25 Avril 1996, 4 de nos taekwondoistes villabéens ont participé à un stage intensif à Saint François en Guadeloupe. Le point fort de cette semaine fut incontestablement l'entraînement avec l'équipe locale. Le coût de ce stage a été financé en grande partie grâce aux recettes du 3^{ème} Gala des Arts Martiaux qui s'est déroulé le 3 Février au Palais des Sports de Corbeil-Essonnes. Ce gala était organisé par l'école de la Vague Bleue de taekwondo dont la section de Villabé fait partie.

Horaires d'entraînement :

Mercredi de 20 h 30 à 22 h - Vendredi de 20 h 30 à 21 h 30

Personne à contacter :

Président : M. FROSIO 69 88 29 72

Basket Club de Villabé



Horaires d'entraînement :

Lundi de 17 h 00 à 20 h 00

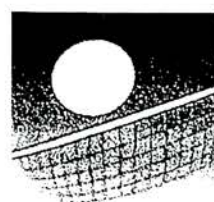
Mercredi de 13 h 30 à 16 h 00

Mercredi de 17 h 30 à 18 h 30 (Mini Basket)

Jeudi de 19 h 00 à 21 h 00 (Vétérans)

Personne à contacter :

Présidente : Mme KALAY 60 86 19 24



Volley Ball

Le Club de Volley-Ball de Villabé effectuera sa rentrée le Vendredi 13 Septembre 1996.

C'est un club réservé aux adultes où les entraînements sont autodirigés et auront lieu de 20 h 30 à 22 h 30 le vendredi.

Pour tous renseignements :

Président : Charles-Edouard 60 86 27 53
Bertrand 60 97 55 78

L'Etoile Sportive de Villabé

Roger POISSON, Président de l'E.S.V. a décidé de prendre une retraite un peu moins mouvementée et bien méritée.

Entré au club en 1984 comme secrétaire, il accède au poste de président dès l'année suivante. Pendant ces douze années, il a rempli sa tâche sans faille et avec opiniâtreté. Le club, les dirigeants, les joueurs et la municipalité félicitent Roger pour son travail de tous les jours qu'il a accompli avec sa gentillesse habituelle. Nous savons qu'il part l'esprit tranquille en laissant le club aux mains de Christian MERCERON, le nouveau Président, et son équipe.

Bilan

Les débutants et les poussins ont fait une très bonne saison en remportant respectivement les tournois de St Pierre du Perray et de Villabé.

Les moins de 11 ans terminent 2^{ème} du Championnat, les moins de 13 ans finissent 7^{ème}.

L'équipe Première est 5^{ème} de son Championnat et la réserve 7^{ème}.

Les vétérans, très perturbés par le décès de leur copain Tonio MOREIRA ont raté leur saison.

Personne à contacter :

Secrétaire : M^{me} Simone GENDRAULT 64 97 52 76

Responsable Jeunes: M. Christian SIROLI 60 86 02 62



Roger Poisson remettant une coupe aux jeunes.

Tennis Club de Villabé

Cette année encore, les jeunes de l'école de tennis sont allés côtoyer leurs idoles à Roland GARROS.

En ce dimanche 26 Mai, ils ont pu voir de près les meilleures joueuses et meilleurs joueurs du monde dans des petits matchs en 9 jeux gagnants et cela sur tous les courts de Roland GARROS. N'hésitons pas à dire qu'ils en sont revenus enchantés.

Personne à contacter :

Président : M. Bruno DUBOZ 60 86 06 51

Secrétaire : M. Maurice BERGLAS

Trésorier : M. Alain GALANDON



Tennis de Table

L'effectif du club est passé de 40 à 50 adhérents cette année. 21 adultes et 14 jeunes évoluent en compétition.

Il faut noter le très bon comportement de nos équipes en championnat U.F.O.L.E.P. cette année. L'équipe n° 1 termine 2^{ème} de son groupe et peut monter en division supérieure, les équipes 2 et 3 terminant au milieu de tableau.



Le tournoi interne jeunes a été remporté par le tandem CHAUMET-COUTURIER.

En vétérans, le club est fier d'avoir dans ses rangs HOANG THUONG, qui est devenu Champion de France B (en U.F.O.L.E.P.) et à qui vont toutes nos félicitations.

Personne à contacter :

Président : M. Gérard ABAT 60 86 39 41

La Flèche Etoilée



Nombre d'adhérents à ce jour se portant à 25.

Jours horaires et lieu de notre activité :

- Lundi de 20 h 30 à 22 h 30 (initiation/entraînement)
- Jeudi de 21 h à 23 h (entraînement/perfectionnement)
- Samedi de 10 h à 12 h (initiation/entraînement)

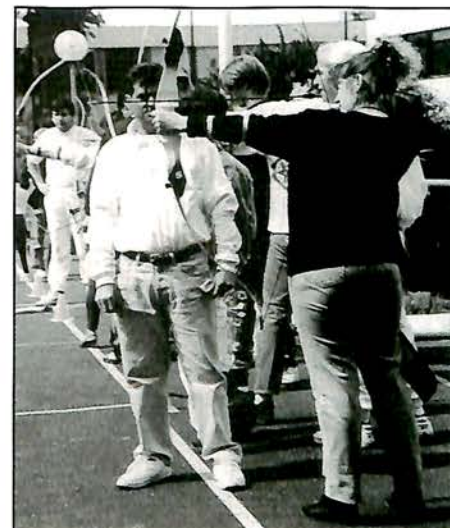
Activités

Les "promotions" de cette année ont remporté de nombreuses coupes et médailles lors de la saison en salle, avec une ou deux places sur le podium à chaque concours. La participation de Villabé a été l'une des plus importantes de l'Essonne.

Personnes à contacter :

Président : M. Philippe SANSON 60 86 39 38

Secrétaire : M. Joël ALBERTINI 60 86 03 57



Cyclo Club de Villabé



Amoureux de la "Petite Reine", venez nous rejoindre pour des randonnées ouvertes à toutes et à tous de différents niveaux à travers l'Essonne.

Les dimanches matin Place de la Poste à Villabé.

Pour tous renseignements :

Secrétariat C.C.V. : 60 86 92 54

Gymnastique Volontaire

Après avoir fêté ses 10 ans en Juin 1995, l'A.G.V. a pris un nouveau départ pour les 10 années à venir. Nos animatrices poursuivent leur formation et offrent des cours avec un matériel nouveau. Des steps sont apparus et les haltères vont suivre. Les séances se déroulent sur un rythme musical approprié aux mouvements effectués. Nous terminons l'année avec 262 licenciés que nous remercions pour leur fidélité et leur participation aux différentes manifestations.

L'A.G.V. c'est aussi, des sorties, des soirées, des randonnées. L'esprit d'entretien demeure une priorité, mais la convivialité reste très importante, c'est ainsi que nous avons fêté la Ste Catherine et dégusté le Beaujolais Nouveau en Novembre.



Regardez bien la photo

Personne à contacter :

Présidente : M^{me} Christiane GEORGE 60 86 24 89

La Rivière Essonne

CURRICULUM VITAE

NOM : ESSONNE

SOURCE :

Je nais au plateau du Gâtinais près d'Orléans à 150 m d'altitude, au confluent de deux rivières, l'Oeuf et la Ribarde.

RENFORTS :

La Velvette, le Ru de d'Huison, la Juine, le Ru du Misery, le Ru de Boigny, le Ru de Ballancourt. Je suis aussi alimentée par de nombreuses sources.

CARACTÈRE :

Je suis calme mais capable de grosses colères avec de fortes crues comme en 1983 où mon débit est passé de 27 m³/seconde alors qu'il n'est que de 8 m³/seconde en moyenne.

A QUOI JE SERVAIS :

A des usages anciens comme de nombreux moulins apparus dès le 9^{ème} siècle (moulins à blé, extractions d'huiles) ainsi que l'extraction de la tourbe. Ces ouvrages sont en nette régression.



A QUOI JE SERS :

A la cressiculture, à l'alimentation en eau potable ; j'ai 2 prises d'eau dont l'une qui servirait en cas de pollution majeure sur la Seine.

Il y a également trois industries papetières et une de transformation

des matières plastiques qui prélèvent de mon eau pour fonctionner.

Évidemment, on pêche aussi mes poissons.

Il existe également un parcours de canoë Kayak à Corbeil-Essonnes.

SOUHAITS :

Devenir de plus en plus propre et arriver à un taux de pollution 0.



Adresses et numéros de téléphones utiles

• **Préfecture de l'Essonne**

Boulevard de France 91010 Evry Cedex
Tél. 69 91 91 91

• **Direction Départementale de l'Agriculture et de la Forêt**

Boulevard de France 91012 Evry Cedex
Tél. 69 91 95 56

• **Commission Exécutive d'Entretien de la Rivière Essonne**

Mairie de Ballancourt
91610 Ballancourt/Essonne
Tél. 64 93 20 39

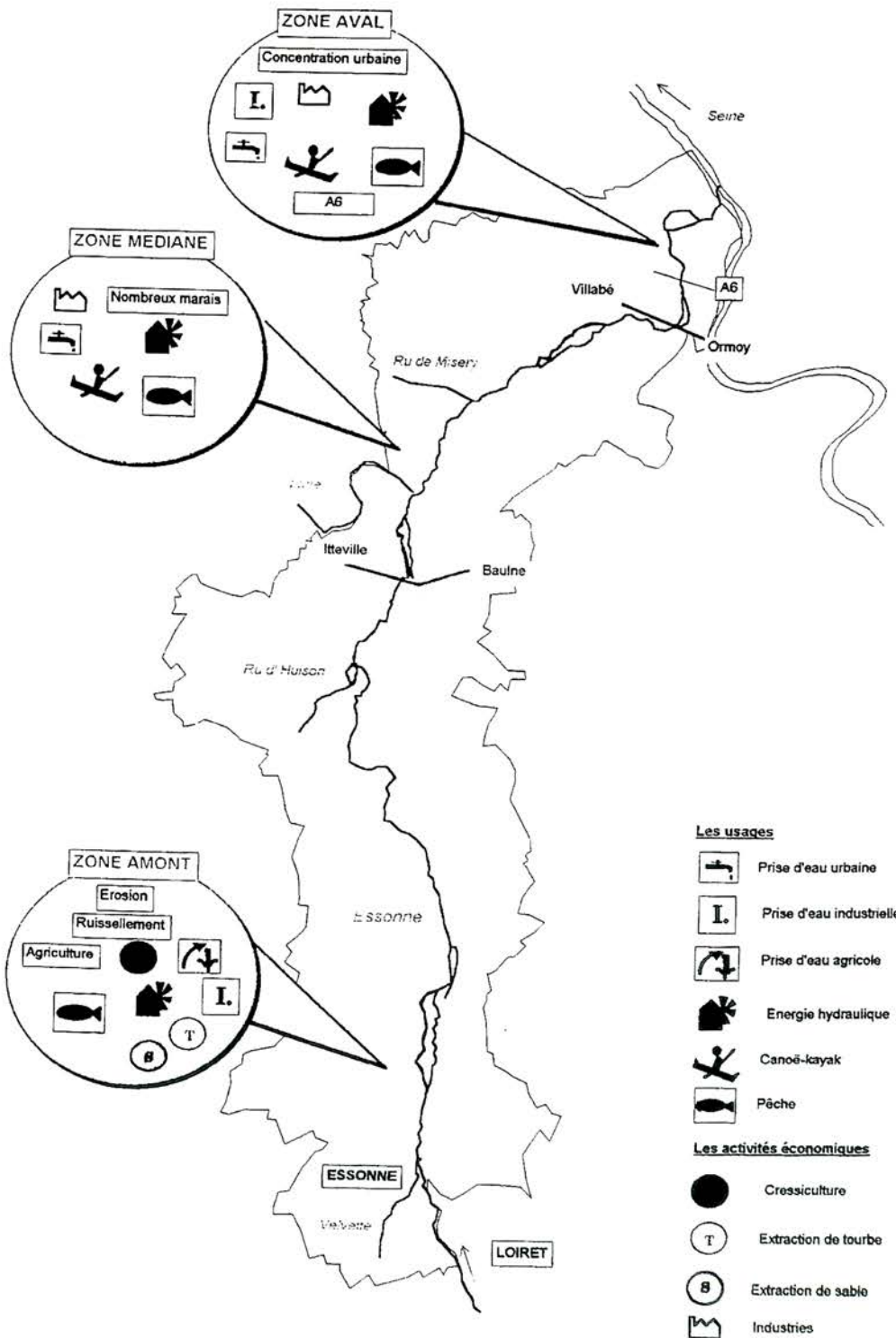
• **Siarce**

37, quai de l'Apport Paris
91104 Corbeil-Essonnes
Tél. 60 89 82 20

• **Fédération des Associations Agréées de Pêche et Pisciculture du Département de l'Essonne**

7, place Vaillant Couturier
91100 Corbeil-Essonnes
Tél. 64 96 14 00

3 ZONES D'ÉTUDES HOMOGÈNES ET LEURS USAGES



POURQUOI ENTREtenir LA RIVIÈRE ESSONNE ?

La rivière Essonne telle que nous la connaissons aujourd'hui n'est pas en l'état de nature sauvage. En effet, au fil des siècles, ce cours d'eau a été aménagé et régulièrement entretenu par l'homme pour satisfaire à diverses utilisations : évacuation des eaux usées, transformation de l'énergie hydraulique, navigation, production piscicole, extraction de tourbe, culture du cresson...

Cependant, du fait de l'évolution du mode de vie et des comportements sociaux, la rivière Essonne a peu à peu perdu de son intérêt économique et a été délaissée. Aujourd'hui, la rivière n'est utilisée que pour actionner quelques moulins encore en activité, pour assurer l'alimentation en eau potable de quelques communes de la région d'Itteville et garantira prochainement la sécurité de l'alimentation en eau potable de la région parisienne sud grâce à la mise en service de la liaison Essonne-Seine.

Or, ce cours d'eau demeure une véritable entité physique, biologique et paysagère qui est en perpétuelle évolution : érosion, crues, envasements, développement de la végétation,...

C'est pourquoi, bien que la rivière Essonne ne soit plus aussi utilisée qu'autrefois, l'entretien régulier de ce patrimoine aquatique demeure une nécessité absolue.

En effet, un manque d'entretien prolongé de ce réseau hydrographique se traduirait à terme par l'accumulation d'arbres morts en travers du lit, par l'envasement de certains biefs ou par le ravinement des berges..., ce qui ferait obstacle au libre écoulement des eaux. D'ailleurs, en Avril 1983, les effets de la crue de fréquence centennale avait été accentués en aval par le manque d'entretien de certains ouvrages hydrauliques et par le remblaiement de plusieurs zones humides.

Enfin, un manque d'entretien de cet écosystème affecterait la qualité des eaux superficielles qui, d'après un rapport publié en Novembre 1993 par le Ministère de l'Environnement, doivent actuellement être considérées comme étant de qualité passable à médiocre.



COMMENT ENTREtenir LA RIVIÈRE ESSONNE ?

L'entretien de ce réseau hydrographique suppose la mise en œuvre régulière des travaux suivants :

- nettoyage de la végétation rivulaire : débroussaillage, coupe sélective des arbres,
- faucardement des végétaux aquatiques,
- enlèvement des arbres morts ou des branchages tombés dans le lit du cours d'eau et faisant obstacle au libre écoulement des eaux,
- enlèvement des attérissements de sédiments : curage, dragage,
- rénovation des berges,
- maintenance des installations hydrauliques : seuils, vannes, déversoirs...

QUI DOIT ENTREtenir LA RIVIÈRE ESSONNE ?

Du point de vue réglementaire, la rivière Essonne et ses affluents sont des cours d'eau non domaniaux c'est-à-dire dont le lit et les berges appartiennent aux propriétaires riverains qui en ont la charge de l'entretien.

Cependant, afin de garantir la cohérence des travaux d'entretien de ce patrimoine aquatique et afin d'éviter aux propriétaires riverains tous soucis matériels, techniques ou financiers relatifs à la gestion de ce cours d'eau, il a été créé une Commission Exécutive d'Entretien de la Rivière Essonne et de ses Affluents.

Toutefois, l'existence de cette Commission Exécutive ne supprime en rien les obligations des propriétaires riverains qui demeurent les garants et les observateurs privilégiés du bon fonctionnement de la rivière.



A cet effet, ils doivent notamment :

- recéper ou enlever tous les arbres, buissons et souches qui forment saillie sur les berges ainsi que toutes les branches qui, en baignant dans les eaux, nuiraient à leur écoulement.
- A leur défaut, il y serait pourvu d'office par les soins de la Commission Exécutive et à leurs frais.
- livrer passage sur leurs propriétés aux responsables chargés de la réalisation et de la surveillance des travaux d'entretien.

La grande majorité des Communes bordant l'Essonne ont confié au S.I.A.R.C.E. de nombreuses missions.

Mais qu'est ce que le SIARCE ?

LE SYNDICAT INTERCOMMUNAL D'ASSAINISSEMENT ET DE RESTAURATION DE COURS D'EAU

Ses statuts

Créé par Arrêté Préfectoral en date du 6 mars 1958, le Syndicat Intercommunal d'Assainissement et de Restauration de Cours d'Eau (SIARCE) est un Établissement Public de Coopération Intercommunale qui regroupe actuellement 30 communes du département dont 24 sont situées sur le bassin versant de la rivière Essonne.

Chaque commune est représentée par deux membres, Messieurs Louis CHELLE et Jean-Marie DUCHESNE pour VILLABÉ, Monsieur Louis CHELLE étant également Vice-Président du Syndicat.

Ses compétences

Le SIARCE constitue un "Syndicat à la carte" qui peut exercer pour le compte des communes adhérentes, les compétences suivantes :

- collecte et traitement des eaux usées,
- dépollution et évacuation des eaux pluviales,
- aménagement et gestion des eaux de la rivière Essonne et de ses affluents, hors Juine, depuis la limite du département jusqu'à la confluence avec la Seine,
- réalisation de tous travaux ou études nécessaires,
- missions particulières d'assistance technique à la demande des communes dans les domaines suivants : environnement, urbanisme, voirie et réseaux, gestion administrative et financière.



Son rôle

Le rôle du SIARCE consiste à développer une forte solidarité intercommunale à l'échelle du bassin versant de l'Essonne, dans le respect de l'autonomie des communes, et de développer également, tant du point de vue financier que technique, un partenariat de haut niveau entre les différents organismes (Services de l'État, Établissements Publics, Collectivités Territoriales, organisations professionnelles, associations,...) ayant à définir la nature des actions à mener en matière de gestion de la ressource en eau.

Ses moyens

Le fonctionnement de cet Établissement Public est notamment assuré financièrement par les participations communales et par les rémunérations issues de diverses missions.

Enfin, depuis 1992, le SIARCE bénéficie d'un Contrat d'Agglomération d'un montant de 300 MF signé avec l'Agence de l'Eau de Seine Normandie, la Région Ile de France et le Conseil Général de l'Essonne.

Ce contrat d'une durée de 5 ans est un programme d'actions coordonnées et hiérarchisées visant à améliorer la gestion de la ressource en eau, ceci dans le cadre d'une concertation permanente entre les communes, les organismes subventionneurs et les différents partenaires intéressés.

— LE TÉLÉTHON 1995

Le 9^{ème} Téléthon s'est déroulé les 7 et 8 Décembre 1995. La mobilisation des donateurs est restée la même au cours des 7600 manifestations qui se sont déroulées en France (6200 en 1994).

98 % des promesses de dons faites ont été tenues et ce sont 377 Millions de francs qui ont été collectés par l'A.F.M.



L'Essonne, pour sa part, a fourni 10 Millions de Francs. A Villabé vous avez été aussi généreux que les autres années et nous avons remis 30 000 Francs à l'A.F.M.

Le 10^{ème} Téléthon aura lieu le 6 et 7 Décembre prochains. Retenez ces dates et nous nous retrouverons début Septembre 1996 pour le préparer

R.F. Correspondant Téléthon pour Villabé

Commission Jeunesse

Le "Questionnaire Jeunes" a remporté un franc succès car nous avons eu 142 réponses.

C'est donc un premier contact qui va nous permettre d'engager nous l'espérons des débats fructueux.

Au mois de Septembre, les jeunes, avec le soutien de la Municipalité organiseront un concert avec le groupe

"DUCKBILL"



Cérémonie du 8 Mai

Comme chaque année, en ce jour d'armistice, la population rend hommage à ceux qui ont payé de leur vie pendant la seconde guerre mondiale.

On peut noter la présence de la fanfare de Villabé à chacune de ces manifestations du souvenir.



TRAVAUX... URBANISME

Ce début d'année a été marqué par de nombreux travaux. Ces travaux, qu'ils soient effectués sur la voie publique ou dans les établissements communaux, sont absolument indispensables pour le bien être de chacun d'entre nous.

Cela nécessite des dépenses conséquentes, mais il est bien évident qu'il est primordial que nos enfants suivent leur scolarité dans les meilleures conditions possibles et que nous, adultes, puissions vivre dans un village harmonieux où il fait bon vivre.

Parmi les travaux réalisés dans les écoles, des skin homes ont été installés à la cantine de l'école Ariane afin que les enfants ne souffrent plus de la chaleur en été. Les réfections des couloirs et plafonds ont été réalisés à l'école Jean Jaurès.



Le virage de l'église a été aménagé afin d'augmenter la sécurité dans ce passage.



La réfection des trottoirs dans le quartier des Linottes donne un cachet supplémentaire dans cette partie du village.



Désormais les piétons pourront emprunter la côte de Villoison sans danger grâce au chemin piétonnier.



Réfection des couloirs à l'école Jean Jaurès

**AVANT LA FIN DE L'ANNÉE,
LES TRAVAUX DU PRÉAU DE L'ÉCOLE ARIANE
AINSI QUE L'AGRANDISSEMENT
DU CENTRE DE LOISIRS AURONT DÉBUTÉ.**

CONTRAT RÉGIONAL

Ce samedi 22 Juin une journée d'information s'est déroulée à la Salle des Fêtes. Le public a répondu présent et a pu consulter tous les plans et documents et débattre avec les élus, les architectes et le bureau d'études.

Avis aux Jeunes du Contingent

Le centre Communal d'Action Sociale (CCAS) attribue une allocation de 500 F à tous les jeunes du contingent.

Les jeunes concernés sont invités à se présenter, dès leur incorporation, en Mairie (voir Catherine DUVERNOIS) munis de leur certificat de présence au corps portant la date d'incorporation, d'une pièce d'identité, d'un justificatif de domicile sur Villabé, et d'un relevé d'identité bancaire ou postal.

Cent Bougies pour France



Il fait bon vivre à Villabé... Mercredi 15 Mai 1996, **France CHARRIER** fêtait son centième anniversaire, entourée de ses petits enfants et d'amis, dans la salle du Conseil Municipal de la Mairie où une petite fête était organisée en son honneur par Monsieur le Maire et la Commission Sociale.

FRANCE est née à Essonnes, le 15 Mai 1896, et habite notre commune depuis 1927. C'est une personne charmante, souriante et très active : elle s'occupe encore elle-même de son intérieur.

Nous vous souhaitons **FRANCE**, de continuer comme cela encore très longtemps.



Noël des Enfants du Personnel

Le samedi 2 Décembre, les enfants du personnel de Mairie ont passé une après-midi qu'ils n'oublieront pas.

Ils se sont régalés avec le spectacle de magicien, le sculpteur de ballons, les jeux etc..., tout cela suivi d'un goûter.

Après l'arrivée surprise du Père Noël et de son traîneau, distribution de jouets et photos des enfants avec le Père Noël.



A la fin Avril de cette année, **Maud BARDON**, qui officiait à l'accueil de la Mairie a pris une retraite méritée.

Entrée à la Mairie le 1^{er} Juillet 1976 comme femme de service en auxiliaire horaire, elle a terminé sa carrière comme agent administratif qualifié.

Nous nous souviendrons de sa gentillesse, de sa patience, et lui souhaitons dans sa nouvelle vie les meilleures années possibles.



Qui dira qu'à Villabé, les Anciens ne sont pas dynamiques !

Du 9 au 12 Mai 1996, le traditionnel voyage annuel les emmenait voir et vivre les Grands Espaces du Puy de Dôme. Bien vivre, se distraire, se rencontrer dans la bonne humeur en toute amitié, découvrir de nouveaux horizons, c'est la devise de tous les participants.

Ils ont visité la région de Clermont-Ferrand, la cité médiévale de Besse-en-Chandesse, aperçu à travers une épaisse nappe de brouillard le Puy de Dôme et le Puy de Sancy sous un temps froid et maussade,... sans oublier une visite nocturne au casino du Mont Dore.

Le séjour s'est terminé par une soirée folflorique où chacun a pu apprendre à danser la bourrée auvergnate.

Dans le car du retour, on pensait déjà au prochain voyage, en septembre, au Puy du Fou.



L'accueil à Domicile



Votre état de santé ou votre handicap rend impossible vos déplacements à la Sécurité Sociale.

L'assurance maladie vient désormais chez vous.

Pour bénéficier du Service d'accueil à domicile,

Prenez contact avec votre Caisse Primaire d'Assurance Maladie pour fixer un rendez-vous.

Comment ?

- par téléphone au **60 79 78 86**
- par courrier adressé à :

CPAM 91

SOUS DIRECTION DES PRESTATIONS

Service d'Accueil à domicile

Boulevard des Coquibus 91039 ÉVRY Cedex

Spécial 3^{ème} Age... Spécial 3^{ème} Age... Spécial 3^{ème} Age

Médicaments à domicile

Un nouveau droit pour les personnes âgées

Cela existait de fait, c'est désormais légal. Les personnes âgées, dans l'incapacité physique de se déplacer, pourront recevoir leurs médicaments à domicile sans avoir à faire appel aux bonnes volontés des amis ou de la famille. Seuls les pharmaciens eux-mêmes, leurs assistants, leurs préparateurs et les étudiants habilités pourront se charger de la livraison.

Le pharmacien veillera aux bonnes conditions de transports (température adéquate) et à ce que les indications d'utilisation soient bien notées sur les boîtes pour les patients.



Logement

Vous souhaitez vivre en collectivité, pour une raison de santé ou pour éviter la solitude, vous avez la possibilité de choisir entre plusieurs structures.

Les Foyers-Logement ou Résidence pour personnes âgées

Ce type de logement permet de bénéficier à la fois des avantages du logement individuel et de certains services collectifs comme la restauration sur place, par exemple.

Les Maisons de Retraite

Ce sont des établissements publics ou privés qui assurent l'hébergement des Personnes Agées. Elles apportent des services obligatoirement fournis tels que les repas et les soins.

Mémoires Vives

L'année 1996 a débuté par notre exposition "L'eau à Villabé au fil du temps", qui a remporté pour la seconde fois un vif succès. Nous avons édité à cette occasion, notre 1^{er} livret d'histoire locale.

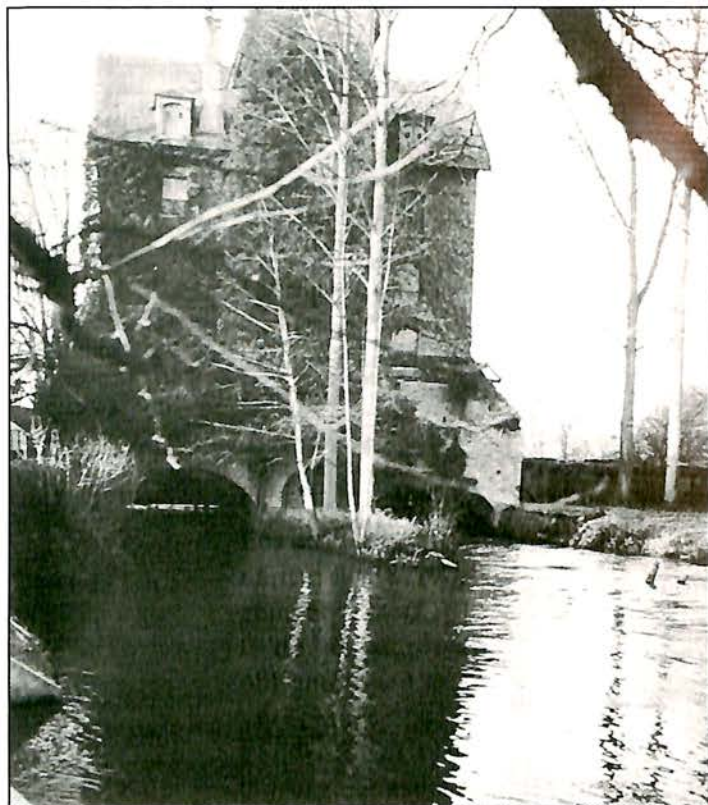
Sollicitée par le Centre d'Information des Jeunes de l'Essonne (C.I.J.E.), et dans le cadre d'une journée sur l'environnement, **Mémoires Vives** a présenté le fruit de ses recherches sur l'eau (Eaux de la vanne, rivière de l'Essonne) place de l'Agora à Evry.

Nous continuons inlassablement à collecter, et à traiter "la Mémoire de Villabé".

C'est ainsi qu'une rencontre a été organisée entre des représentants de la Commune, Mémoires Vives et des passionnés d'histoire de la faculté de Jussieu de Paris.

Celle-ci est édiée à l'emplacement de l'ancienne Abbaye Saint Victor d'où proviennent les 6 stalles de l'église Saint Marcel de Villabé (Cf. *Gazette des Beaux Arts*).

Le thème de notre prochaine exposition (début 1997) portera sur le monde rural à Villabé au cours du dernier siècle (*fermes, agriculture, vignes...*).



Association Saint Marcel



Selon les termes de la déclaration faite au Journal Officiel, l'Association Saint Marcel a pour mission la préservation du patrimoine matériel et spirituel de la paroisse.

Actuellement, la préoccupation principale de l'association consiste dans la restauration de l'église qui est prévue dans le cadre du contrat régional mis en œuvre par la Municipalité de Villabé.

Le financement d'une telle opération est lourd c'est pourquoi le Département et la Région y sont associés.

Il faut donc un certain temps pour mettre en place tous les éléments nécessaires au bon fonctionnement d'une telle opération. Mais le programme est lancé.

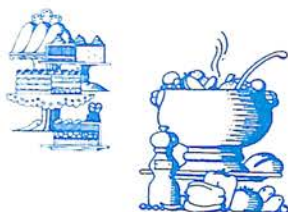
C'est pratiquement tout l'édifice qu'il faut restaurer, depuis le sol jusqu'à la toiture à l'exception du clocher qui a déjà fait l'objet d'une restauration. Des sondages réalisés dans l'église ont révélé de graves atteintes à la solidité de l'édifice au point qu'il a fallu étayer la tribune et en interdire l'accès pour éviter tout accident.

Les Villabéens seront informés au fur et à mesure de l'avancement des différentes phases de l'opération.

Association Plaisirs de la Maison

Créée le 8 Mars 1995, compte actuellement 29 adhérents qui participent à un atelier couture le lundi matin et à un atelier bricolage (décors de table, cartonnage, bouquets de fleurs, abat-jour...) le mardi matin, à la salle Saint Exupéry.

Un cours de cuisine est assuré tous les quinze jours à la cantine Jean Jaurès le vendredi après-midi.



Si vous souhaitez découvrir et échanger des idées, des savoir-faire sur les arts de la maison, rejoignez-nous en contactant :

Madame Michelle DAUNIS

Tél. 60 86 12 62

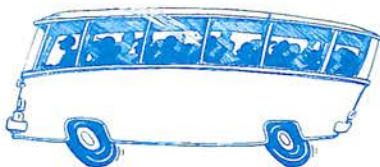
Association Evasion

Créée en 1995 et animée par une équipe dynamique et chaleureuse, l'Association ÉVASION s'est donné pour vocation de répondre aux besoins des familles et d'améliorer l'art de vivre à Villabé en proposant de nombreuses occasions de culture, de sorties et de détente. Elle accueille déjà 39 familles.

Dans ce cadre, après une première année très chargée en manifestations inédites et très réussies en participations, ÉVASION se propose au cours de l'année 1996/1997, de

renforcer ses perspectives et projets culturels par des visites de villes, de monuments et de musées (en région parisienne ou en province), par des voyages découvertes du terroir et des soirées de conférences ou de loisirs.

Présidente	Irène RIVOALLAN	64 97 77 45
Vice-Présidente	Marie-France FRIMAN	60 86 00 89
Trésorière	Christiane GEORGE	60 86 24 89
Secrétaire	Chantal JEANNET	60 86 00 42



A tout Vent

Les 7 Ateliers-Théâtre composés de 55 apprentis comédiens entourés de 11 animateurs bénévoles et de deux techniciens chevronnés, ont fait la fête les 30 Mai, 1^{er} et 5 Juin 1996 devant un nombreux public.

Les jeunes trouvent dans le théâtre un moyen d'expression et d'épanouissement.

Avant eux les adultes avaient présenté, en Janvier, deux vaudevilles de Eugène Labiche (joués aussi à Courances) et "Vol 947" dans le cadre de "Villabé en Fête".

Bonne vacances à tous.

Les inscriptions se feront début Septembre.



Cinquantenaire de l'Amicale de Villabé

Créée le 13 Février 1946, l'Amicale, la plus ancienne association de Villabé, célèbre son cinquantenaire. Cet important événement a été marqué en ce début d'année par deux concerts exceptionnels donnés dans la grande salle du gymnase Paul Poisson.

Pour le concert du 25 Février, l'Harmonie-Batterie proposa en première partie une évocation historique de l'Amicale, de ses origines à nos jours, sous la forme d'une projection vidéo commentée par le Président Michel MEYER et animée musicalement par l'ensemble Harmonie-Batterie composée de 66 musiciens, sous la direction de son chef Didier VANNARIEN.



La dernière partie permit aux tous jeunes débutants de l'École de Musique de rejoindre leurs aînés en formant un orchestre de 106 musiciens qui clôturèrent cet après-midi sous les applaudissements de plus de 700 spectateurs.

Le concert fut suivi de l'hommage-surprise rendu par les musiciens de l'Amicale à leur chef à l'occasion de ses vingt ans de présence à la direction de l'ensemble musical, puis du traditionnel vin d'honneur accompagnant le gâteau d'anniversaire offert par la Municipalité.



Pour la deuxième partie du concert, vingt musiciens de l'harmonie de la Musique de l'Air de Paris apportèrent leur aimable concours pour former un ensemble de 86 exécutants amateurs et professionnels sous la baguette de François-Xavier BAILLEUL, chef de cette célèbre formation.

Les morceaux interprétés furent choisis dans un répertoire aussi varié que le classique (la Grande Porte de Kiev) et la variété (Do-Ré-Mi extrait de la Mélodie du Bonheur).



Des enregistrements de ce concert sur Compact-Disc et sur cassette vidéo ont été réalisés et sont disponibles à l'Amicale.



Le concert du 13 Avril a été consacré entièrement à la formation Big-Band de l'Amicale composée pour l'occasion d'un ensemble de 25 musiciens amateurs et professionnels qui ont fait partager à l'auditoire de 350 personnes. La chaleur et le rythme de ce style musical apprécié par tous, où la musique et le spectacle ont fait cause commune dans une ambiance très chaude, jusqu'à l'apparition finale du saxo soliste sortant du gâteau d'anniversaire embrasé.



Nul doute que ces deux événements auront laissé un souvenir impérissable à chacun des participants, musiciens et spectateurs, parmi lesquels de nombreux "anciens" venus montrer leur attachement à l'Amicale, en lui souhaitant de poursuivre son œuvre très longtemps.



VIDÉOMATEUR



Vous êtes de plus en plus nombreux à utiliser un caméscope ; vous filmez les événements familiaux, les balades, les vacances... Vous vous essayez aussi à faire de petits montages !

Alors faites un film de 5 à 8 minutes maximum sur un événement quel qu'il soit, la visite d'un lieu intéressant, une partie de pêche, un scénario de votre invention ou tout autre sujet.

A la rentrée de Septembre, l'atelier Vidéo de Villabé organisera une soirée de visualisation et le jury composé des participants et de spectateurs fera son choix.

Vous ne gagnerez pas un oscar mais nous devrions bien nous amuser !...

Pour vous inscrire au concours, laissez vos coordonnées sur le répondeur de l'Atelier Vidéo

 69 11 19 79

CULTURE, FÊTES ET CÉRÉMONIES

VILLABÉ EN FÊTE



Notre Chanteuse locale



Footons sous la pluie...



Un ORNI...

Une tradition déjà, pour sa 13^{ème} édition,, le thème choisi est un hommage à "Jules Verne". Il s'agit de faire "le tour de Villabé en 80 heures de fêtes". Débutants par l'apéritif concert, vous vous enivrez des airs joués par les musiciens, vous dansez jusqu'à la fin de la soirée.

Jeudi, les passionnés de l'énigme planchent toute la journée pour finir le rallye. Vendredi, certains s'adonnent à une activité bien connue de tous : la Pétanque; d'autres se livrent à une démonstration de Taekwondo où se disputent la victoire d'un tournoi de tennis de table acharné. Le soir, vous voyagez avec le "Vol 947", spectacle mêlant musique et théâtre. Samedi matin, changement de décor, les mordus de la pêche espèrent la prise miraculeuse. A Ariane, lieu prédestiné, les plus jeunes s'amuse sur le thème "Voyage avec ballon". L'après-midi, parents et enfants se retrouvent "sur les pas de Jules Verne" pour jouer tous ensemble. Soudain c'est l'arrivée des O.R.N.I., les cris d'admiration fusent devant l'ingéniosité des créateurs. Tout le monde se rassemble autour d'eux pour défiler au travers du village au son de la musique. A l'arrivée, l'exposition gourmande permet de reprendre des forces.

Pour la soirée mexicaine la salle était comble, nombreux sont ceux qui sont venus écouter les Mariachis.

Dimanche la messe en plein air attire de nombreux fidèles. Mais la journée est surtout consacrée à la jeunesse aussi bien dans les courses pédestres et cyclistes que dans les stands de la "Fête des Enfants".

"Villabé en fête" est terminé. Mais nous nous reverrons bientôt pour d'autres activités.



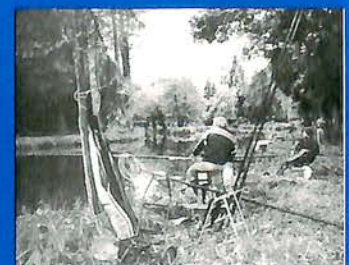
Un jury compétent



Musique en tête



Avec ballons



La fine gaule



Ils sont partis...



Ils reviennent...



Tel Guillaume...



Tu pointes ou tu tires ?



Vous les avez vus pendant "Villabé en Fête", vous leur avez parlé peut-être ; mais qui sont-ils ces hommes, ces femmes du groupe logistique, le savez-vous ? Tous sont bénévoles, certains sont titulaires du Brevet National des Premiers Secours, et, pour votre plaisir ils se mettent au service de la Commission des Fêtes afin d'assurer les différentes tâches indispensables : la préparation des salles pour les spectacles, le service, l'encadrement de certaines manifestations.



Quelques fois leur travail est ingrat, les heures de sommeil manquent, mais quelle récompense pour eux lorsque vous êtes satisfaits et que vous leurs faites savoir.

Dates à retenir

- 13 Juillet :** Bal Place Roland Vincent à 21 h.
Retraite aux flambeaux puis Feu d'Artifice au stade vers 33h30.
- 5 Septembre :** Forum des Associations de notre village.
- 21 Septembre :** Journée du Patrimoine (date à confirmer).
- 5 et 6 Octobre:** Fête d'Automne, Vide-grenier
- 16 Novembre :** Dîner-Dansant.



Démonstration de Taekwondo



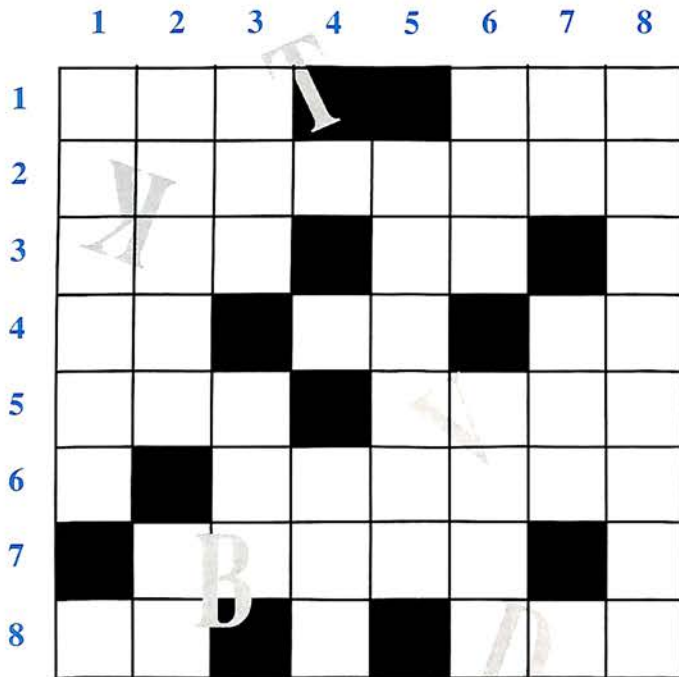
Prêt, partez !



Quelle galère !...



MOTS CROISÉS





HORIZONTALEMENT

- 1 Elle a son chateau • Bel oiseau
- 2 Amusant
- 3 Il en existe une belle • ?, et, donc, or, ni, car
- 4 Protecteur • Pronom personnel/2 fois
- 5 Titille
- 6 Un moulin voisin
- 7 Nous pouvons l'être par le vin ou par la joie
- 8 Ile

VERTICALEMENT

- 1 Rue d'un quartier de choc
- 2 A s'approcher du soleil, Icare se les a vu fondre • Pronom
- 3 Éliminé • Ça va plus vite qu'un corail
- 4 Chapeau ! sa sainteté
- 5 Les demoiselles en ont une belle
- 6 Aluminium • Armée secrète
- 7 Note • Directeur technique national
- 8 Plate ou creuse

**DÉPANNAGE ET VENTE
D'ÉLÉVATEURS A NACELLE**

21, Chemin d'Ambreville
91100 VILLABÉ

Tél. (01) 60 86 94 95
Fax. (01) 60 86 22 24

TOUT DÉCOR — Daniel PLOUVIEZ

DÉCORATION • AMÉNAGEMENT D'INTÉRIEUR
PEINTURES • REVÊTEMENT SOLS ET MURS • PAPIERS PEINTS •
CUISINES • SALLES DE BAINS • PLACARDS

20, côte d'Ormay 91100 VILLABÉ - Tél. (01) 64 57 16 37 - Fax. (01) 69 90 59 36

RADIO-TAXIS VILLABÉ

B.P. 34
(01) 60 88 14 14

**7 SUR 7
JOUR ET NUIT**

CORBEIL-ST PIERRE
ST GERMAIN LES CORBEIL
VILLABÉ

Siège : 2, rue de la Tuilerie
91100 CORBEIL-ESSONNES



**Entreprise de Maçonnerie
Générale et de Rénovation**

F. PEREIRA

18, rue Claude Mouchel
91100 VILLABÉ

Tél. (01) 60 86 94 22
Fax. (01) 64 97 64 04

transports BATAILLE S.A.



2, Passage d'Aquitaine
91100 VILLABÉ (Corbeil)
Tél. (01) 60 86 97 08 • Fax (01) 64 97 58 95

NAISSANCES

• Michaël	CHAPEL	22 Octobre	1995
• Thibault	VALLET	4 Novembre	1995
• Vanda	DE MATOS	6 Novembre	1995
• Julien	ROGEL	11 Novembre	1995
• Alexis	BARBOSA	15 Novembre	1995
• Marine	JEANSON	11 Décembre	1995
• Sirou	NIAKATE	14 Décembre	1995
• Pierre	WIRTH	26 Décembre	1995
• Alison	NOEL	27 Décembre	1995
• Maxime	FERNANDES	5 Janvier	1996
• Clémentine	BAUDELLE	17 Janvier	1996
• Juliette	AMPE	23 Janvier	1996
• Pauline	DUCHESNE	1 Février	1996
• Eva	XUEREF	3 Février	1996
• Flora	RIBASSIN	22 Février	1996
• Florian	CLAVEAU	26 Février	1996
• Timothée	BUATIER	1 Mars	1996
• Aurélie	DOUBLET	8 Mars	1996
• Claire	LAMARQUE	16 Mars	1996
• Romane	MENARD	27 Mars	1996
• Arthur	PERONNET	4 Avril	1996
• Anna	SCHLUPEN	6 Avril	1996
• Claudia	MONTSERRAT	10 Avril	1996
• Mustafa	ATAK	16 Avril	1996
• Antoine	FERIN	17 Avril	1996
• Samantha	TAVARES	20 Avril	1996
• Christelle	KUBIAK	20 Avril	1996
• Alexia	MEIRA	27 Avril	1996



MARIAGE

- Hervé PERONNET et Stéphanie PLEZEL
13 Janvier 1996
- Bernard MULLER et Hamida DAHMANI
10 Février 1996
- David GREARD et Corinne REMOND
24 Février 1996
- Jean-Luc BONNAIRE et Nathalie RAMUS
13 Avril 1996
- Didier GARNIER et Jacqueline VASSEUR
11 Mai 1996



DÉCÈS

- Juliette MAILLET veuve DURAND
8 Janvier 1996
- Julienne BLISSON veuve ROUSSEL
12 Janvier 1996
- Jeanne-Marie HAMELIN veuve MORISSEAU
25 Février 1996
- Lucien SECOND
27 Février 1996
- Michel WILLECOMME
8 Mars 1996
- Michel BALUT
1 Avril 1996
- Christophe BROUILLARD
4 Avril 1996
- Robert GAUTHIER
2 Mai 1996

ALLOCATIONS AUX MILITAIRES

La Mairie verse une allocation de 500 Francs à chaque militaire (somme allouée en une fois) sur présentation d'un justificatif de présence au corps, d'une carte d'identité et d'un relevé d'identité bancaire.

RECENSEMENT MILITAIRE

Malgré les nouvelles dispositions prises sur le service militaire, les jeunes nés en Juillet, Août et Septembre 1979 doivent se faire recenser en Mairie au mois d'Octobre de cette année.

COLLECTE KANGOUROU

Les premiers Mercredis de chaque mois, de 9h30 à 12h30 place de la Salle des Fêtes. Les véhicules KANGOUROU passent pour collecter tous vos déchets toxiques (huiles, piles usagées, solvants, peintures, aérosols, etc...).

RAMASSAGE DES ORDURES MÉNAGÈRES

Le ramassage s'effectue les Mardis, Jeudis et Samedis de chaque semaine. Le ramassage des objets encombrants s'effectue le premier Mardi de chaque mois.

SERVICE "ALLO CPAM"

Ce nouveau service vous permet, sur un simple coup de fil, de connaître les dates et les montants de vos derniers remboursements, sans attendre votre décompte et sans vous déplacer !

- ☛ appeler le 36 67 33 33
- ☛ appuyer sur la touche * de votre téléphone
- ☛ composez les 13 chiffres de votre N° d'immatriculation
- ☛ tapez le code confidentiel de 6 chiffres communiqués par la CPAM

Attention ! Ce code vous est attribué lors d'un règlement. En cas de perte, adressez-vous à votre centre de paiement qui vous donnera un nouveau code au prochain paiement.

ARRETE MUNICIPAL PRESCRIVANT LA LUTTE CONTRE LES BRUITS DE VOISINAGE

Le Maire de Villabé,

VU l'arrêté ministériel du 5 Mai 1988 relatif aux modalités de mesure des bruits de voisinage.

ARRETE

Article IV

Les travaux de bricolage ou de jardinage réalisés par des particuliers à l'aide d'outils ou d'appareils susceptibles de causer une gêne pour le voisinage en raison de leur intensité sonore, tels que tondeuses à gazon à moteur thermique, tronçonneuses, perceuses, raboteuses, scies mécaniques etc... ne peuvent être effectués que de 9h à 12h et de 14h à 19h30 du lundi au samedi. Ces travaux étant prohibés le Dimanche.

Article V

En cas de non respect des conditions d'emploi homologué de matériels d'équipements de quelque nature qu'il soit, d'engin ou de véhicules, sur la voie publique ou les propriétés privées, il pourra être ordonné, en cas d'urgence, de cesser immédiatement les nuisances, sans préjudice des sanctions pénales qui pourraient éventuellement s'appliquer.

Des dérogations exceptionnelles pourront être accordées s'il s'avère nécessaire que les travaux considérés soient effectués en dehors des heures et jours autorisés à l'alinéa premier.

CONSULTATIONS GRATUITES À LA CHAMBRE DES NOTAIRES

La Chambre des notaires de l'Essonne organise des consultations gratuites, sans rendez-vous, les premiers et les troisièmes mardis de chaque mois de 9h à 12h, 14, rue des Apôtres à Évry.

Tél. 60 78 01 27

BOÎTES AUX LETTRES



Il est à rappeler, pour des commodités évidentes, que chaque boîte aux lettres doit comporter le n° et le nom de chaque personne.

TÉLÉPHONE

A partir du 18 Octobre, la numérotation téléphonique va passer de 8 à 10 chiffres.

Votre numéro de téléphone sera précédé de "01".

FOURRIÈRE

DÉPARTEMENTALE TARIF 1996

La fourrière Départementale se situe sur le territoire de la commune de Fleury-Mérogis, au nord de l'hippodrome d'Evry, à l'ouest et en bordure de l'autoroute A6. Son adresse postale : CP 31 - 91130 Ris-Orangis. Téléphone : 60 77 45 67.

Les tarifs chiens sont les suivants : capture (88,20 F), frais d'hébergement (26,50 F journaliers et 88,20 F de prise en charge), tatouage obligatoire (131,30 F), surveillance vétérinaire (45,20 F), anesthésie générale et soins médicaux et chirurgicaux (151,30 F), euthanasie (69,30 F).

Les tarifs chats sont les suivants : capture (88,20 F), frais d'hébergement (9,40 F journaliers et 26,50 F de prise en charge), tatouage obligatoire (0 F), surveillance vétérinaire (45,20 F), anesthésie générale et soins médicaux et chirurgicaux (75,50 F), euthanasie (53 F).

CHIENS ERRANTS

Il est interdit de laisser divaguer les chiens sous peine d'amendes. Tout chien qui, en dehors d'une chasse, n'est plus sous la surveillance effective de son maître, se trouve hors de portée de voix ou à une distance de plus de 200 mètres, est considéré comme divaguant. Tout chien est errant lorsqu'il est livré à son seul instinct.

Lorsque des animaux errants sont trouvés sur le terrain d'autrui, le propriétaire est en droit de les conduire ou de les faire conduire à la fourrière. Les frais de capture et d'hébergement seront à la charge du propriétaire de l'animal.

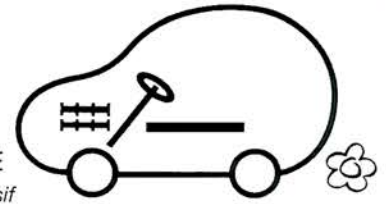


ENTREPRISE DE TRAVAUX PUBLICS DE SOISY

- Travaux Publics
- Transports Routiers
- Terrassement
- Assainissement
- Location de Matériels

36, RUE DE LA FERTÉ-ALAIS Tél. (01) 64 98 03 83
91840 SOISY-SUR-ÉCOLE Fax. (01) 64 98 44 10

Garage de Robinson



Robert LENOBLE
concessionnaire exclusif
CORBEIL

Service Commercial:
54, boulevard John Kennedy (R.N. 7) ☎ (01) 64 96 51 91
Mécanique : 28, rue de Robinson ☎ (01) 64 96 09 49

**Chaque jour
vous nous donnerez raison
de ne pas être un centre auto
comme les autres**

Tél. (01) 69 11 02 83

**CENTRE - AUTO[®]
KARLAND**
POUR NOUS, LA TECHNIQUE N'EST PAS ACCESSOIRE ! 

▶ **1200 M²**
pour l'essentiel de l'auto

▶ **3 NIVEAUX
DE PRIX**
pour votre entière
satisfaction

▶ **3 NIVEAUX
DE SERVICES**
pour le meilleur
de vos exigences

**PARKING
CARREFOUR
VILLABÉ**



**LA PERFORMANCE ÉLECTRIQUE
AU SERVICE DE L'INDUSTRIE,
DU TERTIAIRE ET
DES COLLECTIVITÉS**

FORCLUM Automatismes. Informatique industrielle
Instrumentation. Energie. Eclairage public.
Signalisation Tricolore. Installations extérieures.

DIRECTION ILE DE FRANCE 2 - 67, rue des Suisses 92000 NANTERRE - Tél. (01) 41.37.16.00
CENTRE DE CORBEIL - 14/16, rue Gustave Eiffel 91100 CORBEIL-ESSONNES
Tél. (01) 60.89.27.27 - Télécopie : (01) 64.96.77.07

Michel RENAULT

PLOMBERIE - CHAUFFAGE

- DÉPANNAGE • INSTALLATION
- ENTRETIEN • RAMONAGE

23, avenue de l'Auvergne
VILLABÉ 91100 CORBEIL-ESSONNES
Tél. (01) 64 97 51 46



Labo-pro **C. LEGRAND**

Votre photographe professionnel

*Photos couleur - Noir et Blanc (sur demande)
Présentation des épreuves le soir
Studio de prises de vue*

Déplacement gratuit

Mise en album



Sur présentation de ce bulletin, un POSTER 30 x 40 vous sera offert

6, rue Abelard
CORBEIL-ESSONNES **(01) 64.96.18.13**



RESEAU URBAIN

Corbeil-Essonnes
Saintry
Villabé

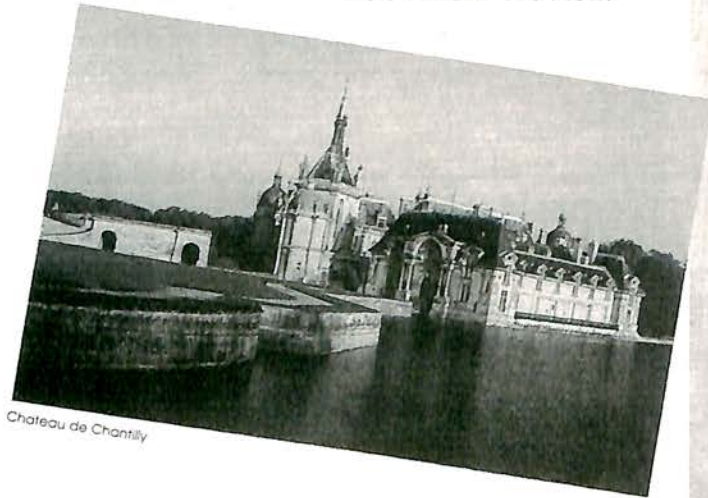
Vous facilite la ville !
110 RN 191 - 91540 ORMOY

Pour tous renseignements
☎ (01) 69 90 75 75

Ce sont deux guides :
1 : Paris et sa région • 2 : National

Le Guide de la Fête

DES ADRESSES - DES IDÉES - DES CONSEILS
POUR L'ORGANISATION DE
VOS RÉCEPTIONS...



Chateau de Chantilly

Le 1^{er} Guide Complet de la Fête

Le guide de la fête est une mine d'informations pour les particuliers et les professionnels qui organisent régulièrement des festivités.

On y trouve des adresses utiles, des idées de préparation, des conseils dans le choix et l'organisation de réceptions.

**Le guide de la Fête
c'est 500 pages et +
de 1500 adresses
répertoriées**

Editions MARIONS - 1, rue Charles Beauvais - 94864 BONNEUIL Cedex ☎ 16 (01) 43 39 06 62



C'est vous offrir les
meilleures chances de
réussite dans les meilleurs
délais, selon votre temps
et votre budget.

— Editions —
MARIONS

BON DE COMMANDE

NOM _____
ADRESSE _____
VILLE _____

PRÉNOM _____

C.P. _____

TEL. _____

J'ai desire recevoir le Guide de la Fête :
J'ai Guide Paris 129 F 95 F + 31 F frais de port et d'emballage)
J'ai Guide Province 129 F 95 F + 34 F frais de port et d'emballage)
OFFRE SPECIALE
LES 2 GUIDES POUR 195 F
(frais de port compris)

Validez votre commande en remplissant
tous les champs.
Editions MARIONS
1, rue Charles Beauvais
94864 BONNEUIL
Cedex

- Traiteurs toutes spécialités
- Salles de Réception
- Location de matériel
- Dragées
- Faire-part
- Décoration
- Photo vidéo
- Location de véhicules
- Coiffeuses
- Maquilleuses

KAUFMAN & BROAD



Des maisons, à Villabé.

44, rue Washington 75408 Paris.
Cedex 08.

Tél. (01) 45 61 70 00

EAU - ASSAINISSEMENT

SOCIÉTÉ DES EAUX DE L'ESSONNE



Notre passion, la qualité du service

27, route de Lisses
91813 CORBEIL-ESSONNES Cedex
Tél. (01) 60 88 24 28 - Fax. (01) 64 96 65 94

VIAFRANCE équipe la France

Terrassements - Assainissements - VRD
Routes - Aéroports
Ensembles sportifs et de loisirs

Travaux Publics
Travaux Privés

VIAFRANCE

50 agences dans vos régions

Agence pour le Sud de la Région Parisienne :

111, Rue du Docteur Babin - BP 12

91222 BRETIGNY-SUR-ORGE cedex

Tél. : (01) 60 84 00 90 - Fax : (01) 60 84 55 01

SIEGE SOCIAL :

ZAC RUEIL 2000 - 9 Place de l'Europe

92565 RUEIL MALMAISON CEDEX

Tél. : (01) 47 16 48 00 - Fax : (01) 47 14 03 75

S.N.C. capital de 390 000 000 F

LOCOSUD

AMÉNAGEUR FONCIER

IMMOBILIER D'ENTREPRISE

LOGEMENTS

PROMOTIONS

1, rue Fernand-Raynaud
91100 CORBEIL-ESSONNES

Tél. (01) 60 90 19 10

Télécopie : (01) 60 90 19 50

EVRY CORBEIL AUTOMOBILES

Votre Concessionnaire à Corbeil-Essonnes

**Carrosserie
toutes marques
Mécanique
Entretien express
sans rendez-vous
Vente véhicules neufs
Vente véhicules d'occasion garantis**



 **CITROËN**

MAGASIN DE PIÈCES DE RECHANGE

33-35, rue du 8 Mai 1945 (à 100 m de la Zone "Art de Vivre") - 91100 CORBEIL-ESSONNES
Tél. (01) 60 89 21 10 - Fax (01) 60 89 00 11



**VENEZ
DÉCOUVRIR
LE NOUVEL**

**HAIR
Studio**

Salon de coiffure mixte • Visagiste • Solarium

*Son équipe vous accueille avec
un nouveau concept sur 3 niveaux.
avec un espace SOLARIUM*

*une coupe brushing vous est offerte
pour tous forfaits U.V.A. de 10 séances à 500 F,
+ une séance gratuite.*

*Aminssissement, raffermissment
par électro-stimulation.*

1, rue Pierre Curie
91100 VILLABÉ

Tél. (01) 60 86 07 06

ELECTRICITE GENERALE

BERTHELOT S.A

Qualifelec E1 C2

ÉLECTRICITÉ GÉNÉRALE

TRAVAUX ET MAINTENANCE



25, Rue Pierre Curie 91100 VILLABÉ
Siège Social : 2, rue Vieille Cote 91100 VILLABÉ

Tél/Fax 01 64 97 62 96
Tél. Itinérés 07 33 80 90