

1994
BAISSE DES IMPÔTS LOCAUX



EMPLOIS : VILLABÉ S'IMPLIQUE



Villabé Immobilier
TOUTES TRANSACTIONS IMMOBILIÈRES

LOCATIONS

ÉTUDE DE TOUS PROJETS IMMOBILIERS

4 bis, Avenue du 8 Mai 1945 - 91100 VILLABÉ

ESTIMATIONS ET ÉTUDES DE FINANCEMENTS GRATUITS

60.86.20.21



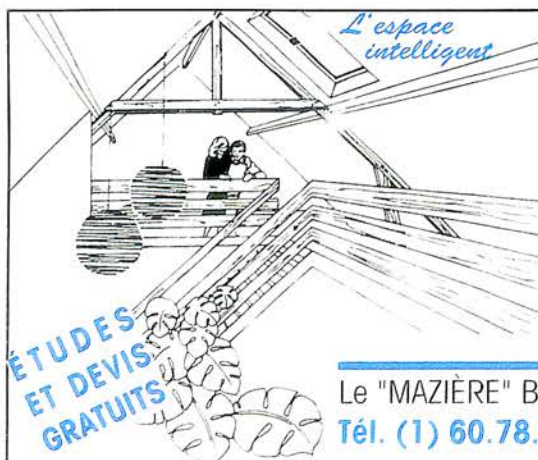
VILLABÉ A6

l'accueil, l'espace, les prix...

Carrefour



Ouvert du lundi au samedi de 9h à 22h



L'espace intelligent

COMBLEZ VOS DÉSIRES

BATISSEZ LA MAISON DE VOS RÊVES SANS DÉMÉNAGER
AMÉNAGEMENT DE COMBLES
RÉHAUSSEMENT DE TOITURES

*Un nom... Un savoir-faire...
Des années d'expériences...*

**ÉTUDES
ET DEVIS
GRATUITS**

Le "MAZIÈRE" B.P. 58 - 91002 EVRY Cedex
Tél. (1) 60.78.29.56 - Fax (1) 69.91.16.66

60.78.29.56
ATI HOME
services



Billet du Maire

SOMMAIRE

	pages
Billet du Maire :	
<i>Baisse des Impôts locaux</i> _____	1
Finances _____	2 à 3
Emploi _____	5
Environnement, Travaux, Projets _____	6 à 11
Sports _____	13 à 15
Au fil des jours _____	16 à 17
Villabé passé et présent _____	18 à 19
Associations _____	20
Vie Culturelle _____	21
Informations générales _____	24 à 27
État civil _____	28

Baisse des impôts locaux à Villabé

Comme toutes les communes de France, les élus de Villabé viennent d'adopter le budget primitif de l'année 1994.

Pour élaborer ce budget, nous avons pris en compte une donnée nouvelle. La commune va bénéficier, pour la première fois, de la totalité de la taxe professionnelle acquittée par les nouvelles implantations commerciales. Rappelons aux nouveaux Villabéens que cette activité fonctionne depuis 1992 seulement et qu'il y a toujours un décalage entre l'installation et les rentrées financières pour la commune.

Déjà, l'an dernier, conscients et soucieux des difficultés rencontrées par de nombreuses familles, nous avons baissé de 10 % les tarifs des services offerts (cantine, colonies de vacances, centre de loisirs...).

Cette année, poursuivant sa réflexion, le conseil municipal, unanime, a décidé de faire bénéficier l'ensemble des Villabéens d'une baisse des impôts locaux. Après études et simulations, le taux de la taxe d'habitation sera ramené au niveau de celui de la taxe professionnelle. Ce taux sera réduit de 9,78 %. Il passera donc de 16,97 % à 15,31 %.

Chacun de vous pourra, lorsqu'il recevra sa "feuille d'impôts locaux 1994" calculer la baisse de la part communale.

Dans un contexte économique difficile où les transferts de charges contraignent les communes, mais aussi les départements et les régions à augmenter la pression fiscale, cette baisse est rendue possible par la politique saine et ambitieuse de notre commune.

Malgré des investissements importants : écoles, gymnase, poste..., les comptes de Villabé sont équilibrés et son endettement est faible.

Tous les Villabéens vont pouvoir en recueillir les fruits.

Alain RAMEY

Tirage en 2500 exemplaires

Directeur de la Publication :

L. CHELLE, Maire-Adjoint.

Équipe rédactionnelle :

Mme, MM. C. BERTAUX, P. DUBOZ,
D. DUMONT, R. FORLIVESI, J.M. LAFON,
I. MAGGINI, E. NAVARRO.

Mise en page : J.P. PRINCIAUX

Conception et Réalisation :

Imprimerie E.P. 3000 Tél. (1) 64 93 89 89

Régie Publicitaire :

LES ÉDITION DE L'ESSONNE

Tél. 69 43 11 00

Présenter les comptes de la commune peut paraître aisé - aligner de
Cependant, nous avons toujours estimé bien avant que l'obligati
quelque chose de normal et de naturel.

Nous publions ces comptes depuis 1989 dans notre bulletin, en essa
de 1993 :

La ville a perçu des taxes.

Elle a reçu des subventions. Pour quel montant ?

RECETTES DE FONCTIONNEMENT

• Impôts directs et indirects (<i>taxe professionnelle, taxe d'habitation, foncier bati, foncier non bati</i>)	20 518 500
• Recettes d'exploitation (<i>restaurants scolaires, colonies, classes transplantées, centre de loisirs, accueil...</i>)	1 185 600
• Produits domaniaux (<i>location de bâtiments, de terrain, droit de place, etc...</i>)	33 700
• Subvention de l'État et participations	4 787 900
• Autres subventions et participations	315 000
• Recettes diverses	290 000
• Économies "1992"	1 906 000
	<u>29 036 700</u>

*Ces recettes de fonctionnement ont donc permis de faire face aux dépenses
de fonctionnement qui se présentent ainsi :*

DÉPENSES DE FONCTIONNEMENT

• Frais personnel	7 143 000
• Entretien des bâtiments communaux	334 500
• Frais de fonctionnement	1 436 000
• Entretien des rues	364 000
• Ramassage des ordures ménagères	927 500
• Pour les enfants : fonctionnement des écoles (<i>garderies, classes de découvertes, etc</i>), des restaurants scolaires, des colonies de vacances, du Centre Aéré.	1 747 500
• Fonctionnement des équipements sportifs	377 000
• Action sociale : C.C.A.S., participation à l'Aide Sociale Départementale, télé alarme, fournitures de repas aux personnes âgées,...	580 000
• Culture et fêtes	765 000
• Intérêts des emprunts	2 090 000
• Programmation des investissements	8 354 000
• Dépenses diverses (<i>relations publiques, information, police municipale</i>)	877 000
• Protection environnement	508 000
	<u>25 503 500</u>

Les colonnes de chiffres, c'est précis mais pas toujours facile à lire.
On ne nous en soit faite, que publier les comptes de la ville, était
ayant à chaque fois de leur donner la forme la plus claire, voici ceux

Gérer, c'est aussi prévoir ...

c'est donc investir :

INVESTISSEMENT

• Hôtel de ville	228 000
• Voirie	5 604 000
• Écoles	1 994 000
• Sports - Jeunesse (<i>gymnase, tennis</i>)	4 069 000
• Action culturelle	305 000
• Batiments communaux	695 000
• Matériel de transport	64 000
• Acquisition de terrain	1 756 000
• Remboursement de la dette	1 245 000
• Divers (<i>travaux en régie, espaces verts</i>)	130 000
	<u>16 090 000</u>

RECETTES

Pour couvrir ces investissements, la ville perçoit des recettes, bien évidemment différentes des recettes de fonctionnement, qui sont ainsi ventilées :

• Subventions départementales, régionales, etc	1 020 000
• Autofinancement	8 354 000
• Financement 1992	5 646 000
• Dotations, F.C.T.V.A, taxes	1 832 000
• Obtention de participations diverses	2 704 000
	<u>19 556 000</u>

TOYS "R" US

Les Jouets C'est Nous.

91 - VILLABÉ
Centre Commercial Villabé A 6
91100 VILLABÉ

94 - BELLE EPINE
Centres Commerciaux - Sortie Sénia
94320 THIAIS

Du Lundi au Samedi de 9 h à 22 h

ENTREPRISE DE TRAVAUX PUBLICS DE SOISY

ROUTE • BORDURE • PAVAGE

TRANSPORTS • TERRASSEMENT • ASSAINISSEMENT

36, RUE DE LA FERTÉ-ALAIS
91840 SOISY-SUR-ÉCOLE

Tél. (1) 64 98 03 83



J. TOUSSAINT

Aux Jolies Fleurs

Centre Commercial Intermarché
91710 VERT-LE-PETIT • 64 93 28 65
2 Magasins
à votre service 91510 JANVILLE-SUR-JUINE
60 82 27 52

transports BATAILLE S.A.



2, Passage d'Aquitaine
91100 VILLABÉ (Corbeil)

Tél. (1) 60 86 97 08 • Fax (1) 64 97 58 95

D. LEGRAIS ARTISAN CHARCUTIER

PRODUITS FAITS MAISON

SPÉCIALITÉS : BUFFET CAMPAGNARD - CHAUSSON A LA CHOUCRUTE

3, avenue du 8 Mai 1945 - VILLABÉ Tél. 60 86 08 71



ENTREPRISE GÉNÉRALE
CONSTRUCTEUR ENSEMBLIER SPORTS ET LOISIRS :
a réalisé le Centre Sportif
Croix des 4 Chemins à Villabé

Plus de 800 références en équipements

Sports, Loisirs (Gymnases, Piscines, Tennis couverts,
Tribunes).

Autres secteurs d'activités :

Constructions scolaires • Bâtiments administratifs
Immobilier d'entreprise • Hôtellerie • Restauration
Logements sociaux

3, avenue Charles de Gaulle
B.P. 60 - 94472 BOISSY-SAINT-LÉGER Cedex
Tél. (1) 45 69 96 90 - Fax (1) 45 69 19 24



HAIR Studio

Salon de coiffure mixte • Visagiste

IMAGINEZ

*Une permanente, qui n'agresse pas vos cheveux,
qui ne laisse pas d'odeur désagréable, qui dure,
qui fait des boucles tout en volume, dès la racine,
qui traite tous les types de cheveux,
c'est aujourd'hui une réalité avec*

SUBLIMO TECHNIQUE

*Permanente douceur sans amoniaque.
Venez découvrir, dans notre salon, les bienfaits de cette
nouvelle permanente tellement différente.*

OUVERT SANS INTERRUPTION

du Mardi au Vendredi de 9 h 30 à 19 h 00 - Samedi de 8 h 30 à 18 h 00
Nocturne Jeudi jusqu'à 20 h 00

1, rue Pierre Curie
91100 VILLABÉ

Tél. 60 86 07 06

Villabé s'implique

LA LUTTE CONTRE LE CHOMAGE EST L'AFFAIRE DE TOUS.

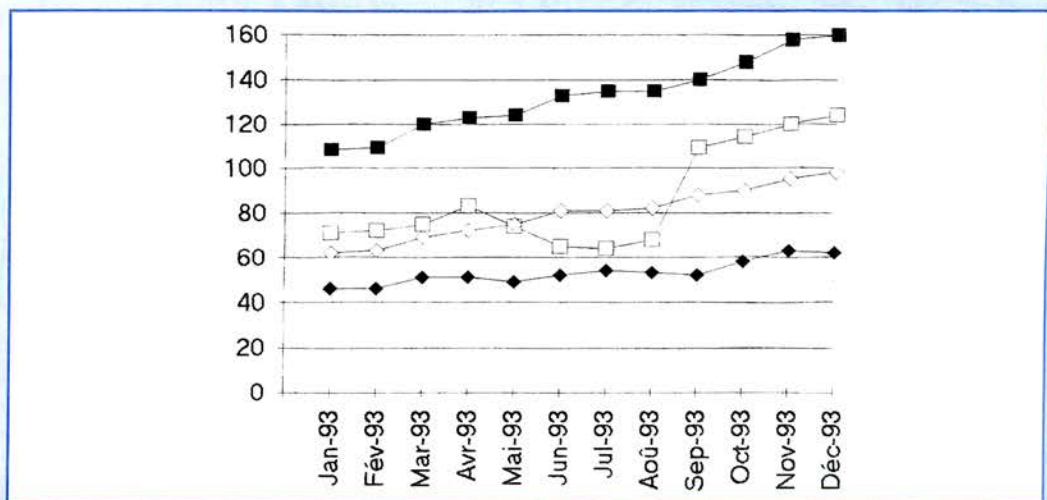
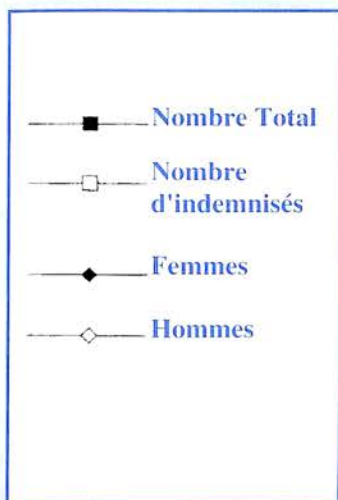
Le seuil des 3.300 000 chômeurs a été franchi au mois de Janvier 1994 et la situation de l'emploi continue à se dégrader. Face à ce fléau présent aussi à Villabé, le maire et son équipe ont décidé de mener des actions sur la commune. Il ne s'agit pas d'inverser une tendance nationale aggravée par la recession économique, mais plutôt de créer des contacts et de rechercher des solutions individuelles pour les demandeurs d'emploi.

Notre village s'agrandit, l'activité du centre commercial a permis de créer des emplois dont les premiers bénéficiaires sont les habitants de Villabé.

En effet chaque fois qu'une personne a souhaité rentrer en contact avec les employeurs de Villabé par l'intermédiaire de la mairie il y a eu échanges et contacts.

Les demandeurs d'emplois à Villabé

	Nombre Total	Nombre d'indemnisés	Femmes	Hommes
Janvier 1994	150	119	55	95
Janvier 1993	108	71	46	62
Janvier 1992	98	84	51	47
Janvier 1991	74	41	44	30
Janvier 1990	85	55	44	41



Aujourd'hui nous voulons aller plus loin et créer une véritable dynamique entre les demandeurs d'emploi, la mairie et le tissu économique et commercial de notre village. Il a été décidé de créer un bureau de l'emploi en mairie qui a pour charge de mieux connaître les demandeurs d'emploi et leur profil, de bien cerner les besoins des entreprises et de se rapprocher des instances administratives (ANPE, Centres de Formation, Conseil général, Chambre de commerce et d'industrie...) et ainsi d'aider dans leur démarche et leur recherche d'emploi les habitants de Villabé. Il s'agit d'une longue et difficile entreprise mais nous devons la construire.

Dans ce bureau de l'emploi, animé par une conseillère, les demandeurs d'emploi ainsi que les jeunes à la recherche d'une première expérience professionnelle trouveront : journaux, revues, minitel, téléphone, création de C.V., conseils, contacts avec l'extérieur afin de trouver des pistes et aussi d'éviter l'exclusion et le découragement.

LA SOLIDARITÉ C'EST AUSSI L'AIDE A LA RECHERCHE D'UN EMPLOI

OUVERTURE PRÉVUE LE 1er JUIN 1994

(pour tous renseignements contacter la mairie)

ENVIRONNEMENT, TRAVAUX, PROJETS

LA POSTE À VILLABÉ une décision municipale

Une présence postale à VILLABÉ est indispensable, depuis de nombreuses années elle est réclamée par les Villabéens. L'Administration des P.T.T. l'avait toujours refusée, LA POSTE, plus récemment en a fait de même.

Fallait-il en rester là et pérorer sur les carences du service public ?

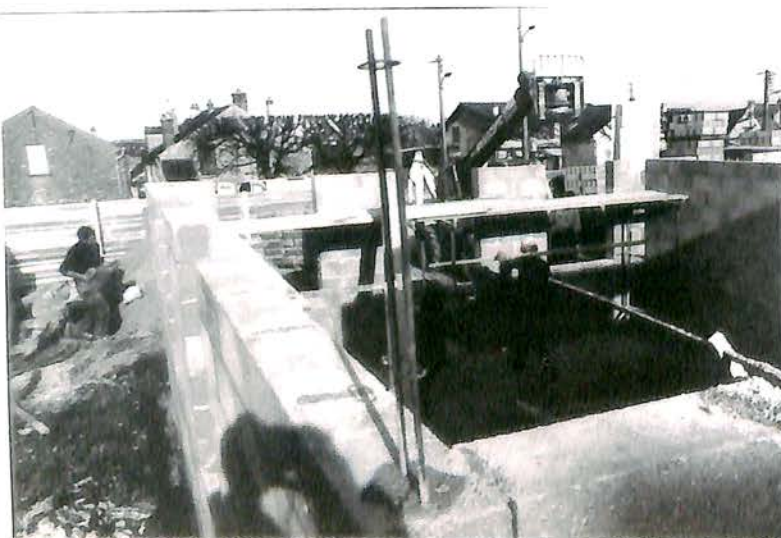
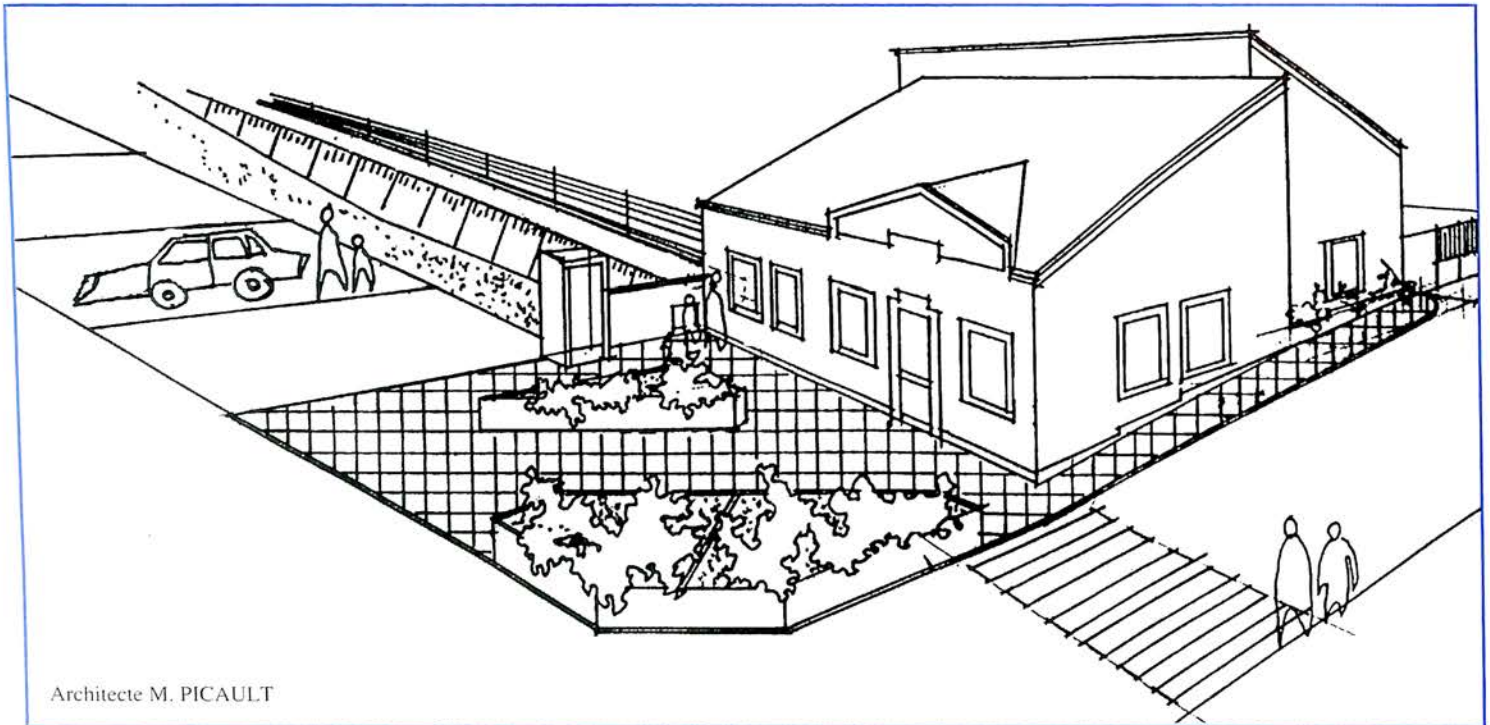
L'équipe municipale en place en a décidé autrement. Elle a proposé à LA POSTE l'ouverture, aux frais de la Commune qui s'en est donné les moyens, d'une AGENCE POSTALE.

Ce faisant, la Municipalité veut démontrer qu'une entité postale est justifiée.

Si, grâce à vous, cette démonstration est concluante, elle demandera à LA POSTE de prendre totalement en charge ce service. Cela suppose que cette agence marche bien. Côté commune tous les efforts ont été faits : reste à vous Villabéennes et Villabéens à la faire travailler.

LA POSTE À VILLABÉ C'EST L'AFFAIRE DE TOUS.

OUVERTURE : JUIN 1994



AGENCE POSTALE		
PC N° 91 659 93C 3020 DU 6/08/93		
Maître d'Ouvrage : MAIRIE DE VILLABÉ		
Architecte D.R.L.G : PICAULT Michel 91 CORBEIL ESSONNES Tél : 60 89 28 28		
Travaux Gros-Œuvre Clôture Carriage Façade Élévation	ENT. MACHARD Roland	45 61 MASTEL GRABAS Tél. 38 52 40
Charpente Bois Menuiseries Intérieures Couverture	ENT. FRAGIER	91 ANNAÏCK Tél. 64 90 10 81
Menuiseries Extérieures Métallerie	ENT. BURECY et CE	91 CORBEIL ESSONNES Tél. 60 89 70 48
Plomberie Sanitaires VMC	ENT. E.S.C.Z	91 CORBEIL ESSONNES Tél. 60 89 22 01
Électricité Chauffage Électrique	LES COMPAGNONS ALU BRUZARD	91 CORBEIL ESSONNES Tél. 60 89 81 40
Revêtements de Sol Souples Peinture	ENT. CHARPENTIER SA	91 BETHOUY sur OISE Tél. 60 84 10 18
Faux-Plafonds	ENT. BERTHELOT Rémy	91 VILLABÉ Tél. 64 97 62 96
Alarme Intrusion	ENT. SCHANG	91 BALAZEAU Tél. 60 10 48 48
	ENT. FILLIN Marcel	91 MENECY Tél. 64 87 31 11
	ENT. E.S.E	91 FONTENAY LES ERES Tél. 64 90 83 93



RESEAU URBAIN
Corbeil-Essonnes
Saintry
Villabé

Vous facilitez la ville !
110 RN 191 - 91540 ORMOY

Pour tous renseignements
 **64.57.01.25**

Michel RENAULT

PLOMBERIE - CHAUFFAGE

- DÉPANNAGE • INSTALLATION
- ENTRETIEN • RAMONAGE

23, avenue de l'Auvergne
VILLABÉ 91100 CORBEIL-ESSONNES
Tél. 64 97 51 46

L'artisan



de votre plaisir

Boulangerie - Pâtisserie

M. VAINT

Spécialité brioche sans tête
pur beurre

 **60 86 06 97**

8, Place Roland-Vincent
91100 VILLABÉ

RÉMY BERTHELOT
électricité et entretien électrique

25, rue Pierre Curie
91100 VILLABÉ

BREUZARD S.A.

67, rue Emile-Zola - 91813 CORBEIL-ESSONNES

(1) 60 89 81 40

BREUZARD S.A.
HOLDING

Constructions industrielles
et bureaux

Les Compagnons

Métalliers

Serrurerie

Charpente

Cloison

Chaudronnerie

FUTUREX

Carrosserie V.L. - P.L.

LD (1) 64 96 17 33

EFFI

Protection blindage

Signalisation • Stores

Portes industrielles

Rideaux métalliques

Les Compagnons Alu

Menuiserie

Aluminium

MCPL

Maintenance

Carrosserie

LD (1) 64 96 22 56

Télécopie : (1) 60 88 25 47

Laura Flor



Compositions Florales

Mariages

Deuils

Livraisons

Centre Commercial Intermarché
91540 ORMOY
Tél. 64 57 07 17



**CENTRE DE SOINS
ESTHÉTIQUES**

- Tous soins corps et visage
- Cure d'amincissement
- Drainage esthétique manuel (visage et corps)
- Beauté des pieds et des mains
- Soins aux algues
- U.V.A. corps et visage
- Pose de faux ongles
- Maquillage permanent

 **69 90 54 55**


Centre Commercial Belle Etoile - 3, chemin de Tournenfiles 91540 ORMOY



**EDITIONS
DE L'ESSONNE**

MAQUETTES - ÉDITIONS - PUBLICITÉS

83, route de Grigny
91130 RIS-ORANGIS

 **(1) 69 43 11 00**

Télécopie : (1) 69 43 22 30

R.C. Corbeil-Essonnes 325 242 196

ENVIRONNEMENT, TRAVAUX, PROJETS

Rénovations... Acquisitions... Réalisations...

L'effort s'est porté pour l'année 1993 vers le scolaire avec la rénovation du groupe Je grande dévoratrice de budget. Et effort envers nos anciens avec l'achat et la rénovation



Groupes scolaires

Agrandissement du groupe scolaire Jean-Jaurès, travaux de rénovation des peintures, points lumineux, faux plafonds, installation alarme vol-incendie, étanchéité terrasse, réfection cour, remplacement du mobilier ancien, ...



an-Jaurès et l'amélioration des équipements du groupe Ariane. Effort envers la voirie de leur maison, place Roland Vincent.

Bâtiments communaux

Achat et rénovation de la maison des Anciens.

Installation d'une alarme dans les bâtiments communaux : Mairie et Ateliers Municipaux.

Rénovation et installation électrique de la Salle de musique, de la Mairie et du restaurant scolaire Jean-Jaurès, travaux à la Mairie.

Équipement sportif

Stade : installation de deux projecteurs.

Aménagement du Gymnase ainsi que du Tennis.

Voirie environnement

- Rénovation du réseau d'éclairage public ; petite Nacelle, rue du Roussillon, route de Lisses, rue des Coquelicots, souterrain de la Gare.
- Aménagement du Chemin de la Croix des 4 Chemins et de la rue aux Ânes.
- Marquage au sol, glissières de sécurité Nacelle et école Jean-Jaurès, trottoir rue du Chemin vert, reprofilage du chemin Hameau Villoison, barrières chemin du haut des Brettes, gravillonnages.



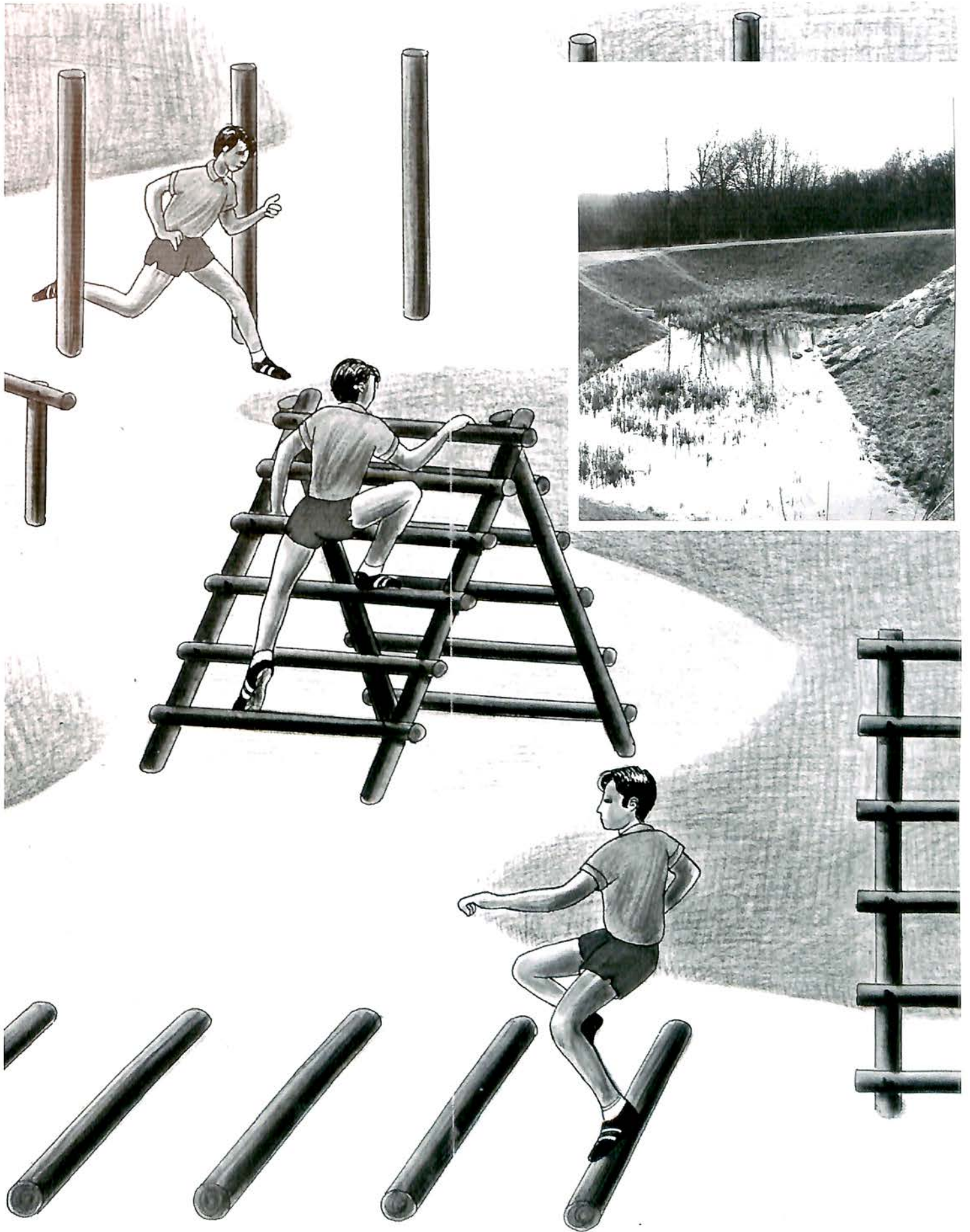
ENVIRONNEMENT

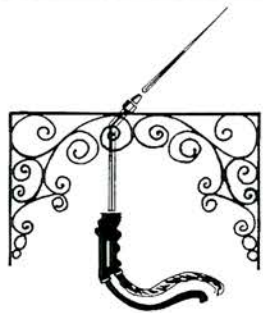
En 1993, notre contribution à l'environnement et l'amélioration de notre cadre de vie s'est traduite par la plantation de 450 arbres et végétaux.

Ces plantations se sont effectuées rond point rue des Alouettes et des Mésanges, gymnase, tennis, butte autoroute, carrefour du château d'eau, pelouse de la gare, rue du Roussillon.



*Un parcours de santé
vous permettra dès le printemps
de venir vous oxygéner dans les Brettes
1ère étape de la mise en valeur
de nos zones vertes*





ROUDON Michel

ARTISAN SERRURIER

FERRONNERIE D'ART

FOURNITURE-MENUISERIE
ALUMINIUM

POSE :
VOLETS PORTES MÉTALLIQUES
etc...

FERMETURES EN TOUS GENRES

Tél. ATELIER 64 97 52 74

2, rue Gabriel Péri
91100 VILLABÉ



**VILLABÉ
POMPES FUNÈBRES
GÉNÉRALES**

*Quand soudain la réalité s'impose, il est rassurant
de pouvoir trouver une aide immédiate
Un accueil personnalisé
Une assistance et des réponses adaptées
Des solutions modernes de financement*

24 h/24

10, boulevard de Fontainebleau
91100 CORBEIL-ESSONNES
Tél. (1) 64 96 79 76

*Les formalités après obsèques peuvent être assurées
par nos soins.*

36.15

SOGEMIC

Un sens exigeant du "SERVICE"

Société de gestion de l'énergie et de la maintenance
des Installations de chauffage

Si vous souhaitez :

- Améliorer votre installation
 - Disposer d'une assistance technique permanente
- 24 heures sur 24 / 7 jours sur 7**

Réaliser des économies
N'hésitez pas à nous consulter

Tél. (1) 60.89.85.28

129, rue de Gournay 91814 CORBEIL-ESSONNES Cedex

JT ISSOT

Tél. (1) 64.30.83.60

entreprise générale de bâtiment

- MAÇONNERIE
- BÉTON ARMÉ
- CONSTRUCTION MÉTALLIQUE
- BÂTIMENTS INDUSTRIALISÉS

120, av. du Maréchal de Lattre de Tassigny
B.P. 504 - 77465 LAGNY-SUR-MARNE Cedex
Télécopie : 64.02.48.80



**Bâtiments
Industrialisés**



**roland
MACHARD** s.à.r.l.

Entreprise Générale de Maçonnerie

Traditionnel
Clefs en main

Les Grands Billons
SAINT-MARTIN-D'ABBAT
45110 Châteauneuf-sur-Loire

Tél. 38 58 52 60

Fax 38 46 25 51



**LA PERFORMANCE ÉLECTRIQUE
AU SERVICE DE L'INDUSTRIE,
DU TERTIAIRE ET
DES COLLECTIVITÉS**

FORCLUM

Automatismes. Informatique industrielle.
Instrumentation. Eclairage public.
Précâblage et réseaux locaux.
Energie. Installations extérieures.

DIRECTION ILE DE FRANCE 2 - 67, rue des Suisses 92000 NANTERRE - Tél. 47.24.02.88
CENTRE DE CORBEIL - 14/16, rue Gustave Eiffel 91100 CORBEIL-ESSONNES
Tél. 60.89.27.27 - Télécopie : 64.96.77.07

**VIAFRANCE
équipe la France**

Terrassements • Assainissements • VRD

Routes • Aéroports • Ensembles sportifs et de loisirs

Travaux Publics - Travaux privés

VIAFRANCE

50 agences dans vos régions

Agence pour le Sud de la Région parisienne :

111, rue du docteur Babin - B.P. 12 - 91222 BRÉTIGNY-SUR-ORGE Cedex
Tél. 60 84 00 90 - Fax 60 84 55 01

Jacqueline Merklen

Toutes Assurances • Toutes Compagnies

Ouvert du Lundi au Samedi

Les Hameaux de Villabé

Tél. 60 86 14 13

Fax 60 86 30 48

9, passage Altaïr

91100 VILLABÉ

MOT DU MAIRE-ADJOINT chargé des Sports

VILLABÉ et le SPORT, une démonstration qui n'est plus à faire avec 710 personnes qui pratiquent : la gymnastique volontaire, le football, le basket, le tennis, le tir à l'arc, le tennis de table, la marche, le judo, le karaté. Cela fait 17 % de nos habitants qui n'hésitent pas à entretenir leur forme ; et n'oublions pas nos scolaires qui utilisent le gymnase tous les jours de la semaine.

A tous les SPORTIFS

Le sport est au service de l'homme et non l'homme au service du sport. Le sport est un jeu et doit le rester. On pratique une discipline sportive pour le plaisir ou l'hygiène de vie. Mais, quelle que soit la motivation, quel que soit le poids de l'enjeu, le sport n'est plus le sport s'il cesse d'être un jeu ; et il cesse d'être un jeu si l'objectif fixé doit être atteint à n'importe quel prix, y compris la tricherie et la violence. Le sport n'est pas la guerre, l'adversaire est un partenaire et non un ennemi. Victoire ou défaite ne changeront pas la face du monde.

AVOIR L'ESPRIT SPORTIF, c'est essayer d'être un bon joueur.



Etoile Sportive de Villabé

L'E.S.V. section foot se compose de 191 adhérents dont 171 pratiquants et 20 dirigeants et entraîneurs. Les équipes Seniors fanion de l'association sont montées de catégorie et actuellement elles sont classées 6^{ème}. Les jeunes, moins de 11 ans sont au nombre de 14, les moins de 13 ans sont 18, les moins de 15 ans sont 15 et les moins de 17 ans sont 8, la composante de ces équipes donne une place de 6^{ème} au maraîtra.



Les plus jeunes, Poussins, Débutants et mini débutants sont au total 54. Et pour terminer les Vétérans sont actuellement classés 2^{ème} de leur poule, ce qui leur permet de belles espérances pour la fin de saison.

Responsable :
Monsieur POISSON
Tél. 60 86 32 15 Domicile
Tél. 60 86 20 97 Stade



Karaté Club de Villabé BUTOKU-KAI FRANCE

Un club jeune dont l'objet est de promouvoir l'enseignement et la pratique du "Karaté traditionnel", qui se réfère à l'École "Shorin Ji Ryu". Le but de celle-ci est l'étude et la conservation d'un système d'arts martiaux incluant le karaté, le kobudo (pratique des armes anciennes) et le taï chi chuan (ancien art martial chinois, application : gymnastique pour développer l'énergie interne afin de conserver une longue vie et une bonne santé). Aujourd'hui trente cinq adhérents. Venez nous rejoindre (à partir de 12 ans).

Adresse : Centre sportif de Villabé (Gymnase).

Horaire des cours: Mardi 17 h 15 à 18 h 15 Taï Chi Chuan • 18 h 30 à 20 h 30 Karaté Kobudo

Jeudi 17 h 15 à 18 h 15 Taï Chi Chuan • 18 h 30 à 20 h 30 Karaté Kobudo

Renseignements et inscription : Tél. 69 05 40 40 • M. Jean CHALAMON Professeur

Président : M. J.P. PRETEUR

A.G.V. Association de Gymnastique Volontaire

Créée en 1985 l'Association a vu son nombre d'adhérents augmenter au fil des années, pour 93/94 l'effectif est de 210 Adhérents. Aujourd'hui elle offre et pratique dans le Gymnase : 4 cours pour les enfants de 3 à 11 ans • 1 cours pour les jeunes de 15 à 20 ans • 6 cours pour les adultes. Les cours pour les enfants ont lieu le mercredi. Pour les adultes, tous les jours de la semaine, soit le matin, l'après-midi ou le soir.

Horaires des cours : Enfants Mercredi : 3 à 4 ans de 9 h 45 à 10 h 45 • 4 à 5 ans de 10 h 45 à 11 h 45 • 6 à 7 ans de 15 h 45 à 16 h 45 • 8 à 10 ans de 16 h 45 à 17 h 45.

Adultes : Lundi de 14 h 15 à 15 h 15 • Mardi et Jeudi de 9 h à 10 h - pour les 15 à 20 ans de 19 h à 20 h - Adultes de 20 h à 21 h • Mercredi de 18 h à 19 h • Vendredi de 18 h 30 à 19 h 30.

La participation, tous les ans, à la fête de l'ascension, permet de voir le travail réalisé au cours des séances. Des nouveaux habitants de Villabé sont venus nous rejoindre nous les en remercions, ainsi que "nos Anciens" de leur fidélité. Pour vous mettre en forme, sans esprit de compétition, au sein d'un groupe amical, venez nous rejoindre.

Contactez Madame GEORGE Présidente. (1) 60 86 24 89.



Club "La Longue Marche"

Notre club a réalisé, lors de la saison 92/93 l'essentiel de son programme. Le mauvais temps étant venu perturber le début de saison, 8 sorties ont été assurées sur 9 sorties initialement prévues.

Le club organise, chaque mois, une sortie d'un parcours compris entre 15 à 20 kilomètres. Elle se déroule, un dimanche, sur la journée. Le repas est tiré du sac, le club n'assure pas le transport de ses adhérents. Le calendrier des sorties est fixé en assemblée générale. Le nombre d'adhérents pour la saison 92/93 était de 22. La saison 93/94 débutant en octobre a vu le club s'enrichir de 8 nouveaux membres.

Personnes à contacter : Jean-Claude MAGGINI 60 86 00 67

Marie BARBI 60 86 21 31

Michèle ROUBLIQUE 60 86 13 03

"La Flèche Etoilée" TIR À L'ARC

Les premières inscriptions se sont déroulées en Octobre 1993. Le club compte aujourd'hui 31 adhérents.

Les cours de pratique du tir à l'arc sont les : Lundi de 20 h 30 à 22 h 30. Samedi de 10 h à 12 h.

Personnes à contacter :

Président M. Philippe SANSON 60.86.39.28

M. Dominique GHISLAIN 64.97.59.05



Etoile Sportive de Villabé TENNIS DE TABLE

La réintégration au gymnase, a bien entendu redonné un nouveau souffle à notre club, effectif 30 licenciés Des jeunes adhérents sont venus renforcer les rangs des adultes, ce qui laisse augurer pour l'avenir une vaillante relève. Deux équipes ont participé au Championnat UFOLEP.

L'une en Promotion Honneur qui a terminé 2^{ème} de son groupe (sans montée)

L'autre en Honneur qui a réussi après une saison très moyenne a se maintenir dans cette division.

Interne au club, trois tournois ont animé avec succès cette saison.

Les entraînements : Le lundi et le jeudi de 18 h 30 à 20 h 30 .

Les matchs le jeudi de 20 h 30 à 23 h.

Personne à contacter : Président Gérard ABAT 60.86.39.41.



Villabé Basket Club

Villabé Basket Club est né le 4 Décembre 1991, son but : permettre la pratique du basket ball à tous les habitants de Villabé. Le club est constitué de 53 adhérents, joueurs et dirigeants.

Effectif du club : Le club comporte 5 équipes : Benjamines • Benjamins • Poussins • Mini poussins • Seniors
4 équipes sont entraînées par M. Pierre QUEBEC, qui a accompagné plus d'une équipe Essonnienne de haut niveau du basket. L'objectif du club : *Former des jeunes de 7 à 16 ans.*

Palmarès : Benjamins actuellement 2^{ème} de leur poule. Benjamines ont marqué grâce à leur volonté et leur sérieux, une amélioration considérable et elles l'ont prouvé en gagnant le dernier match contre Yerres. Les mini poussins et les poussins sont l'avenir de notre club villabéen de basket ball. Ils s'améliorent d'une semaine à l'autre et leur niveau est très encourageant.

Personnes à contacter : Présidente Mme KALAY 60.86.19.24

Trésorière Mme BERROU 64.97.60.94

Le Judo est arrivé !

Avec la naissance, le 1^{er} Octobre 1993, de l'Association Sportive Judo Villabé, le JUDO est désormais présent dans notre commune. Ce sport, apparu en France à la fin des années 50, a connu un développement sans précédent. Il n'est pas d'année où Médailles Européennes Mondiales ou Olympiques ne viennent récompenser l'effort accompli.

ÉQUILIBRE. RESPECT. POLITESSE trois qualificatifs que l'on associera à ce sport.

Le nombre d'inscriptions enregistrées au Club de Villabé : 75 confirmées. La notoriété de cette activité sportive, une demande locale, deux professeurs, trois entraînements par semaine (lundi, mercredi, vendredi) démontrent ORGANISATION ET DYNAMISME.

Tous renseignements peuvent être obtenus les jours d'entraînement à partir de 18 h au GYMNASSE PAUL POISSON.

Responsable : M. BUTTIGIEG

Bon vent à notre Nouveau Club !



Tennis

Notre club qui va fêter son premier anniversaire accueille 90 mordus de tennis qui fréquentent nos excellents cours extérieurs. L'école de tennis obtient un vif succès avec une quinzaine de jeunes enfants qui progressent à chaque coup de raquette. Nous félicitons également les joueurs qui ont participé au dernier Championnat Inter-Club.

Personne à contacter M. BERGLAS 60.86.10.06.

AU FIL DES JOURS

HONNEUR AUX MÉDAILLÉS DU TRAVAIL

Le 4 mars, a eu lieu, en mairie la traditionnelle remise de médailles aux diplômés du travail.

Médailles d'Argent :

Mesdames BERGLAS Monique, GILLES Evelyne, MARSEGLIA Michelle, NICAISE Ginette, SIDORKO Marie-Thérèse, DEVALIÈRE Nelly, LASSAIGNE Mireille, LOUVET Mireille, ROGER Paulette, VARNEY Jeanine, Messieurs BOUCIF Ben Mohamed, FORLIVESI Roger, GARNIER Daniel, BOUCHER Philippe, DECARVAHO Gonçalo, DRESSAYRE Jean-Louis, KALAY Abdelkrim, LE FLOCH Daniel, PINHEIRO DE ABREU José, MARQUES Adriano.

Médailles de Vermeil :

Mesdames BERGLAS Monique, NICAISE Ginette, JEZEQUEL Madeleine, VARNEY Jeanine, VILAINE Michèle.

Médailles d'Or :

Messieurs FORLIVESI Roger, ROUSSEL Bernard, Alain RAMEY, maire de la commune, a évoqué son souci face à la conjoncture difficile de l'emploi et parlé du symbolisme d'une telle cérémonie dans des temps plus qu'incertains. Il a annoncé la création d'un bureau de l'emploi dont le but sera d'apporter une aide aux personnes qui sont au chômage.

Et pour terminer, toute l'assemblée a été invitée à prendre le verre de l'amitié.



INAUGURATION DE LA MAISON DES ANCIENS

LA Municipalité a acheté une maison place Roland Vincent qu'elle a rénovée et aménagée, et mise à la disposition des retraités...



Depuis fin décembre, les

Anciens peuvent s'y retrouver pour jouer aux cartes, jouer au billard, regarder la télévision, tricoter ou tout simplement pour y rencontrer des amis...

Pour tous renseignements, contacter Germaine SOULAGES, en Mairie, qui est la responsable de ce local.



EN PLEINE FORME, NOTRE CENTENAIRE

Il y a cent ans : le 30 août 1893 naissait, à Lanotte dans les Côtes-du-Nord, Jeanne HAMELIN.

Cent ans fêtés début septembre 1993, à son domicile, en présence de M. le Maire et de quelques élus.

Le siècle de Jeanne, devenue Jeanne MORISSEAU le 1er février 1919, ne semble pas trop lui peser : Elle est encore très vive, très souriante, très causante et s'est même offert une coupe de champagne lors de la petite fête que sa fille avait préparée pour notre visite.





LE REPAS DES ANCIENS

Le traditionnel goûter offert par la Municipalité aux Retraités, fin novembre, a été remplacé par un repas dansant, animé par l'orchestre MELODIC DANCE et l'ATV. Ce fut un succès : 130 personnes ont assisté à ce repas. La salle polyvalente du gymnase était remplie. Les danseurs s'en sont donné à cœur joie.

CENTRE DE LOISIRS

Pendant les vacances scolaires de Noël, le centre de loisirs a accueilli une vingtaine d'enfants de la maternelle au CM 2.

De nombreuses activités et sorties leur ont été proposées :

- journée à Paris au CIRQUE PINDER,
- cinéma ARCEL pour les films ALADDIN et ALLO MAMAN C'EST NOEL,
- promenade à l'AGORA d'ÉVRY pour contempler les "Automates de Noël,
- activités manuelles : confection d'une maison en pain d'épices, sujets en pâte d'amande, perles magiques, maquillage, etc...



2 semaines bien remplies qui se sont terminées par une "boom" et la visite du Pere Noël.



Vœux du Maire

*Le 22 Janvier 1994,
conviviale réception
pour les
"Vœux du Maire"
au gymnase
Paul Poisson.*

TÉLÉTHON 1993

Le 29 Janvier 1994, une vingtaines de couvertures confectionnées à partir des carrés de laine tricotés par nos soins, ont été distribuées aux associations caritatives présentes à la Salle des Fêtes.

*Votre générosité a permis de remettre
30 500 francs
à l'A.F.M. d'Evry*



Villages Fleuris

*le 18 Décembre 1993.
remise des prix à la Mairie,
en présence de
Monsieur Alain Romey,
Maire de Villabé*

VILLABÉ .. PASSÉ ET PRÉSENT

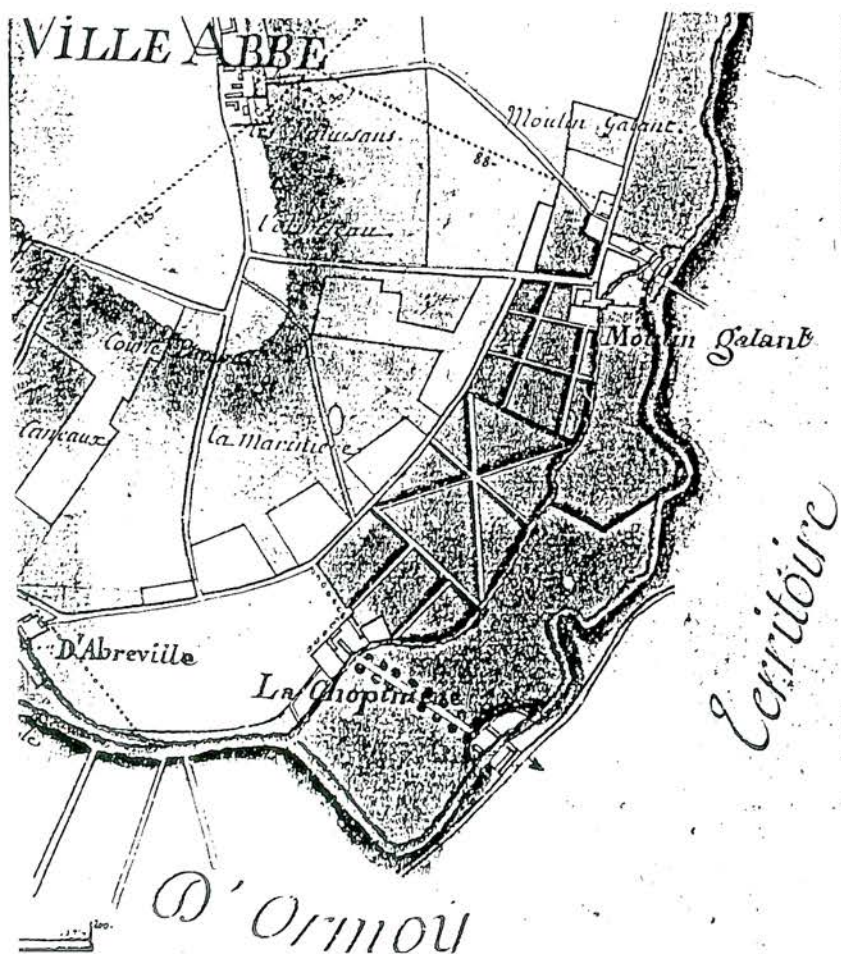
CHARADE

- mon premier est signe de victoire
 - sur mon 2^{ème} on met un point
 - mon 3^{ème} est 7^{ème} de l'alphabet
 - mon dernier est une négation
 - mon tout est un élément fondamental du patrimoine de Villabé

Vous avez trouvé ? ?... Très bien !

Réponse : *Vigne*

- Cet élément se retrouve dans l'écusson de Villabé en compagnie d'un épi de blé, symbole de la moisson.
- Voici un détail du plan de Villabé datant de 1785 sur lequel on peut situer quelques coteaux bien exposés et propices à sa culture (Archives Départementales).



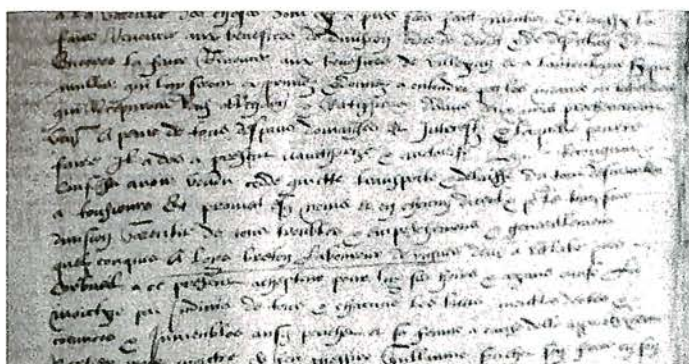
1785

RESULTAT.	M ^{re} Liente		M ^{re} de Roy..	
	arpent	Brc	arpent	Brc
En Terres Labourables	528.12	436.16		
En Prés	76.87	68.53		
En Vignes et terres à Vignes	255.63	211.37		
En Bois	23.57	19.48		
En Bâtiments cours jardins et Parc	129.99	107.13		
En Chanvres et Rivieres	19.01	40.50		
<i>totaux</i>	<i>1063.19</i>	<i>878.67</i>		

*Jedoubletigue certifie le present plan tout sonne a son
Procès verbal a Ville abbe le quatre juillet mil sept
Cent quatre vingt cinq*

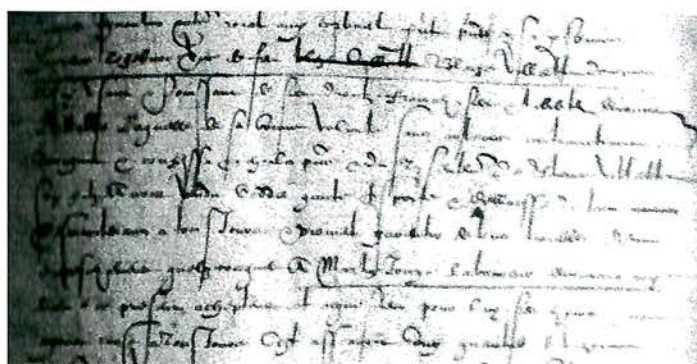
*Roué
de launé*

- La présence de la vigne sur le site de Villabé se retrouve en l'an 1585 (Archives Nationales, folios 22 et 29). Depuis cette époque, la culture se perpétue à Villabé et encore aujourd'hui on la rencontre en quelques endroits.
- En 1790 (Archives Départementales. 22) pas moins de 61 vigneron.
- En 1917 (extrait de la matrice cadastrale) on en compte encore une vingtaine. En 1927, il en reste 12 de répertoriés.
- En 1994, il reste quelques "irréductibles" qui continuent sa culture, soit en treille, soit en rangs plus disciplinés pour en faire du vin ou/et éventuellement du marc (cf. expo. Mémoires Vives de Mai 1993 au Village d'Enfants).
- Mémoires Vives recherche inlassablement tout ce qui se rapporte à la vigne, soit en interrogeant les anciens du Village, soit par de nombreuses heures de lecture des Archives Départementales ou Nationales.



26 Janvier 1585

Vente par Jehan Poucher, demeurant à Dannemarie près de Breteuil, de la moitié de l'héritage du frère de sa femme, prêtre curé de l'église de Villabé à Louis Breton, laboureur de vignes demeurant à Villabé.



13 Janvier 1588

Vente par Laurence Lefebvre, veuve de Louis Villette, demeurante à Villabé d'un quartier de vigne en une pièce assise au vignoble de Villabé au lieu-dit Boislarde à Martin Jouy, laboureur demeurant au même endroit.

- Le dossier est loin d'être clos.
- D'autres sujets sont en cours d'élaboration et Mémoires Vives se fera un plaisir de vous en entretenir soit, de vive voix (causeries), par des expositions, ou par le Bulletin Municipal.

A bientôt.

MÉMOIRES VIVES

ASSOCIATIONS

**DU MERCREDI 11 MAI
AU DIMANCHE 15 MAI AU SOIR**

La Commission Culture et Fêtes, les Associations, le Village d'Enfants, les Écoles vous invitent sur le thème de la Bande Dessinée, cette année un concours de costumes durant le bal d'ouverture, le programme de cette fête vous sera communiqué.

Cette année encore, Villabé se visite en petit train.



**FÊTE
DE LA MUSIQUE**

L'Amicale de Villabé et l'Association Artistique Harmonies vous proposent des Concerts. Un sur la place Roland Vincent et l'autre dans l'église de Villabé. Vous qui jouez d'un instrument ou qui faites partie d'un petit orchestre, faites-vous connaître auprès du Service Culture et Fêtes. La Municipalité mettra à disposition des podiums.

ASSOCIATION ARTISTIQUE HARMONIES

Choristes adultes et enfants réunis dans la bonne humeur sous les décors réalisés avec l'atelier peinture pour la Fête de la Musique en 1992. La Classe de Violon : Plaisir de Jouer ensemble, chacun à son niveau, et de partager sa joie avec le public.

AMICALE DE VILLABÉ "Jardin Musical"

Je m'éveille à la Musique

Avec le soutien de la Municipalité, l'école de musique de l'Amicale de Villabé a depuis ce début d'année scolaire permis aux plus jeunes de "JOUER" à apprendre la musique. La création de ce jardin musical a pour but, par des jeux de rythme, d'écoute, de chant, de présentations d'instruments, d'éveiller leur sensibilité, c'est à dire davantage de **RESSENTIR** que de **COMPRENDRE** cela afin de les préparer d'une façon plus approfondie aux notions de bases indispensables aux futurs musiciens d'Orchestre.

Tout un chemin a parcourir au sein de l'Orchestre d'Harmonie de l'Amicale de Villabé et de son école de musique, celui-ci leur permettant dès leur première année de se produire en concert, en espérant que tous ces jeunes musiciens rejoindront les différents pupitres composant cet Orchestre.

A "A TOUT VENT" qui veut vient

Des paroles s'échangent, des idées se mélangent.

Le théâtre c'est entrer dans la "peau" d'un autre pour s'étonner, se surprendre.

Molière n'a jamais écrit de pièce à thèse, sa devise était "Plaire et Instruire". Ses œuvres nous atteignent toujours.

La troupe vous présentera l'une de ses comédies "L'AMOUR MÉDECIN" les 29 et 30 Avril 1994, salle R. Duboz, à 21 h.

"A TOUT VENT" se sont aussi des jeunes, des masques, des maquillages qui feront la fête les 3, 4 et 5 Juin 1994



VIE CULTURELLE

QUELQUES POINTS FORTS EN 1993 ET DÉBUT 1994



Mars 1994
ALEXANDRE STAJIC
en résidence à Villabé



6 NOVEMBRE 1993
JAZZ VOCAL
par l'Orchestre "Chantage"



11 DÉCEMBRE 1993
THÉÂTRE
"Les Sorcières"

8 JANVIER 1994
CONCERT "BIG BANG SEDUCTION"
Organisé en Partenariat avec l'AMICALE DE VILLABÉ



Du 14 au 19 MARS : Semaine ALEXANDRE STAJIC
19 MARS : Concert ALEXANDRE STAJIC
26 MARS : Concert de Gala de l'AMICALE DE VILLABÉ
2 Avril : Comédie Musicale STARMANIA
29 et 30 Avril : "L'Amour Médecin" de Molière

QUELQUES DATES A RETENIR

Du 11 au 15 MAI : Cinq jours de Fêtes sur le thème de la Bande Dessinée.
28 MAI : Une journée sur la côte NORMANDE.
21 JUIN : Fête de la Musique avec les Associations HARMONIE,
l'AMICALE DE VILLABÉ et les Tambours de la Nacelle.
24 JUIN : Feu et Bal de la Saint Jean.
10, 11, 12 JUIN } Première Partie de notre Exposition
18, 19 JUIN } VILLABÉ D'HIER, D'AUJOURD'HUI,
25, 26 JUIN } DE DEMAIN

LES ÉVÉNEMENTS DE LA RENTRÉE

Bal masqué • Comédie Musicale • Participation au Jeu Intervilles • Sortie au Futuroscope • Soirée Jazz • Exposition d'artistes de Villabé et de sa région.

13 JUILLET

Bal
et Feux d'Artifice
Retraite
aux Flambeaux

Avec l'Amicale
de Villabé
qui renoue ainsi, malgré
les difficultés de mise
en œuvre, avec
une tradition
que chacun apprécie.

EAU - ASSAINISSEMENT

SOCIÉTÉ DES EAUX DE L'ESSONNE



Notre passion, la qualité du service

27, route de Lisses
91813 CORBEIL-ESSONNES Cedex
Tél. (1) 60 88 24 28 - Fax (1) 64 96 65 94

Nous remercions
nos annonceurs
qui ont participé
à ce bulletin.

•
Réservez leurs
vos achats.

*Vous désirez créer une revue,
une plaquette, un journal, un annuaire ?*

Technique, administratif, sportif, syndical, préfectoral,
pour une quinzaine commerciale, pour une école,
pour une manifestation, un anniversaire,...

*A moindre frais ?
Et pourquoi pas*

sans frais ?

Contactez

LES ÉDITIONS DE L'ESSONNE

RÉGIE PUBLICITAIRE

83, route de Grigny, 91130 RIS-ORANGIS
Tél. 69 43 11 00 - Fax. 69 43 22 30



*Bulletins municipaux et sportifs • Livrets d'accueil •
Brochures commerciales • Plans de ville •
Guides pratiques et touristiques • Annuaire sportifs •
Catalogues périodiques • Tarifs • Programmes*

INFORMATIONS GÉNÉRALES

COLONIES DE VACANCES



Nous avons retenu, pour les vacances d'été, les centres suivants :

- **Pour les 4/6 ans** : le centre de la CHARNIE à Torcé-Viviers-en Charnie (53270)
Séjour du 10/7 au 24/7 et du 31/7 au 14/8/94.
ACTIVITÉS : Baignades, promenades en carrioles à poney, cabanes, ateliers d'expression musicale, de bricolage, de peinture.
- **Pour les 6/13 ans** : le centre de PIRIAC SUR MER (44420) à 25 km de la Baule (Océan Atlantique)
Séjour du 7/7 au 30/7 et du 2/8 au 25/8/94.
ACTIVITÉS : Pêche, découverte du milieu marin et des marais salants, randonnées à vélo, tennis, football, voile...
- **Pour les 13/17 ans** : le centre de SALAGOU à Saint-Jean-de-la-Blaquière (34700), proche du lac du Salagou au pied du Larzac, à 50 km d'Agde.
Séjour du 7/7 au 26/7 et du 27/7 au 14/8/94.
ACTIVITÉS : Sur plusieurs sites adaptés : canoë-kayak, planche à voile, randonnée pédestre, activités de bord de mer...

SORTIES "THÉÂTRE" "CONCERT"

Les commissions Sociales et Culturelles organisent, chaque trimestre, une sortie : théâtre, concert, promenade..., en principe le samedi après-midi.

1^{ère} sortie a eu lieu : le 29 Janvier 1994.

Charlotte de Turkeim dans "UNE JOURNÉE À MOI", au Théâtre Antoine.

2^{ème} sortie : Samedi 2 Avril 1994.

"STARMANIA" au Théâtre Mogador.

3^{ème} sortie - Journée entière : 28 Mai 1994.

PLAGES DU DÉBARQUEMENT en NORMANDIE (commémoration du cinquantenaire).

18 Septembre 1994, 16 h, Patrick Bruel à Paris Bercy.

INFO VOYAGES... INFO VOYAGES

Vous aimez les voyages. Un bon nombre de communes organisent des voyages pour leurs administrés. La commune de Villabé vous offre la possibilité de vous "rattacher à un groupe", d'une municipalité voisine.

Il reste des places pour :

- **Les BALÉARES**
du 21 au 28/05 2200 F en hôtel 3 étoiles
- **La GRÈCE**
du 02/10 au 9/10 3350 F en hôtel 3 étoiles
- **Le MAROC**
du 01/05 au 8/05 3790 F en hôtel 4 étoiles
du 01/05 au 8/05 3170 F en hôtel 3 étoiles
- **La POLOGNE**
du 27.08. au 10.09. 94 3855 F en hôtel 3 étoiles

Pour tous renseignements, s'adresser à Mme MAGGINI -

VOYAGE ANNUEL DES ANCIENS

Après la Hollande et l'Alsace, la DORDOGNE cette année. Cette sortie est prévue pour le **jeudi 2, vendredi 3, samedi 4 et Dimanche 5 Juin 1994.**

Au programme : visite de SARLAT, de CAHORS, du gouffre de PADIRAC, ROC AMADOUR...

Diffusion du programme complet, du tarif et inscription, vers le 15 FÉVRIER 1994.

Renseignements auprès de Catherine DEVERNOIS, en Mairie.

LES DIX PAPIERS INDISPENSABLES Sortez couvert...

- 1 - **carte d'identité,**
- 2 - **la carte de sécurité sociale,**
- 3 - **la carte de groupe sanguin.**

Il convient d'y ajouter pour les personnes souffrant de faiblesses cardiaques et qui portent un pacemaker la **carte** fournie lors de la pose du **stimulateur** et qui en mentionne l'existence.

En cas d'hospitalisation, votre parent aura besoin de :

- sa **carte** d'adhérent à une mutuelle,
- son **titre de pension** délivré par chaque caisse de retraite complémentaire,
- **de justificatif de domicile** (quittance de loyer ou facture EDF, par exemple).

Et si la personne âgée en est bénéficiaire, du **carnet de soins gratuits** au titre de sa pension militaire. Sa carte de sécurité sociale est, bien entendu, indispensable au moment de l'admission.

N'oubliez pas de vous munir de celle du conjoint, si votre parent a statut d'ayant droit.

Enfin, tenez une sorte de "carnet de santé" ou vous établirez l'historique médical de votre parent âgé. Vous y consignerez le ou les traitements en cours, les résultats d'analyses et comptes rendus médicaux. Vous noterez ses points faibles (diabète, cholestérol, toutes formes d'allergies, par exemple).

Vous dresserez la liste des interventions qu'il a subies et, pour chacune, ses réactions à l'anesthésie, en particulier).

Mentionnez aussi le détail des antécédents familiaux. En appoint de ce carnet, vous garderez et réunirez, bien entendu, tous les documents médicaux importants et ceux, en particuliers, des douze derniers mois.

C.I.J.E.

"MODES D'EMPLOI"

Vous êtes nombreux, nous avons pu le constater, à chercher un lieu où vous pourriez à la fois trouver une aide dans votre recherche d'emploi, des conseils et un matériel pour créer votre curriculum vitæ.

Ne cherchez plus ; ces services, nous les avons réunis dans un même espace que nous avons baptisé "MODES D'EMPLOI". Pourquoi ce nom ? Élémentaire mon cher Watson !, parce que nous mettons à votre disposition :

- **une borne curriculum vitæ** grâce à laquelle vous pourrez saisir votre curriculum vitæ ; Pour un coût de 20 francs, vous aurez 45 minutes pour taper vos informations en suivant les recommandations qui vous seront faites ; c'est simple et l'impression laser est de bonne qualité.
- **un point phone et un minitel à pièces** : c'est pratique pour vous inscrire en enseignement supérieur, par exemple !.

Voilà pour le matériel. Pour vous garantir sa meilleure utilisation, nous vous proposons une documentation qui vous aidera dans vos démarches de recherche d'emploi et que vous pourrez consulter librement.

Tout d'abord, le **Kit Emploi** :

Le Kit Emploi a été réalisé par le C.I.J. Essonne, il comprend 6 classeurs :

1) les organismes

Si l'efficacité d'une recherche d'emploi est d'abord de votre ressort, certains organismes pourront vous apporter une aide précieuse. Vous trouverez dans ce classeur les adresses de ces organismes en Essonne : ANPE, APEC, Missions locales, PAIO etc...

2) chômage, vos droits

3) savoir faire le point

4) le curriculum vitæ et la lettre d'accompagnement

Vous trouverez dans ce classeur les conseils et erreurs à éviter, des exemples de C.V. et de lettres d'accompagnement.

Pour compléter ces informations, vous pourrez demander à consulter des livres tels que : le guide figaro du nouveau C.V. spécial débutants, 100 modèles de C.V., etc...

5) l'entretien d'embauche, les tests, l'utilisation du téléphone

6) la recherche d'un job d'été

Le ROME : Répertoire opérationnel des Métiers et des Emplois (ANPE). Véritable dictionnaire des emplois, il en passe en revue plus de 446.

Les répertoires des actions de formation continue de courte et de longue durée du Conseil Régional d'Ile de France 1994, le calendrier prévisionnel des recrutements pour 1994 : Fonction Publique de l'État, Armées, Ville de Paris et des communautés Européennes.

Et pour finir, la mine d'informations contenues dans les fiches info-jeunes du C.I.D.J. dans tous les secteurs : métiers, formations, vie quotidienne, sports, vacances etc...

LES ATELIERS C.V.

Ces ateliers se tiendront une fois par semaine de 9 h 15 à 10 h, en groupe. Un animateur vous guidera dans la constitution de votre C.V., en vous donnant des conseils et en s'appuyant sur des exemples concrets.

Vous verrez également comment rédiger une lettre d'accompagnement, suite à une offre ou en candidature spontanée ;

Vous comprendrez maintenant pourquoi nous l'avons appelé l'espace "MODES D'EMPLOI".

Cet espace est à la même adresse que le C.I.J.E., il a les mêmes horaires d'ouverture et en prime vous bénéficierez toujours de l'accueil et des conseils de l'équipe d'informateurs documentalistes.

CENTRE INFORMATION JEUNESSE ESSONNE

HALL DE LA GARE ÉVRY COURCOURONNES

B.P. 102 - 91004 EVRY CEDEX

Tél. 60 78 27 27

du lundi au samedi inclus

FORMATION : D.U.T. INFORMATIQUE

Que faire après le baccalauréat devient pour chaque jeune une question difficile et décisive pour l'avenir.

Il existe aujourd'hui en région Parisienne six IUT qui proposent la préparation au D.U.T. Informatique.

L'augmentation importante du nombre de places à l'entrée dans cette filière (il y a eu doublement du nombre de départements dans les trois dernières années) fait que nous pourrions accueillir un plus grand nombre de jeunes bacheliers à la rentrée prochaine.

Il s'agit d'une formation Universitaire dont les professionnels de l'informatique reconnaissent qu'elle est de qualité et qui permet à la fois d'acquérir des connaissances solides, d'obtenir un diplôme avec encore de nombreuses possibilités d'embauches et de poursuivre ses études après Bac + 2 pour ceux qui le souhaitent.

Vous pouvez appeler les départements d'informatique des I.U.T. d'Ile de France aux numéros suivants :

FONTAINEBLEAU (1) 64 69 58 02

MONTREUIL (1) 48 70 86 68

ORSAY (1) 69 33 60 27

PARIS (1) 44 14 45 12

VELIZY (1) 39 25 48 33

VILLETANEUSE (1) 49 40 31 18

INFORMATIONS GÉNÉRALES

DES KANGOUROUS A VILLABÉ

Les KANGOUROUS évoqués dans le présent article ne sont pas les familiers mammifères australiens qui conservent leurs petits dans une poche ventrale et qui se déplacent en bondissant, mais des véhicules qui passeront tous les mois dans votre ville pour y chercher tous les déchets toxiques que vous détenez à votre domicile.



MAIS QUE SONT CES DÉCHETS TOXIQUES ?

Des piles usagées, de la peinture, des bombes aérosols, des produits phytosanitaires, des acides, des médicaments non utilisés... qu'il faut éviter de mélanger aux ordures ménagères. En effet, lors du traitement des ordures ménagères en usine d'incinération, elles libèrent dans l'atmosphère des gaz dangereux qui sont contenus dans les aérosols, les piles, et lorsqu'elles sont mises en décharge, les produits toxiques mélangés aux déchets ménagers sont susceptibles de polluer les eaux souterraines.

OU RETROUVER LE KANGOUROU ?

Pour protéger l'environnement, votre santé et celle de vos enfants, portez vos déchets toxiques au KANGOUROU qui stationnera régulièrement en ville :

TOUS LES 1^{er} MERCREDI DE CHAQUE MOIS.

9 h 30 à 13 h 00 - Place de la Salle des Fêtes

14 h 00 à 16 h 00 - Parking de la Gare

L'ASSOCIATION POUR L'ACCUEIL DES PERSONNES ÂGÉES EN FAMILLE

L'accueil des personnes âgées en famille s'ajoute aux formules qui contribuent au maintien à domicile ; il crée en outre un complément d'activité rémunéré par l'accueillant. C'est un choix supplémentaire offert aux personnes âgées qui ne peuvent rester seules, ne souhaitent pas vivre en maison de retraite et seraient heureuses de partager une vie de famille chaleureuse et stimulante, favorisant l'échange entre les générations.

Cette solution souple maintient à la personne âgée ses droits sociaux et médicaux (allocation logement, allocation compensatrice, aide sociale).

Cet accueil peut être d'ailleurs temporaire, à temps partiel, de longue durée, après une période d'essai. Il peut intervenir pour une convalescence, des vacances et venir aussi soulager des personnes qui hébergent leurs parents âgés et peuvent avoir besoin d'un relais momentané.

Pour la famille d'accueil, c'est une activité qu'elle peut exercer "à la maison", qui suppose "un agrément" et qui sera rémunérée. Elle doit assurer l'entretien, le gîte et le couvert de la personne accueillie ainsi que l'accompagnement au quotidien, s'efforçant de lui préserver son autonomie, lui apportant un réconfort familial.

Un contrat sera signé entre la famille et le futur pensionnaire, faisant état des modalités de l'accueil, des conditions financières, des obligations de chacun.

La rémunération établie dans le contrat, dans une fourchette fixée par le président du Conseil Général se décompose en :

- loyer pour la ou les pièces réservées,
- indemnité représentant les frais d'entretien de la personne accueillie,
- rémunération des services rendus.

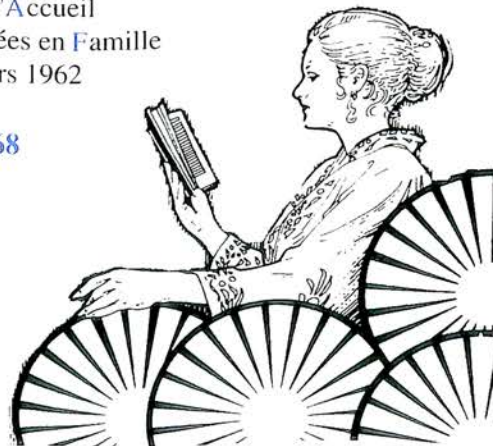
Il est obligatoire, tant pour la personne qui accueille que pour le pensionnaire, de souscrire chacune un contrat d'assurance responsabilité civile pour les dommages éventuellement occasionnés.

La personne qui accueille (ou sa famille) ne peut bénéficier d'un testament ou d'une donation en sa faveur de la part de la personne âgée.

L'A.P.A.F. fait les enquêtes sociales en vue d'un agrément des familles candidates pour l'accueil d'une ou deux personnes âgées maximum. Elle est officiellement mandatée pour assurer le suivi de la personne âgée et être le garant du bon fonctionnement des différents contrats passés. Et elle assure le soutien et la formation des familles d'accueil.

A.P.A.F.

Association pour l'Accueil
des Personnes Âgées en Famille
9, place du 19 Mars 1962
91000 ÉVRY
Tél. (1) 60 78 04 68



L'ADIPAR

Association Départementale pour l'Information
des Personnes Âgées et des Retraités

L'ADIPAR * est mise à votre service par le Conseil Général de l'Essonne pour :

- vous aider à trouver un établissement d'accueil pour personnes âgées,
- une association d'aides ménagères ou de soins à domicile,
- un renseignement concernant vos droits à la carte rubis, améthyste ou aux chèques taxi.
- une mesure de sauvegarde,
- vos impôts,
- la redevance audiovisuelle,
- vous aider à résoudre vos difficultés avec les caisses de retraite,
- connaître les aides du département,
- vous faciliter, d'une façon générale, toute démarche si vous êtes âgé ou retraité ou si vous avez la charge d'une personne dans cette situation.

En appelant le **NUMÉRO VERT** mis gratuitement à votre disposition :

AVIPP 91

L'association départementale d'Aide aux Victimes en Essonne (AVIPP 91) est heureuse de vous annoncer l'élargissement de sa permanence d'accueil. Les permanences supplémentaires sont le jeudi matin, le mardi et le mercredi en soirée, jusqu'à 19 h.

Victime de vol, cambriolage, abus de confiance, agression, violences conjugales, attentat à la pudeur, viol... victime d'accident de la circulation,

- vous avez ou voulez déposer plainte :
que va-t-il se passer ?
- que pouvez-vous faire ?
- que va faire la justice ?
- faut-il se constituer partie civile ? comment ?
- quand et comment consulter un avocat ?
- pourrez-vous obtenir réparation ?
- comment procéder avec les assurances ?

L'AVIPP 91 a pour but d'accueillir, d'écouter, d'informer les victimes d'infractions pénales ou d'accident, et leurs familles. Une psychologue est à leur disposition.

La permanence est maintenant ouverte :

Au Palais de Justice, rue des Mazières
91000 EVRY - Tél. 60.76.78.83

Matin : mardi, jeudi et vendredi de 9 h 30 à 12 h

Après-midi : du lundi au vendredi de 13 h 30 à 17 h 30

Soirée : mardi et mercredi jusqu'à 19 h.

En Val d'Yerres, 8, résidence Le Vieillet
Quincy sous Sénart - Tél. 69.00.08.52

Mercredi de 9 h 30 à 12 h.

COMMUNIQUÉ DE LA CAISSE PRIMAIRE D'ASSURANCE MALADIE DE L'ESSONNE

Les frais de déplacement engagés, au titre de l'Assurance Maladie, par l'assuré ou ses ayants droits, peuvent donner lieu à remboursement.

Mais attention, leur prise en charge (à 65 % ou 100 % pour les personnes exonérées du ticket modérateur) n'est pas systématique et doit répondre à des conditions bien précises.

Plusieurs situations peuvent amener le médecin à prescrire un transport, notamment pour :

- une hospitalisation (entrée et sortie de l'établissement),
- un traitement ambulatoire dans un établissement sanitaire (chimiothérapie, dialyse...),
- des soins ou traitements après une hospitalisation dans un délai de 3 mois suivant la sortie de l'établissement,
- des traitements ou examens en rapport avec une affection de longue durée reconnue par la Caisse.

Lorsqu'il établit sa prescription, le médecin précise le moyen de transport qu'il juge compatible avec l'état du malade (ambulance, véhicule sanitaire léger, taxi, véhicule personnel...).

Le remboursement pourra intervenir si les indications médicales ont bien été respectées.

Le déplacement est prescrit par ambulance, véhicule sanitaire léger ou par taxi. Il est alors possible de ne pas faire l'avance des frais en faisant appel à un transporteur conventionné.

Toutefois, pour les transports en véhicule sanitaire léger et en taxi, un seuil de dépenses est exigé (au-dessous de 200 F, pas de tiers payant). L'ambulancier ou l'artisan taxi exigera la carte d'assuré social pour vérifier les droits et la situation du malade au regard de l'exonération du ticket modérateur. Il demandera aussi toutes les pièces justificatives nécessaires au paiement : prescription médicale, bulletin d'hospitalisation, éventuellement l'accord préalable de la Caisse...

Si le patient n'est pas pris en charge à 100 %, il paiera au transporteur 35 % du montant de la dépense (c'est le ticket modérateur).

Il existe un dépliant intitulé "les frais de déplacement en Assurance Maladie" réalisé par la Caisse Primaire d'Assurance Maladie de l'Essonne. Vous y trouverez des précisions sur les bénéficiaires des frais de déplacement mais aussi sur les formalités, la dispense d'avance des frais. Un tableau récapitulatif reprend les déplacements qui peuvent donner lieu à remboursement. Ce dépliant est à votre disposition dans tous les points d'accueil de la Caisse et les Mairies du département. N'hésitez pas à le réclamer.

ÉTAT CIVIL

NAISSANCES

AULARD Estelle 4.12.92 Courcouronnes
AUDUREAU Alexandre 16.03.93 Courcouronnes
BALLIN Audrey 9.5.92
BANI Zakaria 27.05.93 Corbeil-Essonnes
BARBIER Romaric 28.01.93 Corbeil-Essonnes
BARBOSA Sarah 07.09.93 Corbeil-Essonnes
BAREL William 23.11.93 Courcouronnes
BASSET Antoine 08.11.93 Évry •
BENJELLOUN Laura 18.6.92
BELLEMARE BENJAMIN 22.03.93
Courcouronnes • BERTON Alexandrine 25.09.93 Paris 14^{ème} •
BERTON Gwendoline 25.09.93 Paris 14^{ème} • BILLY Karen
31.7.92 • BIOTTEAU Baptiste 08.09.93 • BORS Julie 29.11.93
Courcouronnes • BRAZIER Claude 21.9.92 • BRUNELLE
Aurélié 24.12.93 Athis-mons • BRUNET Judith 01.08.93
Courcouronnes • CASAUX Lucie 30.10.93 Courcouronnes •
CHAMPOUGNY Quentin 27.12.92 • CHAMPOUX Camille
2.11.92 • CHARTRAIN Valérien 11.04.93 Évry • CHEVAL
Romain 09.07.93 Corbeil-Essonnes • COQUIO Gavin
COURANT Romain 27.06.93 Évry • COUTURIER Antonin
11.09.93 Corbeil-Essonnes • DAUCHY Quentin 31.12.92 • DA
SILVA NOGUEIRA Eva 17.08.93 Courcouronnes • DE
OLIVEIRA Marine 15.09.93 Courcouronnes • DE VOS
Amélie 15.03.93 Courcouronnes • DRESSAYRE Marine
21.04.93 Évry • DUBEAU Nathalie 17.11.92 • DUBOZ
Baptiste 17.9.92 • FAURE Olivia 8.9.92 • FOCAS Nelly
24.08.93 Évry • GAILLARD Sophie 02.06.93 Évry •
GALANTE Joël 22.7.92 • GAST Denis 29.04.93 Évry •
GIACOMELLI Laura 26.10.93 Courcouronnes • GLEY
Johanna 25.8.92 • GRECO Charline 09.08.93 Corbeil-Essonnes
• ILLAND Coralie 20.05.93 Paris 14^{ème} • JACQUEMOT
Quentin 05.01.93 Corbeil-Essonnes • JACQUOT Thomas
14.03.93 Évry • JALLADEAU Etienne 28.11.93 Paris 14^{ème} •
KAHRIMAN William 21.12.93 Corbeil-Essonnes •
KREMPHOLTZ Emeline 13.06.93 • LE MOUËL Susan 22.7.92
• LIEB Diane 03.02.93 Ris-Orangis • LLOYD Kimberley
20.05.93 Évry • LUCHARD Emeline 5.6.92 • MADICO-POLO
Maxime 3.9.92 • MAHIEUX Jordan 17.10.93 Courcouronnes •
MARQUES Catia 1.6.92 • MEYRIGNAC Samantha 17.09.93
Courcouronnes • MIQUEL Morgane 05.07.93 Évry • MISAMU
Pierrette 16.12.92 • NIETO Magali 26.5.92 • M'KWIM Bruel
19.10.93 Melun •



OULD AMI Sonia 23.12.93 Évry • PARONNEAU Manon
17.10.93 Brétigny sur Orge • POMMIER Gaylord 18.08.93
Corbeil-Essonnes • POMMELEC Amandine 28.9.92 • REKIK
Rana 18.06.93 Corbeil-Essonnes • RIGAUD Thomas 22.05.93
Corbeil-Essonnes • SANTOS Mickaël 1.12.92 • SANSON
Mathilde 31.01.93 Courcouronnes • TUDAL Romain 16.03.93
Évry • VANARRIEN Thibaut 08.07.93 Courcouronnes •
VASSEUR Anne 03.05.93 Courcouronnes • VICHERA Maeva
22.06.93 Courcouronnes • VAZ Cindy 11.10.92 • XUEREF
Romain 17.07.93 Évry • ZIEGLER Charlotte 15.03.93 Brétigny
sur Orge • ZIEGLER Julien 15.03.93 Brétigny sur Orge.

MARIAGES

BARON Alain avec JUNG Annie 18.05.1993.
BOULAY Claude avec TRAN-HUU-HUE Mireille 03.07.1993.
BOURDIN Jean-Pierre avec PINTO DE SOUSA Teresa
04.10.1993.
MARCILLAT Pascal avec BUTTIGIEG Nicole 26.06.1993.
PAPOUIN Marcel avec SINEUX Françoise 13.06.1993.
QUICLET Claude avec MAURICE Pascale 24.04.1993.



DÉCÈS

AUBRY Christian 20.03.93 Corbeil-Essonnes.
BACQUET Alexandre 15.12.93 Melun.
BEUROIS Arme 16.04.93 Corbeil-Essonnes.
DUSANG Stéphane 02.09.93.
GARCIA LAGAR Bonifacio 15.10.93.
GAUCHER André 26.07.93 Stuttgart (RFA).
GLARDON Simone 22.12.93. Corbeil-Essonnes.



HENRIQUES Rosa 07.03.93.
MALLAT Michèle 21.09.93
MARTIN GONZALEZ Modesta
08.05.93 Corbeil-Essonnes.
SAEYTYDT Jeanne 06.04.93 Draveil.
UYSTPRUYST Maurice
11.01.93 Corbeil-Essonnes.

EVRY CORBEIL AUTOMOBILES

Votre nouveau Concessionnaire à Corbeil-Essonnes

CITROËN



Carrosserie toutes marques

Mécanique

Entretien express sans rendez-vous

Vente véhicules neufs

Vente véhicules d'occasion garantis

MAGASIN DE PIÈCES DE RECHANGE

33-35, RUE DU 8 MAI 1945
(À 100 m de la Zone "Art de Vivre")
91100 CORBEIL-ESSONNES
Tél. 60 89 21 10 - Fax 60 89 00 11

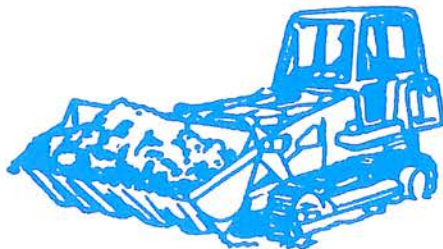
FRANCE SERVICES ÉLECTRONIQUES

SERVICE APRÈS-VENTE

- Systèmes d'alarme
- Télésurveillance
- Vidéo

Système de Gestion
Technique Centralisée

11 bis, rue du Bon Puits
91640 FONTENAY-LES-BRIIS
Tél. (1) 64 90 83 93 (sur répondeur)



ENTREPRISE

Bernard

FRAIGNER

TERRASSEMENT • DÉMOLITION • TRANSPORT

Location Matériel TP • Vente de Matériaux

VOIRIE ET ASSAINISSEMENT

ENTREPRISES ET PARTICULIERS

Camion 15 T • Semi-benne
Porte-char • Trax 953
Pelle 902 • Mini-pelle



Résidence La Prairie - Bâtiment A 3 - 91290 ARPAJON

Tél. (1) 64 90 17 81



BATI SERVICE

**La propriété
s'ouvre aux jeunes**

*Maisons de 5 pièces
ou*

Appartements de 2 ou 3 pièces

Renseignements et Vente

Chemin d'Ambreville

•

Tous les jours de 14 à 19 heures
(fermé les mardi et mercredi)

Le weenk-end de 10 h à 13 heures et de 14 à 19 heures

Tél. 60 86 28 27